



LETNI PROGRAM DELA IN FINANČNI NAČRT ZA LETO 2014

Letni program dela in finančni načrt javnega zavoda Študentski dom Ljubljana za leto 2014 je bil sprejet na 11. seji sveta zavoda, dne 2. 4. 2014 in spremembe in dopolnitve na 13. seji sveta zavoda, dne 31.07. 2014.

Študentski dom Ljubljana
Cesta 27. aprila 31
Ljubljana

Spletna stran oz. elektronski naslov:
<http://www.stud-dom-lj.si>
studentski.domovi@siol.net

Telefonska številka:
01 242 1005
Številka faksa:
01 242 1010

Matična številka:
6280722
Identifikacijska številka:
3258664

Transakcijski račun:
01100-6000041151

Sklep Vlade RS o ustanovitvi javnega zavoda
Študentski dom Ljubljana (Uradni list RS št. 67/12, 24/13)

I. POSLANSTVO IN VIZIJA	4
II. PREDSTAVITEV	5
III. ORGANIZIRANOST.....	9
IV. Zakonske in druge pravne podlage	14
IV. 1. Zakoni, uredbe, pravilniki.....	14
IV.2. Interni akti Zavoda	19
V. CILJI ZAVODA V LETU 2014.....	22
V.1. Cilji zavoda na področju vpisa	23
V. 2. Cilji zavoda na področju zdravja, kulture, ustvarjalnosti in športa	24
V.3. Cilji zavoda na področju varnosti in zdravja	26
V. 4 . Cilji zavoda na področju prostora- Letni načrt ravnanja s stvarnim premoženjem	28
V.4.1. Načrt oddaje v najem.....	28
V.4.2. Načrt investicijskega vzdrževanja	31
V.4.3. Načrt tekočega vzdrževanja.....	34
V.4.4. Načrt nabave opredmetenih osnovnih sredstev	36
V.4.5. Načrt učinkovite rabe energije in skrb za okolje	38
V.5. Cilji zavoda na področju človeških virov.....	40
V.6. Cilji zavoda na področju poslovanja iz javne službe	41
V.7. Cilji zavoda na področju poslovanja iz tržne dejavnosti.....	43
VI. KADROVSKA POLITIKA	45
VI. 1. Kadrovska politika- stanje zaposlitev	45
VI. 2. Kadrovska politika- kadrovski načrt	45
VI.3. Kadrovska politika- izobraževalni načrt.....	50
FINANČNI NAČRT ZA LETO 2014.....	51

I. POSLANSTVO IN VIZIJA

Poslanstvo novega zavoda Študentski dom Ljubljana, v letu 2012 združenega iz Študentskih domov v Ljubljani in Doma podiplomskih študentov in gostujočih profesorjev (v nadaljevanju : zavod) je izvajati naloge države na področju bivanja udeležencev visokošolskega izobraževanja.

Zavod bo tudi v letu 2014 zagotavljal študentom, ki izpolnjujejo pogoje iz Pravilnika o subvencioniranem bivanju študentov, kakovost storitev in bivalnih pogojev, ki omogočajo zdravo, prijetno in varno bivanje v estetskem in funkcionalno ustreznem okolju, ki spodbuja intelektualno ustvarjanje ob ustreznih pogojih za študijsko delo. Ob tem bo zavod zagotavljal študentom kakovostno, zdravo, cenovno ustrezno prehrano s pomočjo državnih subvencij. Zavod bo spodbujal kulturne in športne interesne dejavnosti stanovalcev ter njihovo ustvarjalnost in inovativnost.

Zavod bo zagotavljal odlične pogoje za bivanje, kakovostno zdravo prehrano in delovne pogoje za podiplomske študente, štipendiste raziskovalce in univerzitetne profesorje iz Slovenije in tujine.

Zavod bo tudi razvijal nove koncepte kampusa, s posebno skrbjo za specifične perspektivne skupine, osebe s posebnimi potrebami, študentske družine, z omogočanjem kapacitet vrtca ter druge infrastrukture pa še tudi za otroke teh družin.

Nabor dejavnosti zavoda izhaja iz njegove registracije. Med najpomembnejše sodi izvajanje javne službe, zavod pa bo izvajal tudi nastanitvene dejavnosti/oddajanje lastnih kapacitet v najem za krajši čas v času, ko jih ne zasedajo študenti, v okviru gostinsko turistične dejavnosti, z namenom pridobivanja sredstev za izboljševanje standarda stanovalcem. Zavod bo omogočal organizacijo kulturnih in športnih prireditev.

V letu 2014 bomo uresničevali predvsem naslednje zaveze:

- zagotavljanje optimalnih bivalnih pogojev dodiplomskim in podiplomskim študentom, ki študirajo na Univerzi v Ljubljani ali drugih visokošolskih zavodih, v subvencioniranih stanovanjskih prostorih s primernimi cenami, ob upoštevanju postavljenega cenusa;
- kakovostno in cenovno ustrezno prehranjevanje s pomočjo državnih subvencij, ki zagotavlja, da študentje dobijo po en topel obrok dnevno, v času trajanja študijskega leta, razen poleti;
- razvoj kakovosti storitev in bivalnih pogojev, ki omogočajo zdravo, prijetno in varno bivanje v estetskem in funkcionalno ustreznem okolju, ki spodbuja intelektualno ustvarjanje in zagotavlja ustrezne pogoje za študijsko delo dodiplomskim in podiplomskim študentom, štipendistom, raziskovalcem in gostujočim profesorjem;
- spodbujanje kulturnih dejavnosti in ustvarjalnosti študentov stanovalcev ter pridobivanje referenc ob njihovi dejavnosti.

Zavod bo v proces načrtovanja razvoja vključeval vse deležnike, študente, štipendiste, raziskovalce, profesorje, Univerzo v Ljubljani in zaposlene, sodeloval pa bo tudi z lokalno skupnostjo in ustanoviteljem, z namenom oblikovati razvojne dokumente in spremljavo le teh, da bi se v največji možni meri približali uporabnikom sistema.

II. PREDSTAVITEV

Ustanoviteljica ŠDL je Vlada Republike Slovenije, njene pravice pa izvaja in nadzoruje Ministrstvo za izobraževanje, znanost in šport. Nabor dejavnosti zavoda izhaja iz registracije. Med najpomembnejše sodi: izvajanje javne službe, nastanitvena dejavnost/oddajanje lastnih kapacitet v najem za krajši čas v lastnih prostorih, vzdrževanje stavbnega fonda, opreme in naprav, gostinsko-turistična dejavnost, organizacija kulturnih in športnih interesnih dejavnosti in mednarodnih izmenjav.

Za študijsko leto 2013/2014 je bilo razpisanih 7459 ležišč za subvencionirano bivanje, od tega 2.554 za sprejem in 4.738 za podaljšanje, 81 mest za študentske družine, od tega 25 za sprejem in 56 za podaljšanje, 86 mest za invalide, od tega 36 za sprejem in 50 za podaljšanje v 28 domovih. Razpisanih je bilo 1000 mest pri zasebnikih. Z razdelitvenim načrtom je bilo namenjeno 81 mest za sprejem mladih raziskovalcev in štipendistov 55 mest za podaljšanje bivanja mladih raziskovalcev in štipendistov ter 35 bivalnih zmogljivosti za druge uporabnike (Univerzo, ARRS, fakultete, inštitute..) v Domu podiplomcev, za tujce pa je bilo rezerviranih 750 mest..

Zavod tako deluje na državni ravni, kar vključuje subvencionirano bivanje študentov, državljanov RS, kakor tudi na mednarodni ravni, saj bivajo v kapacitetah tudi tuji štipendisti, tuji izmenjalni študentje, ki prihajajo v okviru Univerze v Ljubljani na meduniverzitetni ravni, kjer je v letu 2014 rezerviranih za njih 400 mest, v okviru Centra RS za mobilnost in evropske programe ter Javnega sklada RS za razvoj kadrov in štipendije pa 250 mest, skupaj torej 650 mest

Za študijsko leto 2014/2015 bomo za študente, ki imajo pravico do subvencioniranega bivanja, razpisali 7465 mest. V letu 2014 v načrtujemo naslednje spremembe v zvezi z nastanitvenimi kapacitetami:

- zmanjšanje za 4 mesta, to pa zato, ker je v Domu Akademski kolegij ena soba povsem neprimerna za dve ležišči, saj stoji na sredini sobe podporni steber, ki zavzema veliko prostora. Druga soba je predelana v počivališče spremljevalcev invalidnih oseb, ki morajo biti prisotni tudi ponoči, ne stanujejo pa skupaj s stanovalcem, dve mesti pa sta izostali na račun preureditve prostora v pralnico, namenjeno individualnemu pranju študentov,
- nadomestitev mest s predelavo pisarne za študentske domove v zmogljivosti za študente in sicer pridobimo 6 mest,
- izpraznjeno oskrbniško stanovanje se preuredi v študentski apartma s 4 ležišči,
- skupno bo v letu 2014 razpisanih 7465 mest.

Izvajanje javne službe : TABELA 1- tabelarni prikaz zgorjnjega odstavka s primerjavo preteklega leta

Število razpisanih mest v Študentskem domu Ljubljana v študijskih letih 2012/2013 in 2013/2014								
Število razpisanih mest v ŠDL (brez zasebnikov in DPL)								
			2013/2014	2013/2014	2013/2014	2014/2015	2014/2015	2014/2015
			SPREJEM	PODALJŠA NJE	SKUPAJ	SPREJEM	PODALJŠAN JE	SKUPAJ
I	Državljan i RS	družine	25	56	81	25	56	81
		invalidi	36	50	86	36	50	86
		drugi	2554	4738	7292	2550	4738	7288
	Skupaj državljan i RS		2615	4844	7459	2623	4842	7465
II	Tujci, napoten i od	JS RS za štipend.,Cme pius, Ceepus	250		250	250		250
		Univerza v Ljubljani- Erasmus	500		500	400		400
	Skupaj tujci		750		750	650		650
			3365	4844	7209	3273	4842	8115
Število razpisanih mest pri zasebnikih								
			2013/2014	2013/2014	2013/2014	2014/2015	2014/2015	2014/2015
			SPREJEM	PODALJŠA NJE	SKUPAJ	SPREJEM	PODALJŠAN JE	SKUPAJ
III	Državljan i RS	družine	0	0	0	0	0	0
		invalidi	0	0	0	0	0	0
		drugi	200	800	1000	200	800	1000
	Skupaj državljan i RS		200	800	1000	200	800	1000
IV	Tujci, napoten i od	JS RS za štipend.,Cme pius, Ceepus	0	0	0	0	0	0
		Univerza v Ljubljani	0	0	0	0	0	0
	Skupaj tujci		0	0	0	0	0	0
V= I+II+III+IV V	Skupaj vsa mesta v ŠDL brez DPL		3565	5644	9209	3473	5642	9115

Število razpisanih mest v DPL							
		2013/2014	2013/2014	2013/2014	2014/2015	2014/2015	2014/2015
		4	4	4	5	5	5
		SPREJEM	PODALJŠANJE	SKUPAJ	SPREJEM	PODALJŠANJE	SKUPAJ
		M	E		M	E	
VI		gosti institucij	35		35	35	35
VII		študenti podpl 3. st.					
VII I		študenti podpl 3. st. MR					
		Tuji štipendisti	81	55	136	66	70
IX		skupaj gosti in študenti v DPL	116	55	171	101	171

		2012/2013	2012/2013	2012/13	2013/2014	2013/2014	2013/2014	
		SPREJEM	PODALJŠANJE	SKUPAJ	SPREJEM	PODALJŠANJE	SKUPAJ	
X= V+VII+VIII		Skupaj stanovalci ŠDL (z zasebniki) brez gostov	3646	5699	9345	3539	5712	9251
XI=V+IX		skupaj vsi stanovalci in gosti v ŠDL	3681	5699	9380	3574	5712	9286

Izvajanje javne službe : TABELA 2- Število zasedenih mest

Kazalnik	Študijsko leto 2007/2008	Študijsko leto 2008/2009	Študijsko leto 2009/2010	Študijsko leto 2010/2011	Študijsko leto 2011/2012	Študijsko leto 2011/2012	Študijsko leto 2012/2013	Študijsko leto 2013/2014	Študijsko leto - pričakovani rezultat 2014/2015
Kapaciteta študentskih domov	7.439	7.439	7.478	7.492	7.510	7.510	7.661	7457	7465
Število tujih študentov, ki bivajo v š.d.	393	439	436	436	480	540	630	750	650
Število študentov, za katere se ugotavlja izpolnjevanje pogojev in meril za subvencionirano bivanje	14.410	14.037	13.579	13.579	13.073	13.073	12308	12.088	12.000
Število študentov, za katere se ponovno (na podlagi pritožbe) ugotavlja izpolnjevanje pogojev in meril za subvencionirano bivanje	431	474	398	398	538	538	648	139*	550

Za študijsko leto 2014/2015 imamo po pogodbi z UL 400 mest za ERASMUS študente, 250 mest pa imamo na razpolago za Javni sklad, CEEPUS in CMEPIUS programe.

Skupno zavzema Zavod 127.921,00m² zunanjih površin in 124.432,17m² stanovanjskih površin. Te so v 28 študentskih domovih, skupaj z domom podiplomcev jih je 29. Domovi se nahajajo v štirih mestnih četrtih - na Viču (17 domov), v Centru (3 domovi), v Šiški (1 dom) in za Bežigradom (8 domov). Prevladujoč tip bivanja v študentskem domu je apartmajski, kjer prevladujejo dvoposteljne sobe, s tem, da ima skoraj polovica domov tudi kuhinje. Oprema je v več kot polovici domov ustrezna, že usklajena z novjšimi standardi ter prenovljena. Dom Akademski kolegij je še vedno v denacionalizacijskem postopku, kar predstavlja težavo. Vsi domovi imajo internet za vsakega študenta. Zavod ima 833 brezplačnih parkirnih površin in 399 parkirišč v treh garažah po dostopni ceni. Posebno velja izpostaviti posebne stanovanjske enote za družine in invalide, ki znašajo 2% celotnega fonda. Stanovanja za invalide so grajena po navodilih stroke za osebe s posebnimi potrebami. Med spremljajoče prostore sodi še restavracija v Rožni dolini in v študentskem domu Litostroj, fitness in TV sobe, pralnice, in drugi pomožni prostori.

Na lokacijah izven naselja so tudi štiri samostojne stanovanjske enote za študente: ena na Hacquetovi 3, eno na Hacquetovi 6, štiri na Rimski 7 A, ena na Bičevju 1- vse v Ljubljani in enota v Radovljici.

Zavod je lastnik dveh počitniških enot v Umagu in na Malem Lošinju (R Hrvatska). Skupaj je dvanajst ležišč, ki jih uporabljajo delavci, njihovi ožji družinski člani, upokojeni delavci in zunanji koristniki počitniških kapacitet, upravlja pa SPERT d.o.o..

Z vsemi svojimi objekti je Zavod lociran v izredno strnjem okolju glavnega mesta, kjer je njegova utesnjenost že na meji možnega. Izrabljene so vse najmanjše možnosti za nova parkirišča ali kakšne druge načrte. Zavod sodeluje z lokalno skupnostjo in se dogovarja glede prireditev, ki jih organizira ŠDL, obratovalnega časa lokala, daje pobude glede lokalne prometne ureditve.

Zavod ustvarja lastna sredstva s stanarinami in tržnimi dejavnostmi. Podroben opis sredstev, s katerimi razpolaga zavod, je v finančnem – delu programa, finančnem načrtu.

Poudarki iz Letnega programa dela za leto 2014:

- Zagotavljanje kakovostnih storitev za študente
- Zagotavljanje zdravega in varnega bivanja, ki omogoča študentom kakovosten študij
- Zagotavljanje kakovostnega, racionalnega in učinkovitega poslovanja
- Ohranjanje in obnavljanje stavbnega fonda ter opreme

III. ORGANIZIRANOST

Iz organigrama Zavoda je razvidna organizacijska struktura, ki je enostavna, vendar se delovni in komunikacijski stiki ter informacijski sistem tesno prepletajo med posameznimi notranjimi enotami. Sektorji se povezujejo po administrativni poti, tehnični in dejavnosti gostinstva. S tega vidika je vodenje zahtevno, še posebno, ko se Zavod vključuje v širše okolje. Na delo Zavoda vplivajo številni deležniki-ustanoviteljica/država, študentje/stanovalci, delavci, Univerza, ŠOU, starši/skrbniki, poslovni partnerji, zasebni najemodajalci, mediji, lokalno okolje in širša javnost. Upoštevanje tega kroga deležnikov predstavlja velik izziv ter sodi med zahtevne in odgovorne naloge vodenja.

Organi zavoda so:

- svet zavoda,
- direktor,
- študentski svet stanovalcev
- strokovni kolegij direktorja

Organ upravljanja zavoda je svet zavoda.

Svet zavoda sestavlja pet članov, in sicer:

- tri člane imenuje ustanovitelj na predlog ministrstva, pristojnega za visoko šolstvo in znanost,
- enega člana izvoli študentski svet stanovalcev izmed sebe in
- enega člana izvolijo zaposleni zavoda izmed sebe.

Člani sveta so lahko imenovani dvakrat zaporedoma. Svet zavoda ima predsednika in njegovega namestnika. Predsednika imenuje svet zavoda izmed predstavnikov ustanoviteljice. Svet zavoda je konstituiran, če je imenovana oziroma izvoljena več kot polovica njegovih članov.

Študentski svet stanovalcev je v skladu s 17. členom Sklepa o ustanovitvi organ vseh študentov, ki bivajo v zavodu. Sestavljajo ga po en predstavnik študentov iz vsakega študentskega bloka v domu. Način dela in izvolitve predstavnikov v Študentski svet stanovalcev določa statut.

Pristojnosti

Svet zavoda:

- nadzira zakonitost dela in poslovanja zavoda,
- spremlja, analizira in ocenjuje delo zavoda,
- sprejme program dela in finančni načrt zavoda,
- predlaga ustanoviteljici revizijo poslovanja,
- ocenjuje delo direktorja,
- določa vsebino pogodbe o bivanju študentov v zavodu in pri zasebnikih,
- daje soglasje k letnim in večletnim delovnim načrtom zavoda ter sprejema poročila o njihovi uresničitvi,
- odloča o uporabi presežka prihodkov nad odhodki,
- odloča o načinu pokrivanja presežka odhodkov nad prihodki,
- sprejema statut zavoda,
- potrjuje letno poročilo,
- sprejema domski red in cenik storitev zavoda,
- imenuje in razrešuje direktorja zavoda,
- sklepa pogodbo o zaposlitvi z direktorjem zavoda in izvaja druge pravice in obveznosti delodajalca v razmerju do direktorja,
- predlaga ustanoviteljici spremembo splošnih aktov, ki sodijo v pristojnost sveta zavoda,
- predlaga ustanoviteljici smernice glede ravnanja s stvarnim premoženjem zavoda,
- predlaga ustanoviteljici spremembo in razširitev dejavnosti in
- opravlja druge naloge v skladu s predpisi, tem sklepom in statutom.

Direktor:

- organizira in vodi delo ter poslovanje zavoda,
- vodi strokovno delo zavoda,
- predstavlja in zastopa zavod,
- predlaga poslovno politiko in ukrepe za njeno izvajanje,
- odgovarja za zakonitost dela,
- sprejema splošne akte, za katere ni pristojen drug organ po zakonu, tem sklepu ali statutu zavoda,
- organizira in usklajuje delovni proces,
- skrbi za izvajanje odločitev sveta zavoda,
- predlaga delovni program,
- pripravi predlog domskega reda in cenika storitev zavoda,
- pripravi letno poročilo,
- pripravlja druga poročila o delu in poslovanju zavoda na zahtevo sveta zavoda,
- skrbi za materialno in finančno poslovanje,
- odloča o disciplinski odgovornosti delavcev,
- odloča o posamičnih pravicah in obveznostih delavcev,
- določi sistemizacijo delovnih mest in
- opravlja druge naloge v skladu s predpisi, sklepom o ustanovitvi in statutom.

Zavod predstavlja in zastopa v pravnem prometu direktor, ki je tudi registrirana pri pristojnem sodišču. Direktor lahko podeljuje pooblastila. Seznam pooblastil je priloga Programu dela 2013. Seznam nosilcev nalog in njihovih namestnikov je vsebovan v načrtu.

Strokovni kolegij :

Strokovni kolegij obravnava pomembnejše tekoče zadeve Program razvoja , Letni program dela, Letno poročilo ter pomaga direktorici pri odločitvah.

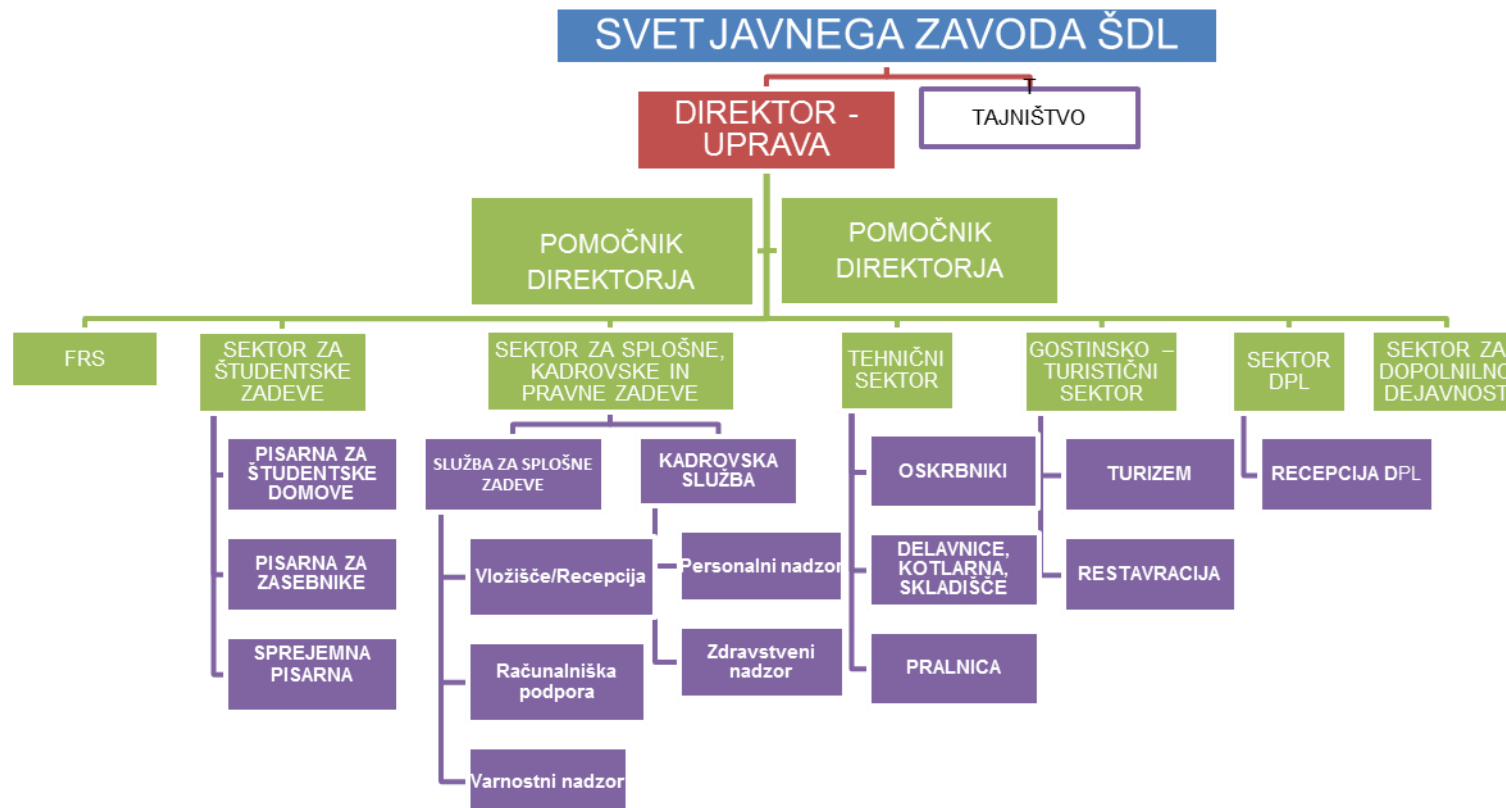
Študentski svet stanovalcev:

- daje mnenje pristojnim organom zavoda o statutu in vseh zadevah, ki se nanašajo na pravice in obveznosti študentov stanovalcev,
- sprejema letni program interesnih dejavnosti in ga uresničuje v skladu s finančnim predpisom zavoda.

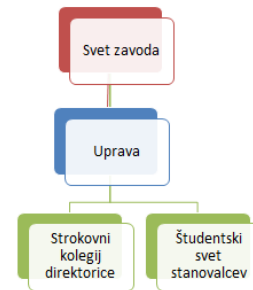
Sindikati:

Sindikati delujejo v skladu s Kolektivno pogodbo za javni sektor in Kolektivno pogodbo za vzgojo in izobraževanje.

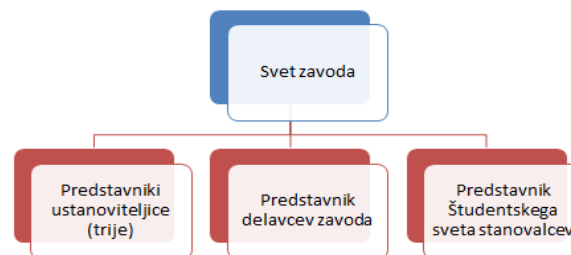
ORGANIGRAM



ORGANI ZAVODA



Sestava Sveta zavoda



IV. Zakonske in druge pravne podlage

IV. 1. Zakoni, uredbe, pravilniki

Zakon o zavodih (Uradni list RS, št. 12/1991, Ur.l. RS, št. 45I/1994 Odl.US: U-I-104/92, 8/1996, 18/1998 Odl.US: U-I-34/98, 36/2000-ZPDZC, 127/2006-ZJZP);

Zakon o visokem šolstvu (Uradni list RS, 32/12 – UPB 7, 40/11 - ZUPJS-A in 40/12 – ZUJF, 57/2012-ZPCP-2D, 109/2012)

Zakon o splošnem upravnem postopku (Uradni list RS, št. 24/2006-UPB2, 105/2006-ZUS-1, 126/2007, 65/2008, 47/2009 Odl.US: U-I-54/06-32 (48/2009 popr.), 8/2010, 82/2013 in podzakonski predpisi);

Zakon o varstvu osebnih podatkov (Uradni list RS, št. 94/2007-ZVOP-UPB1);

Zakon o delovnih razmerjih (Uradni list RS, št. 42/2002, 79/2006-ZZZPB-F, 46/2007 Odl.US: U-I-45/2007, Up-249/2006-22, 103/2007, 45/2008-ZArbit, 83/2009 Odl. US: U-I-284/06-26, 21/2013-ZDR-1);

Zakon o delovnih razmerjih (ZDR-1) (Uradni list RS, št. 21/2013, (78/2013 popr.);

Zakon o urejanju trga dela (Uradni list RS, št. 80/2010, 40/2012- ZUJF, 21/2013, 63/2013-ZIUPTDSV, 63/2013, 100/2013)

Zakon o zaposlitveni rehabilitaciji in zaposlovanju invalidov (Uradni list RS, št. 16/2007-UPB2, 14/2009 Odl.US: U-I-36/06-18, 84/2011 Odl.US: U-I-245/10-13, U-I-181/10-6, Up-1002/10-7, 87/2011, 96/2012-ZPIZ-2);

Zakon o pokojninskem in invalidskem zavarovanju (ZPIZ-1) (Uradni list RS, št. 109/2006-UPB4, 112/2006 Odl.US: U-I-358/04-13, 114/2006-ZUTPG, 91/2007 Skl.US: U-I-325/05-5, 10/2008-ZVarDod, 98/2009-ZIUZGK, 27/2010 Odl.US: U-I-40/09-15, 38/2010-ZUKN, 61/2010-ZSVarPre, 79/2010-ZPKDPIZ, 94/2010-ZIU, 84/2011 Odl.US: U-I-245/10-13, U-I-181/10-6, Up-1002/10-7, 94/2011 Odl.US: U-I-287/10-11, 105/2011, 110/2011-ZDIU12, 40/2012-ZUJF, 55/2012 Skl.US: U-I-162/12-5, Up-626/12-5, 96/2012-ZPIZ-2);

Zakon o pokojninskem in invalidskem zavarovanju (ZPIZ-2) (Uradni list RS, št. 96/2012, 39/2013, 99/2013-ZSVar Pre-C, 101/2013 – ZIPRS 1415);

Zakon o javnih uslužbencih (Uradni list RS, št. 63/2007-ZJU-UPB3, 65/2008, 69/2008-ZTFI-A, 69/2008-ZZavar-E, 74/2009 Odl. US: U-I-136/07-13, 40/2012-ZUJF);

Zakon o javnih zbiranjih (Uradni list RS, št. 64/2011-UPB5);

Zakon o prispevkih za socialno varnost (Uradni list RS, št. 5/1996, 18/1996-ZDavP, 34/1996, 87/1997-ZDavP-A, 3/1998, 106/1999-ZPIZ-1, 81/2000, 97/2001-ZSDP, 97/2001, 62/2010 Odl.US: U-I-214/09, Up-2988/08-29, 96/2012-ZPIZ-2, 91/2013-ZZVZZ-M, 99/2013- ZSVar Pre-C);

Zakon o gostinstvu (Uradni list RS, št. 93/2007–Zgos-UPB2) in podzakonski predpisi;

Zakon o zdravstvenem varstvu in zdravstvenem zavarovanju (Uradni list RS, št. 72/2006-ZZVZZ - UPB3, 114/2006-ZUTPG, 91/2007, 71/2008 Skl.US: U-I-163/08-7, 76/2008, 118/2008 Skl.US: U-I-163/08-12, 47/2010 Odl.US: U-I-312/08-31, 62/2010-ZUPJS, 87/2011, 40/2012 – ZUJF, 21/2013-ZUTD-A, 63/2013-ZIUPTDSV, 91/2013, 99/2013 –ZUPJS-C, 99/2013-ZSVar Pre-C, 111/2013-ZMEPIZ-1);

Zakon o prijavi prebivališča (Uradni list RS, št. 59/2006-ZPPreb-UPB 1, 111/2007);

Zakon o javnem naročanju (Uradni list RS, št. 12/2013-UPB5);

Zakon o javnih finančah (Uradni list RS, št., 11/2011-UPB4 (14/2013 popr101/2013));

Zakon o sistemu plač v javnem sektorju (Uradni list RS št. 108/2009 - ZSPJS -_UPB13, 8/2010 Odl.US: U-I-244/08-14, 13/2010, 16/2010 Odl.US: U-I-256/08-27, 50/2010 Odl.US: U-I-266/08-12, 59/2010, 85/2010, 94/2010-ZIU, 107/2010, 35/2011, 110/11 - ZDIU12, 27/12 - Odl. US in 40/12 – ZUJF, 104/2012-ZIPRS1314, 20/2013 Odl.US: U-I-128/11-18, 46/2013, 46/2013-ZIPRS 1314-A);

Zakon o poročtvu Republike Slovenije za obveznosti Univerze v Ljubljani, Univerze v Mariboru in Študentske organizacije Slovenije, iz naslova kreditov, najetih za sofinanciranje razširitve in posodobitve prostorskih pogojev in tehnološke opremljenosti ter izgradnjo in prenavo študentskih bivalnih zmogljivosti /ZPSRPPP (Uradni list RS, št., 24/2007-UPB1);

Zakon o uveljavljanju pravic iz javnih sredstev (Uradni list RS, št. 62/2010, 40/2011, 40/12 – ZUJF, 57/2012-ZPCP-2D, 14/2013, 56/2013-ZŠtip-1, 99/2013);

Zakon o izvrševanju proračunov Republike Slovenije za leti 2014 in 2015 (ZIPRS1415) (Uradni list RS, št. 101/13);

Zakon o računovodstvu (Uradni list RS, št. 23/1999, 30/2002-ZJF-C);

Zakon o dohodnini (Uradni list RS, št. 13/2011-UPB7, 9/12 - Odl. US, 24/12, 30/12 in 40/12 – ZUJF, 71/2012 Odl.US: U-I-76/11-15, 75/2012, 94/2012);

Zakon o višini povračil stroškov v zvezi z delom in nekaterih drugih prejemkov (Uradni list RS, št. 87/1997, 9-431/1998, 48/2001, 40/2012-ZUJF);

Zakon o davku na dodano vrednost (Uradni list RS, št. 13/2011-UPB3, 18/2011, 78/2011, 38/12);

Zakon o davku od dohodka pravnih oseb (Uradni list RS, št. 117/2006, 56/2008, 76/2008,5/2009, 96/2009, 43/2010, 59/2011, 24/2012, 30/2012,94/2012, 81/2013);

Zakon o subvencioniranju študentske prehrane (Uradni list RS, št. 74/2007–ZSŠP-UPB1, 33/2009, 40/2012 - ZUJF);

Zakon o stvarnem premoženju države in samoupravnih lokalnih skupnosti (Uradni list RS, št. 86/2010, 75/2012, 47/2013 - ZDU-1G);

Zakon o integriteti in preprečevanju korupcije (69/2011-UPB2)

Zakon o davčnem postopku (Uradni list RS, št. 13/2011- ZDavP-2-UPB4, 32/12, 94/2012, 101/2013-ZDavNepr, 111/2013);

Zakon o davku na izplačane plače (Uradni list RS, št. 21/2006–ZDIP-UPB2);

Zakon o nalezljivih boleznih (Uradni list RS št. 33/2006-ZNB-UPB1);

Zakon o varnosti in zdravju pri delu (ZVZD -1) (Uradni list RS, št. 43/2011);

Energetski zakon (Uradni list RS, št. 27/2007-EZ-UPB2, 70/2008, 22/2010, 37/2011 Odl.US: U-I-257/09-22, 10/12, 94/2012-ZDoh-2L);

Zakon o varstvu pred požarom (Uradni list RS, št. 3/2007-ZVPoz-UPB1, 9/2011, 83/2012);

Zakon o varstvu okolja (Uradni list RS, št. 39/2006-ZVO-UPB1, 49/2006-ZMetD, 66/2006 Odl.US: U-I-51/06-10, 112/2006 Odl.US: U-I-40/06-10, 33/2007-ZPNačrt, 57/2008-ZFO-1A, 70/2008, 108/2009, 108/2009-ZPNačrt-A, 48/2012, 57/2012, , 92/2013);

Zakon o graditvi objektov (Uradni list RS, št. 102/2004–ZGO-1-UPB1, 102/2004-UPB1 (14/2005 popr.), 92/2005-ZJC-B, 93/2005-ZVMS, 111/2005 Odl.US: U-I-150-04-19, 120/2006 Odl.US: U-I-286/04-46, 126/2007, 57/2009 Skl.US: U-I-165/09-8, 108/2009, 61/2010-ZRud-1 (62/2010 popr.), 20/2011 Odl.US: U-I-165/09-34, 57/2012, 101/2013-ZDavNepr, 110/2013);

Zakon o interventnih ukrepih (Ur. l. RS 94/2010-ZIU, 110/2011-ZDIU12,) ;

Zakon o dodatnih interventnih ukrepih za leto 2012 (ZDIU12) (Ur.l. RS, št. 110/2011, 40/2012-ZUJF, 43/2012);

Zakon o množičnem vrednotenju nepremičnin (Uradni list RS, št. 50/2006, 87/2011, 40/2012 - ZUJF);

Zakon za uravnoteženje javnih financ (Ur.l. RS, št. 40/2012, 55/2012 Skl.US: U-I-162/12-5, Up-626/12-5, 96/2012-ZPIZ-2, 104/2012-ZIPRS1314, 105/2012, 25/2013 Odl.US: U-I-186/12-34, 46/2013-ZIPRS 1314-A, 47/2013, 56/2013-ZŠtip-1, 63/2013-ZOsn-I, 63/2013-ZJAKRS-A, 99/2013-ZUPJS-C, 99/2013- ZSVar Pre-C, 101/2013-ZIPRS 1415, 101/2013-ZDavNepr);

Zakon o raziskovalni in razvojni dejavnosti (Uradni list RS, št. 22/2006-UPB1, 61/2006-ZDru-1, 112/2007, 9/2011, 57/2012-ZPOP-1A),

Zakon o varstvu kulturne dediščine (Uradni list RS, št.: 16/2008, 123/08, 8/2011- ORZVKD39, 90/2012 in 111/2013)

Proračun Republike Slovenije za leto 2014 (Ur.l. RS, št. 104/2012, 102/2013) .

Uredba o upravnem poslovanju (Uradni list RS, št. 20/2005, 106/2005, 30/2006, 86/2006, 32/2007, 63/2007, 115/2007 (122/2007 popr.), 31/2008, 35/2009, 58/2010, 101/2010, 81/2013);

Uredba o stvarnem premoženju države in samoupravnih lokalnih skupnosti (Uradni list RS, št. 34/2011, 42/2012, 24/2013);

Uredba o plačah direktorjev v javnem sektorju (Uradni list RS, št. 73/2005, 103/2005, 12/2006, 36/2006, 46/2006, 77/2006, 128/2006, 37/2007, 95/2007, 112/2007, 104/2008, 123/2008, 21/2009, 61/2009, 91/2009, 3/2010, 27/2010, 45/2010, 62/2010, 88/2010, 94/2010-ZIU, 10/2011, 45/2011, 53/2011, 86/2011, 26/2012, 41/2012, 90/2012, 24/2013, 75/2013, 79/2013, 108/2013);

Uredba o enotni metodologiji in obrazcih za obračun in izplačilo plač v javnem sektorju (Uradni list RS, št. 14/2009, 23/2009, 48/2009, 113/2009, 25/2010, 67/2010, 105/2010, 45/2012, 24/2013, 51/2013);

Uredba o delovni uspešnosti iz naslova povečanega obsega dela za javne uslužbence (Uradni list RS, št. 53/2008, 89/2008, 98/2009-ZIUZGK, 94/2010-ZIU);

Uredba o napredovanju javnih uslužbencev v plačne razrede (Uradni list št. 51/2008, 91/2008, 113/2009);

Uredba o dokumentih razvojnega načrtovanja in postopkih za pripravo predloga državnega proračuna in proračunov samoupravnih lokalnih skupnosti (Uradni list RS, št. 44/2007);

Uredba o enotni metodologiji za pripravo in obravnavo investicijske dokumentacije na področju javnih financ (Uradni list RS, št. 60/2006, 54/2010);

Uredba Evropskega parlamenta in sveta (ES) št. 852/2004 z dne 29.04.2004 o higieni živil;

Uredba o načinu, predmetu in pogojih izvajanja obvezne državne gospodarske službe izvajanja meritev, pregledovanja in čiščenja kurilnih naprav, dimnih vodov in zračnikov zaradi varstva okolja in učinkovite rabe energije, varstva človekovega zdravja pred požarom (Uradni list RS, št. 129/2004, 57/2006, 105/2007, 102/2008, 94/2013);

Uredba o zelenem javnem naročanju (Uradni list RS, št. 102/2011, 18/2012, 24/2012, 64/2012);

Uredba o javnem financiranju visokošolskih zavodov in drugih zavodov (Uradni list RS, št. 7/2011, 34/11 – odl. US, 64/2012, 12/2013);

Uredba o načinu priprave kadrovskega načrta posrednih uporabnikov proračuna in metodologiji spremljanja njihovega izvajanja za leti 2014 in 2015 (Uradni list RS, št. 12/14 in 52/14).

Pravilnik o subvencioniranju bivanja študentov (Uradni list RS, št. 22/2001, 35/2006, 75/2008, 97/2010, 46/2012, 55/2013);

Pravila o upravljanju prostorov v »Domu podiplomcev Ljubljana« (Uradni list RS št. 65/2007)

Pravilnik o šolninah in bivanju v študentskih domovih za Slovence brez slovenskega državljanstva in tujce v Republiki Sloveniji (Uradni list RS št. 70/2008);

Pravilnik o vodenju evidence v upravnem postopku (Uradni list RS, št. 18/2003, 7/2006);

Pravilnik o izvrševanju zakona o prijavi prebivališča (Uradni list RS, št. 105/2001, 78/2002, 57/2007, 67/2008);

Pravilnik o napredovanju javnih uslužbencev v plačne razrede (Uradni list RS, št. 110/2008);

Slovenski računovodski standardi (Uradni list RS, št. 9/2006, 20/2006, 70/2006, 75/2006, 3/2007, 12/2008, 1/2010, 80/2011, 2/2012, 64/2012

Pravilnik o načinu in stopnjah odpisa neopredmetenih dolgoročnih sredstev in opredmetenih osnovnih sredstev (Uradni list RS, št. 45/2005, 138/2006, 120/2007, 48/2009, 112/2009, 58/2010, 108/2013);

Pravilnik o merilih za ugotavljanje delovne uspešnosti direktorjev s področja visokega šolstva, znanosti in tehnologije (Uradni list RS, št. 31/2006);

Pravilnik o sestavljanju letnih poročil za proračun, proračunske uporabnike in druge osebe javnega prava (Uradni list RS, št. 115/2002, 21/2003, 134/2003, 126/2004, 120/2007, 124/2008, 58/2010 (60/2010 popr., 104/2010, 104/2011));

Pravilnik o enotnem kontnem načrtu za proračun, proračunske uporabnike in druge osebe javnega prava (Uradni list RS, št. 112/2009, 58/2010, 104/2010, 104/2011, 97/2012, 108/2013);

Pravilnik o razčlenjevanju in merjenju prihodkov in odhodkov pravnih oseb javnega prava (Uradni list RS, št. 134/2003, 34/2004 in 13/2005, 138/2006, 120/2007, 112/2009, 58/2010, 97/2012);

Pravilnik o obrazcu za obračun davka na izplačane plače (Uradni list RS, št. 89/2004);

Pravilnik o subvencioniranju študentske prehrane (Uradni list RS, št. 72/2009);

Pravilnik o zdravstvenih zahtevah za osebe, ki pri delu v proizvodnji in prometu z živili prihajajo v stik z živili (Uradni list RS, št. 82/2003, 25/2009);

Pravilnik o minimalnih tehničnih pogojih in o minimalnem obsegu storitev za opravljanje gostinske dejavnosti (Uradni list RS, št. 88/2000, 114/2004, 52/2008);

Pravilnik o merilih za določitev obratovalnega časa gostinskih obratov in kmetij na katerih se opravlja gostinska dejavnost (Uradni list RS, št. 78/1999, 107/2000, 30/2006, 93/2007);

Pravilnik o osebni varovalni opremi (Uradni list RS, št. 29/2005, 23/2006, 17/2011-ZTZPUS-1, 76/2011);

Pravilnik o preventivnih zdravstvenih pregledih delavcev (Uradni list RS, št. 87/2002, (29/2003 popr.), 124/2006, 43/2011-ZVZD-1);

Pravilnik o zahtevah za zagotavljanje varnosti in zdravja delavcev na delovnih mestih (Uradni list RS, št. 89/1999, 39/2005, 43/2011-ZVZD-1);
Pravilnik o varovanju delavcev pred tveganji zaradi izpostavljenosti hrupa pri delu (Uradni list RS, št. 7/2001, 17/2006, (18/2006 popr.) 43/2011-ZVZD-1);
Pravilnik o varnosti in zdravju pri uporabi delovne opreme (Uradni list RS, št. 101/2004, 43/2011-ZVZD-1);
Pravilnik o prvih meritvah in obratovalnem monitoringu odpadnih vod ter o pogojih za njegovo izvajanje (Uradni list RS, št. 54/2011);
Pravilnik o pitni vodi (Uradni list RS, št. 19/2004, 35/2004, 26/2006, 92/2006, 25/2009);
Pravilnik o požarnem redu (Uradni list RS, št. 52/2007, 34/2011, 101/2011);
Pravilnik o preizkušanju hidrantih omrežij (Uradni list RS, št. 22/1995, 102/2009);
Pravilnik o projektni dokumentaciji (Uradni list RS, št. 55/2008);
Pravilnik o učinkoviti rabi energije v stavbah (Uradni list RS, št. 52/2010);
Pravilnik o pregledovanju in preizkušanju vgrajenih sistemov aktivne požarne zaščite (Uradni list RS, št. 22/1995, 73/1997, 45/2007, 102/2009);
Pravilnik o varnosti dvigal (Uradni list RS, št. 97/2003, 83/2007);

Sklep o ustanovitvi javnega zavoda "Študentski dom Ljubljana (Uradni list RS, št. 67/2012, 24/2013, 63/2013);
Statut Univerze v Ljubljani (Uradni list RS, št. 8/2005, 118/2005, 72/2006 (76/2006 popr.), 59/2007 (82/2007 popr.), 81/2007, 5/2008, 42/2008, 62/2008, 14/2009, 38/2009, 48/2009, 55/2009, 3/2010, 47/2010, 18/2011, 26/2011, 89/2011, 26/2012, 38/2012, 50/2012, 56/2012, 106/2012, 35/2013, 83/2013);
Odllok o sprejemu otrok v vrtec (Uradni list RS, št. 24/2009, 16/2010);
Nacionalni program visokega šolstva Republike Slovenije (Uradni list RS, št. 20/2002);
Resolucija o nacionalnem programu visokega šolstva 2011-2020 (ReNPVŠ11-20) (Uradni list RS, št. 41/2011)

Navodila za pripravo letnega programa dela za leto 2014 in izhodišča za pripravo finančnega načrta za leto 2014, številka 410-13/2014/1, z dne 28. 1. 2014;
Navodilo o pripravi finančnih načrtov posrednih uporabnikov državnega in občinskih proračunov (Uradni list RS, št. 91/2000, 122/2000);
Dogovor o ukrepih na področju plač, povračil in drugih prejemkov v javnem sektorju za uravnoteženje javnih finance za obdobje od 1. junij 2012 do 1. januarja 2014 (Ur. l. RS 38/2012).

Pri pripravi in uresničevanju Letnega programa dela z upoštevanjem novih vrednosti (rebalans) smo delovali v skladu tudi z vsemi normativnimi podlagami in navodili Vlade ter ustanovitelja:

- Kolektivna pogodba za javni sektor (Uradni list RS, št. 57/2008, 86/2008, 3/2009, 16/2009, 23/2009, 33/2009, 48/2009, 91/2009, 8/2010 Odl.US: U-I-244/08-14, 31/2010, 83/2010, 89/2010, 59/2011, 6/2012, 40/2012, 22/2013, 46/2013);
- Kolektivna pogodba za dejavnost vzgoje in izobraževanja v RS (Uradni list RS, št. 52/1994, 49/1995, 34/1996 (45/1996-popr.), 51/1998, 28/1999, 39/1999-ZMPUPR, 39/2000, 56/2001, 64/2001 (78/2001-popr.), 56/2002, 52/2007, 60/2008, 33/2010, 83/2010, 79/2011, 40/2012, 3/2013, 46/2013, 67/2013);
- Aneks h kolektivni pogodbi za dejavnost vzgoje in izobraževanja v Republiki Sloveniji (Uradni list RS, št. 52/1994 št. 49/1995, 34/1996 (45/1996 popr.), 51/1998, 28/1999, 39/2000, 56/2001, 64/2001 (78/2001 popr.), 56/2002 , 52/2007, 60/2008, 33/2010, 83/2010, 79/2011, 40/2012, 3/2013, 46/2013, 67/2013);
- Kolektivna pogodba za negospodarsko dejavnost v Republiki Sloveniji (Uradni list RS, št. 18/91-I, 53/92, 13/93 - ZNOIP, 34/93, 12/94, 18/94 - ZRPJZ, 27/94, 59/94, 80/94, 39/95, 60/95, 64/95, 2/96, 20/96, 37/96, 56/96, 1/97, 2/97 - popr., 19/97, 37/97, 79/97, 87/97 - ZPSDP, 87/97 - ZURD98, 3/98, 3/98, 7/98, 2/99, 2/99, 39/99 - ZMPUPR, 39/99, 40/99 - popr., 59/99, 59/99, 3/00, 3/00, 62/00, 116/00, 3/01, 43/01 - KPnd, 99/01, 6/02, 9/02, 69/02, 69/02, 8/03, 8/03, 73/03, 77/04, 81/04, 61/05, 115/05, 43/06 - ZKoIP, 71/06, 71/06, 138/06, 62/07, 65/07, 67/07, 120/07, 19/08, 57/08, 67/08, 67/08, 1/09, 2/10, 52/10, 2/11, 3/12, 40/12, 1/13, 3/13, 46/13, 107/13 in 7/14)-
- Aneks h Kolektivni pogodbi za raziskovalno dejavnost (Uradni list RS, št. 61/08, 83/2010, 46/2013),

- Zakon za uravnoteženje javnih financ (Uradni list RS, št. 40/12, 96/12 – ZIPZ-2, 104/12 – ZIPRSZ1314, 105/12, 25/13 – odl. US, 46/13 – ZIPRS1314-A, 47/13, 56/13 – ZŠtip1, 63/13 – ZOsn-I, 63/13 – ZJAKRS-A, 99/2013-ZUPJS-C, 99/2013-ZSVarPre-C, 101/2013-ZIPRS 1415, 101/2013ZDavNepr),
- 26. člen Zakona o javnih financah (Uradni list RS, št. 11/11 – uradno prečiščeno besedilo (14/13 popr.), 110/11 ZDIU 12, 46/13 – ZIPRS 1314-A, 101/13 – ZIPRS 14/15 in 101/13).
- Zakon o sistemu plač v javnem sektorju (Uradni list RS, št. 108/09 – uradno prečiščeno besedilo, 13/10, 59/10, 85/10, 94/10, 107/10, 35/11, 110/11, 27/12 – odl.US, 40/12 – ZUJF, 104/12 – ZIPRS1314, 46/13 in 46/13-ZIPRS1314-A),
- Zakon o načinu izplačila razlike v plači zaradi odprave tretje četrtine nesorazmerij v osnovnih plačah javnih uslužbencev (Uradni list RS, št. 100/2013).
- Zakon o davku na nepremičnine (Uradni list RS, št. 101/2013).
- Navodilo za izvršitev določb 2. in 3. člena Zakona o načinu izplačila razlike v plači zaradi odprave tretje četrtine nesorazmerij v osnovnih plačah javnih uslužbencev (Uradni list RS, št. 108/2013),
- Dogovor o zagotavljanju plačila ur za sindikalno delo (Uradni list RS, št. 87/2008 in 17/2011),
- Uredba o dokumentih razvojnega načrtovanja in postopkih za pripravo predloga državnega proračuna (Uradni list RS, št. 54/2010),
- Pravilnik o določitvi neposrednih in posrednih proračunskih uporabnikov državnega in občinskih proračunov (Uradni list RS, št. 46/2003),
- Uredba o sejninah in povračilih stroškov v javnih skladih, javnih agencijah, javnih zavodih in javnih gospodarskih zavodih (Uradni list RS, št. 16/2009, 107/2010, 66/2012 in 57/2013 v povezavi s sklepom Vlade RS št. 00712-35/2005/23 z dne 15. 2. 2007).
- Dogovor o ukrepih na področju plač, povračil in drugih prejemkov v javnem sektorju za uravnoteženje javnih financ za obdobje od 1. junija 2012 do 1. januarja 2014 (Uradni list RS, 38/12),
- Dogovor o dodatnih ukrepih na področju plač in drugih stroškov dela v javnem sektorju za uravnoteženje javnih financ v obdobju od 1. junija 2013 do 31. 12. 2014 (Uradni list RS, št. 46/13),
- Stavkovni sporazum (Uradni list RS, št. 46/13),
- sklep ministra št. 333053-12-10027 o subvencioniranju bivanja študentov v študijskem letu 2013/2014, št. 4402-5/2013/10 z dne 19. 9. 2013,
- sklep ministra št. 333053-13-10014 o merilih za razdelitev sredstev za nakup opreme, povezane z izvajanjem študijske dejavnosti, in o dodelitvi sredstev za nakup opreme, povezane z izvajanjem študijske dejavnosti, za leto 2013 z dne 5. 2. 2013 (arhivska št. 410-12/2013/1),
- sklep ministra št. 333053-13-10005 o določitvi dodatnih sredstev po 56. in 57. členu Uredbe o javnem financiranju visokošolskih zavodov in drugih zavodov ter o določitvi letnih sredstev za temeljni steber financiranja za visokošolske zavode z dne 14. 2. 2013 in z dne 22.7.2013 (arhivski št. 410-12/2013/9 in 410-12/2013/58),
- sklep ministra št. 333053-13-10002 o določitvi vrednosti točke na študenta in o določitvi sredstev za interesne dejavnosti študentov v letu 2013 z dne 19. 2. 2013 (arhivska št. 410-12/2013/13),
- sklep ministra št. 333053-13-10113 o določitvi sredstev za razliko za regres za letni dopust za leto 2012 s pripadajočimi zamudnimi obrestmi z dne 30. 5. 2013 (arhivska št. 410-12/2013/41 – UL, UM, UP, FIŠ),
- sklep ministra št. 333053-13-10114 o določitvi sredstev za razliko za regres za letni dopust za leto 2012 s pripadajočimi zakonitimi zamudnimi obrestmi z dne 30. 5. 2013 (arhivska št. 410-12/2013/42 – UM UKM, UP UK, CTK),
- prvo točko sklepa Vlade RS št. 11000-37/2013/6 z dne 20. 6. 2013 v zvezi s številom zaposlenih,
- dopis RS Ministrstva za notranje zadeve, št. 007-326/2013/1 z dne 18. 6. 2013, v zvezi z odpravninami ob upokojitvi,

- dopis RS Ministrstva za notranje zadeve, št. 0100-248/2013/45 z dne 12. 6. 2013, v zvezi z ukrepi na področju plač in drugih stroškov dela v javnem sektorju za uravnoteženje javnih financ od 1. 6. 2013 do 31. 12.2014,
- dopis RS Ministrstva za notranje zadeve, št. 100-317/2013/1 z dne 25. 7. 2013,
- dopis RS Ministrstva za notranje zadeve, št. 007-627/2013/3 z dne 9. 8. 2013, glede višine regresirane prehrane med delom,
- dopis RS Ministrstva za finance, št. 430-2012/2013/4 z dne 24. 6. 2013, v zvezi z davkom na dodano vrednost,
 - dopis Ministrstva za notranje zadeve št. 0100-159/2013-25 z dne 17. 12. 2013: Pojasnilo v zvezi z izvajanjem Zakona o načinu izplačila razlike v plači zaradi odprave tretje četrtine nesorazmerij v osnovnih plačah javnih uslužbencev (ZNIRPJU),
 - dopis Ministrstva za izobraževanje, znanost in šport št. 1007-11/2014-1 z dne 16. 1. 2014 glede izplačila in knjiženja prvega obroka razlike v plači zaradi odprave tretje četrtine nesorazmerij v osnovnih plačah javnih uslužbencev,
- druge predpise in navodila, ki vplivajo na pripravo finančnega načrta.

Poleg ZIPRS1314 smo pri pripravi in uresničevanju Letnega programa dela za leto 2014 upoštevali tudi druge veljavne finančne predpise: Zakon za uravnoteženje javnih financ (Uradni list RS, št. 40/12, 96/12 – ZIPZ-2, 104/12 – ZIPRSZ1314, 105/12, 25/13 – odl. US, 46/13 – ZIPRS1314-A, 47/13, 56/13 – ZŠtip-1, 63/13 – ZOsn-I, 63/13 – ZJAKRS-A, 99/13 - ZUPJS-C, 99/13 - ZSVarPre-C, 101/13 - ZIPRS1415 in 101/13 - ZDavNepr), 26. člen Zakona o javnih financah (Uradni list RS, št. 11/11 – uradno prečiščeno besedilo, (14/13 popr.), in 110/11 – ZDIU), Navodilo o pripravi finančnih načrtov posrednih uporabnikov državnega in občinskih proračunov (Uradni list RS, št. 91/00 in 122/00), Uredbo o enotni metodologiji za pripravo in obravnavo investicijske dokumentacije na področju javnih financ (Uradni list RS, št. 60/06 in 54/10), Uredbo o dokumentih razvojnega načrtovanja in postopkih za pripravo predloga državnega proračuna (Uradni list RS, št. 54/10), 16. člen Navodila o pripravi zaključnega računa državnega in občinskega proračuna ter metodologije za pripravo poročila o doseženih ciljih in rezultatih neposrednih in posrednih uporabnikov proračuna (Uradni list RS, št. 12/01, 10/06, 8/07 in 102/10).. Upoštevali smo tudi pogodbo, sklenjeno med Ministrstvom za izobraževanje, znanost in šport, Centrom RS za mobilnost in evropske programe izobraževanja in usposabljanja, Javnim skladom RS za razvoj kadrov in štipendije ter Študentskim domom Ljubljana.

IV.2. Interni akti Zavoda

Datum VELJAVNOSTI/ zadnje posodobitve	Ime akta
	Temeljni akti
14. 3. 2013	Statut javnega zavoda Študentski dom Ljubljana
21. 1. 2013	Poslovnik o delu Sveta zavoda Študentski dom Ljubljana
30.09.2013	Akt o organiziranosti stanovalcev.
30.09.2013	Volilni pravilnik Študentskega sveta stanovalcev Študentskih domov v Ljubljani.
15.09.2013	Domski red – 13/14
29.07.2013	Pravila o nastanitvi v javni zavod Študentski dom Ljubljana
12.09.2013	Sprememba Pravil o nastanitvi v javni zavod Študentski dom Ljubljana
	Pravilniki s področja varstva osebnih podatkov in kadrov

Datum VELJAVNOSTI/ zadnje posodobitve	Ime akta
13.09.2013	Načrt integritete
30.06.2013	Pravilnik o varstvu osebnih podatkov
24.09.2013	Pravilnik o spremembah in dopolnitvah pravilnika o varstvu osebnih podatkov
24.09.2013	Pravilnik o varstvu osebnih podatkov, UPB-1
14.11.2013	Pravilnik o spremembah in dopolnitvah pravilnika o varstvu osebnih podatkov
14.11.2013	Pravilnik o varstvu osebnih podatkov, UPB-2
30.06.2013	Katalog zbirk osebnih podatkov v študentskem domu Ljubljana
14.11.2013	Katalog zbirk osebnih podatkov v študentskem domu Ljubljana UPB 1
01.03.2014	Sklep o spremembah in dopolnitvah kataloga zbirk osebnih podatkov v študentskem domu Ljubljana
01.03.2014	Katalog zbirk osebnih podatkov v študentskem domu Ljubljana- UPB 2
30.05.2013	Katalog informacij javnega značaja
27.03.2014	Pravilnik o delovanju administratorjev internetnega omrežja v Študentskem domu Ljubljana
	Pravilniki s področja varnosti
30.06.2013	Požarni red.
30.06.2013	Izjava o varnosti z oceno tveganja
30.06.2013	Pravilnik o osebni varovalni opremi, ki jo delavci Študentskih domov v Ljubljani uporabljajo pri delu.
30.06.2013	Pravilnik o delu higienske komisije.
11.09.2013	Pravilnik o prepovedi uživanja psihoaktivnih snovi na delovnem mestu, ter odreditvi in izvajanju preizkusa alkoholiziranosti in drugih prepovedanih psihoaktivnih substanc
11.09.2013	Pravilnik o ukrepih za varovanje delavcev pred nasiljem, trpinčenjem, spolnim in drugim nadlegovanjem ter pred drugim oblikam psihosocialnih tveganj na delovnih mestih
	Pravilniki s področja organizacije in kadrov
28. 2. 2013	Pravilnik o sistemizaciji delovnih mest
30.06.2013	Pravilnik o izobraževanju zaposlenih
16.06.2004	Pravilnik o vrednotenju dela študentov za izvajanje projektov.
	Pravilniki s področja poslovanja
30.06.2013	Pravilnik o uvedbi in uporabi klasifikacijskega in signirnega načrta
01.08.2013	Pravilnik o uvedbi in uporabi klasifikacijskega in signirnega načrta UPB 1- <i>spremembe in dopolnitve prilog Klasifikacijski načrt in Signirni načrt (čistopis z označbo sprememb)</i>
13.11. 2013	Pravilnik o spremembah in dopolnitvah pravilnika o uvedbi in uporabi klasifikacijskega načrta
13.11. 2013	Pravilnik o uvedbi in uporabi klasifikacijskega in signirnega načrta UPB 2
25.11.2013	Sklep o spremembi priloge h klasifikacijskem in signirnem načrtu (popr.)
25.11.2013	Pravilnik o uvedbi in uporabi klasifikacijskega in signirnega načrta (s popravkom priloge) UPB 3

Datum VELJAVNOSTI/ zadnje posodobitve	Ime akta
11.03.2014	Sklep o spremembi priloge h klasifikacijskem in signirnem načrtu (popr.)
17.03. 2014	Pravilnik o uvedbi in uporabi klasifikacijskega in signirnega načrta (s popravkom priloge) UPB 4
30.06.2013	Pravilnik o podpisovanju dokumentov
13.11.2013	Pravilnik o spremembah in dopolnitvah Pravilnika o podpisovanju dokumentov
13.11.2013	Pravilnik o podpisovanju dokumentov- UPB1
30.06.2013	Pravilnik o ravnanju s pisarniškim in dokumentarnim gradivom
13.11.2013	Pravilnik o ravnanju s pisarniškim in dokumentarnim gradivom- nov
30.06.2013	Pravilnik o poslovnem in delovnem času, uradnih urah in obratovalnem času, razporejanju ter evidentiranju delovnega časa
30.07.2013	Pravilnik o poslovnem in delovnem času, uradnih urah in obratovalnem času, razporejanju ter evidentiranju delovnega časa- <i>spremembe in dopolnitve</i>
30.07.2013	Pravilnik o poslovnem in delovnem času, uradnih urah in obratovalnem času, razporejanju ter evidentiranju delovnega časa- UPB1
5. 3. 2013	Pravilnik o oglaševanju v javnem zavodu Študentski dom Ljubljana
30.06.2013	Pravilnik o prometu in parkiranju na površinah Zavoda.
	Pravilniki s področja financ
30.06.2013	Pravilnik o organizaciji računovodstva in finančnem poslovanju.
30.06.2013	Pravilnik o notranjem revidiranju.
30.06.2013	Navodila o popisu sredstev in obveznosti do njihovih virov.
30.07.2013	Navodila o popisu sredstev in obveznosti do njihovih virov- <i>redakcijski popravek</i>
30.07.2013	Navodila o popisu sredstev in obveznosti do njihovih virov- UPB 1
	Pravilniki s področja stvarnega premoženja
30.06.2013	Pravilnik o službenih stanovanjih.
01.05.2013	Pravilnik o organiziranju in gospodarjenju s počitniškimi enotami ŠDL
	Pravilniki s področja premoženja
30.05.2013	Pravilnik o uporabi službenih vozil.

V. CILJI ZAVODA V LETU 2014

Osnovna dejavnost Zavoda se ne bo spreminjala, se bo pa morala ustrezno prilagajati glede na vse večje zahteve po kvalitetnem delu, zaostrovanju bivalnih standardov in upoštevanju ter prilagajanju gospodarskim pogojem poslovanja.

Tudi leto 2014 bo zahtevno na področju dobrega gospodarjenja, saj nam negativni trendi v državi prinašajo poslabšano situacijo na področju standarda študentov in njihovih družin in s tem poslabšane možnosti za njihov študij v Ljubljani. Socialni položaj staršev naših študentov se tako spreminja glede na vse večjo brezposelnost. Ob dejstvu, da je viden tudi upad generacije, je pričakovati manjše zanimanje študentov za bivanje v študentskem domu. Napotitev študentov nižjih socialnih možnosti je izjemno pomembna za njihov socialni vzpon.

Tudi v letu 2014 bo moral Zavod iskati nove oblike zapolnjevanja kapacitet bivanja, saj se posebno poleti bistveno zmanjša število študentov. Mnogi, predvsem absolventi, odhajajo že konec junija (kljub temu, da pravilnik določa 12 mesečno bivanje) ter tujci. Kapacitete bomo tržili za kratkotrajno bivanje. V soglasju z ustanoviteljem bomo izvedli tudi medletne razpise.

Gospodarili bomo zelo skrbno in izkoriščali vsako danost ter ustvarjali novo vrednost. Ob praznitvi kapacitet bomo zagotavljali trženje prostih kapacitet.

V letu 2014 si bomo še posebej prizadevali za :

- Zagotavljanje kakovostnih storitev za študente
- Zagotavljanje zdravega in varnega bivanja, ki omogoča študentom kakovosten študij
- Zagotavljanje kakovostnega, racionalnega in učinkovitega poslovanja
- Ohranjanje in obnavljanje stavbnega fonda ter opreme

V.1. Cilji zavoda na področju vpisa

Dolgoročni cilj do leta 2016	Kazalnik 2016	Ciljna vrednost kazalnika 2016	Opis vrsta naloge/ukrep	Kratkoročni cilj leta 2014	Kazalnik 2014	Ciljna vrednost kazalnika v letu 2014	Izhodiščna vrednost kazalnika v letu 2013	Opis in vrsta naloge/ukrep
Povečati vpis študentov do zapolnitve kapacitet;	Objavljen razpis	7459 ležišč + 500 zasebniki + 60 v DPL	Objava razpisa	Ohraniti vpis študentov	Objavljen razpis	7455 ležišč + 1000 zasebniki; 81 v DPL	7459 ležišč + 1000 zasebniki +81 v DPL	Objava razpisa
	Evalvacija	1	Promocija življenja v Študentskem domu		Raziskava - rezultat	1	0	Promocija življenja v Študentskem domu
	Odstotek zasedenosti	98 %	Prijavni postopek		Odstotek zasedenosti	96,97 %	96,97 %	Prijavni postopek
					Povprečna cena nastanitve	69,50	68,64	
	Obvestilo	1	Obvestilo o izbiri pisarne		Obvestilo	1	1	Obvestilo o izbiri pisarne
	Izdan sklep	2	Sprejetje sklepa o razpisu za sprejem študentov		Izdan sklep	4	4	Sprejetje sklepa o razpisu za sprejem študentov oz. štipendistov in mladih raziskovalcev
	Izid razpisa	4	Objava skupnega razpisa		Izid razpisa	4	4	Objava skupnega razpisa
	Število prijav na razpis	9410 + 1000 pri zasebnikih + 60 DPL	Vpisni postopek		Število prijav na vse razpise med letom	9410 + 2161 pri zasebnikih + 43 DPL	9410 + 2161 pri zasebnikih + 43 DPL	Vpisni postopek
	Število nastanjenih študentov	70 študentov povpr. mesečno	Nastanitve študentov na izmenjavi		Št. tujih nastanjenih študentov	60 študentov povpr. mesečno	60 študentov povpr. mesečno	Nastanitve študentov na izmenjavi (Erasmus, Cmepius)

V. 2. Cilji zavoda na področju zdravja, kulture, ustvarjalnosti in športa

Dolgoročni cilj do leta 2016	Kazalnik 2016	Ciljna vrednost kazalnika 2016	Opis in vrsta naloge/ukrep	Kratkoročni cilj leta 2014	Kazalnik 2014	Ciljna vrednost kazalnika 2014	Izhodiščna vrednost kazalnika 2013	Opis in vrsta naloge/ukrep - zdravje, šport
Omogočiti zdravo bivanje študentov v ter jim omogočiti, da povečajo njihove športno rekreativne dejavnosti ter razvijati zavest o skrbi za zdravje	Imenovanje športnega koordinatorka	1	Študenti se rekreirajo v zaprtih in na odprtih površinah	Omogočiti večjemu številu študentov v rekreacijah	Imenovanje športnega koordinatorka	1	1	Študenti se rekreirajo v zaprtih in na odprtih površinah
	Odstotek stanovancev na športnih površinah ŠDL	50%						
	Urejene športne sobe z vadbenimi napravami, pripomočki	10	Načrt ureditve športnih sob		Urejene športne kapacitete z vadbenimi napravami, pripomočki	6	6	Načrt ureditve športnih sob
	Urejene zunanje vadbene površine	4+ igrišče za vrtec	Načrt ureditve zunanjih naprav za fitnes		Urejene zunanje vadbene površine	4+ igrišče za vrtec	3+ igrišče za vrtec	Načrt ureditve zunanjih športnih površin
	Organizirani športni turnirji	2 turnirja	Druženje pri športu		Organizirani športni turnirji	2 turnirja	2 turnirja	Druženje pri športu
	Izvedene majske igre	1 dogodek, izveden v več terminih in na različnih lokacijah	Izvajanje projekta Majske igre		Izvedene majske igre	1 dogodek, izveden v več terminih in na različnih lokacijah	1 dogodek, izveden v več terminih in na različnih lokacijah	Izvajanje projekta Majske igre
	Število študentov, ki se udeležijo akcije	30	Obeležitev dneva boja proti Aidsu s krvodajalsko akcijo		Število študentov ki se udeležijo akcije	30	30	Obeležitev dneva boja proti Aidsu s krvodajalsko akcijo
Povečati število prodanih obrokov zdravih, subv.obrokov	Število prodanih obrokov	150.000	Priprava zdrave subvencionirane prehrane v študentski restavraciji	Zadržati strmo upadanje števila obrokov	Število prodanih obrokov	147.000	147.000	Priprava zdrave subvencionirane prehrane v študentski restavraciji

Dolgoročni cilj do leta 2016	Kazalnik 2016	Ciljna vrednost kazalnika 2016	Opis in vrsta naloge/ ukrep	Kratkoročni cilj leta 2014	Kazalnik 2014	Ciljna vrednost kazalnika 2014	Izhodišča vrednost kazalnika 2013	Opis in vrsta naloge/ukrepa
Omogočiti razvoj ustvarjalnosti študentov in izboljšati kakovost bivanja in dela				Vključiti študente v prenovo skupnih prostorov: Vključiti študente v organizacijo prireditev, razstav	Pripravljen idejni načrt na podlagi študentskega natečaja	1	1	Natečaj za Projekt ureditev restavracije s teraso in kavarno, arhitektura, vsebina
	Posodobljena restavracija	1	Implementacija projekta		Izdelan projekt oživitve ob posodobljeni restavraciji in posodobljeni kavarni	1	1	Projekt: ureditev restavracije s teraso in kavarno, arhitektura, vsebina s projektom oživitve kavarne in restavracije
	Posodobljena kavarna	1			Razpisan natečaj	1	1	Projekt ureditve študijskih sob- učilnic
	Posodobljena terasa	1						
	Urejene študijske sobe	50% študijskih sob			Kulturni dogodki v kavarni in restavraciji	1	0	Delovanje prenovljene kavarne in restavracije
	Kulturni dogodki v kavarni in restavraciji	4			Kulturni dogodki v kulturni dvorani	6	6	Kulturni dogodki
Omogočiti optimalno obveščenost stanovalcev, zaposlenih in drugih javnost, promovirati bivanje v ŠDL	Število obiskov na spletni strani	400.000	Obveščanje stanovalcev in sodelovanje z njimi pri internetni strani Sodelovanje pri internetni strani	Omogočiti optimalno obveščenost stanovalcev, zaposlenih in drugih javnost	Število obiskov na spletni strani	345.000	344.378	Obveščanje stanovalcev in sodelovanje z njimi pri internetni strani
	Krepiti sodelovanje v SSS	1	Izletna seja ŠSS	Krepiti sodelovanje v SSS	Izvedba izletne seje ŠSS	1	1	Izletna seja ŠSS
	Število in vrsta promocijskih dejavnosti	4	Promocija ŠSS	Promovirati življenje	Število in vrsta promocijskih dejavnosti	3	2	Promocija ŠSS
	Center kompetentnih študentov, ki upravljajo znanje	1	Študenti vzdržujejo in sprotno posodablajo internet in pridobivajo reference	Obnovljen in posodobljen internet	Projekt obnove interneta ŠDL-projekt študentov	1	0	Študenti zasnujejo projekt obnove interneta in ga izvedejo.

V.3. Cilji zavoda na področju varnosti in zdravja

Dolgoročni cilj do leta 2016	Kazalnik 2016	Ciljna vrednost kazalnika 2016	Opis in vrsta naloge/ukrep	Kratkoročni cilj leta 2014	Kazalnik 2014	Ciljna vrednost kazalnika 2014	Izhodiščna vrednost kazalnika 2013	Opis in vrsta naloge	
Zagotavljanje varnosti in pogojev za delo zaposlenih in za študijsko delo študentov	Opravljen pregled ter brezhibno stanje	1		Brezhibno varnostno stanje, ki omogoča varno bivanje in delo zaposlenih in študentov.	Opravljen pregled ter brezhibno stanje hidrantov.	1	1	Letni pregledi Pregled hidrantov in te dostopov	
	Opravljen pregled ter brezhibno stanje	1			Opravljen pregled ter brezhibno stanje gasilnih aparatov.	1	1	Letni pregledi Pregled gasilnih aparatov	
Zagotavljanje varnosti in zdravja pri delu	Izvedena predavanja in opravljeni izpiti iz varstva pri delu in požarne varnosti	100			Izvedena predavanja in opravljeni izpiti iz varstva pri delu in požarne varnosti	95	10	Izobraževanje na področju varstva pri delu in požarne varnosti v skladu s predpisi in periodiko (24 mesecev).	
	Preizkus iz znanja za opravljanje del in nalog reševalca iz dvigal	3			Preizkus iz znanja za opravljanje del in nalog reševalca iz dvigal	4	0	Usposabljanje s preizkusom znanj	
	Usposabljanje za opravljanje del upravljavca centralnega ogrevanja - zaposleni	2			Usposabljanje za opravljanje del upravljavca centralnega ogrevanja-zaposleni	0	3	Usposabljanje s preizkusom znanj- po periodiki za leto 2014 ni potrebno.	
	revidirana izjava	1	Revizija z izjavo tveganja		Izjava z oceno tveganja za nov zavod ŠDL.	1 revizija po potrebi	1	Dokument se po potrebi revidira.	
	Izvedeno predavanje za študente	1	Ozaveščanje študentov o varnosti organizacija neform. (predavanja)						
	Izvedena vaja	1	Vaja evakuacije za vse domove		Povečan delež dobro obveščenih in osveščenih študentov; Zmanjšanje vandalizem za 90%.	Izvedena vaja evakuacije	1	1	Vaja evakuacije za vse domove po odločbi inšpektorja za požarno varnost.
	Izvedena predavanja in demonstracija	1	Predavanja za predstavnike in namestnike iz požarne varnosti in prikaz gašenja			Izvedena predavanja in demonstracija	1	1	Predavanja za predstavnike in namestnike iz požarne varnosti in prikaz gašenja. Stalna naloga za novo imenovane predstavnike in namestnike.

Dolgoročni cilj do leta 2016	Kazalnik 2016	Ciljna vrednost kazalnika 2016	Opis vrsta naloge/ ukrep	Kratkoročni cilj leta 2014	Kazalnik 2014	Ciljna vrednost kazalnika 2014	Izhodiščna vrednost kazalnika 2013	Opis in vrsta naloge
	Domski red, usklajen z zakonodajo o stališčih varnosti	1	Pregled Domskega reda s stališča varnosti		Posodobljen Domski red	1	1	Posodobitev Domskega reda s stališča varnosti. Stalna naloga.
	Varovanje na lokacijah : naselja v Rožni dolini; Litostroj, DPL, Bežigrad	5	Tehnično profesionalno varovanje		Varovanje na lokacijah : naselja v Rožni dolini; Litostroj, DPL, Bežigrad, VŠZ.	5	4	Tehnično profesionalno varovanje, se uvaja glede na dejanske razmere oziroma potrebe.
	Jasno označena naselja	3	Vzdrževanje in popravila napisov		Opremljeno naselje v Rožni dolini, Bežigrad, Mestni log.	3	0	Oprema naselij s, kažipot- celostna podoba.
	Objava načrtov naselij na spletni strani	1	Vzdrževanje in posodabljanje objave načrtov na spletni strani		Objava načrtov naselij.	1	0	Objava načrtov naselij na spletni strani se izvede vzporedno z implementacijo nove podobe spletne strani.
	Napoteni zaposleni	30	Redni-obdobni zdravniški pregledi	Zmanjšano število invalid. obolenj zaradi dela	Napoteni zaposleni	35	32	Redni-obdobni zdravniški pregledi
	Napoteni novo zaposlenih	2	Zdravniški pregledi pred nastopom službe	Zagotavljanje varnosti in zdravja pri delu,	Napoteni novo zaposlenih	3	3	Zdravniški pregledi pred nastopom službe

V. 4 . Cilji zavoda na področju prostora- Letni načrt ravnanja s stvarnim premoženjem

V.4.1. Načrt oddaje v najem

Upravljavec	Zaporedna številka	Katastrska občina in šifra katastrske občine	ID oznaka stavbe	ID oznaka dela stavbe	Predvide na mesečna najemna (v EUR)	Metoda oddaje v najem	Ekonomski utemeljenost
Ministrstvo/vladna služba/upravna enota Organ v sestavi/javni zavod/javni gospodarski zavod/javna agencija/javni sklad					9.330,00		
Študentski dom Ljubljana	1	Gradišče II, k.o. 2679	307	2	510,00	neposredna pogodba	Dejavnost v interesu študentov, gre za dodatne storitve (12 mesecev)
Študentski dom Ljubljana	2	Gradišče II, k.o. 2679	265	2	370,00	neposredna pogodba	Dejavnost v interesu študentov, gre za dodatne storitve (12 mesecev)
Študentski dom Ljubljana	3	Gradišče II, k.o. 2679	244	2			
Študentski dom Ljubljana	4	Brinje I., k.o. 1736	1206	1	320,00	neposredna pogodba	Dejavnost v interesu študentov, gre za dodatne storitve (12 mesecev)
Študentski dom Ljubljana	5	Zgornja Šiška, k.o. 1739	6.692	1	1.200,00	javno zbiranje ponudb	Dejavnost v interesu študentov, gre za dodatne storitve (12 mesecev)
Študentski dom Ljubljana	6	Zgornja Šiška, k.o. 1739	6.692	1	5.100,00	javno zbiranje ponudb	Dejavnost v interesu študentov, gre za dodatne storitve (12 mesecev).
Študentski dom Ljubljana	7	Poljansko predmestje, k.o. 1727	2010	1			
Študentski dom Ljubljana	8	Brinje I., k.o. 1736	1391	1			

Upravljavac	Zaporedna številka	Katastrska občina in šifra katastrske občine	ID oznaka stavbe	ID oznaka dela stavbe	Predvidena mesečna najemna (v EUR)	Metoda oddaje v najem	Ekonomska utemeljenost
Študentski dom Ljubljana	9	Bežigrad, k.o. 2636	2.042	1	90,00	neposredna pogodba	Dejavnost v interesu študentov, gre za dodatne storitve (12 mesecev)
Študentski dom Ljubljana	10	Radovljica, k.o. 2156	484	5	200,00	neposredna pogodba	Oddaja stanovanja na trgu (9 mesecev)
Študentski dom Ljubljana	11	Bežigrad, k.o. 2636	3.838	160	60,00	neposredna pogodba	Oddaja garaže na trgu (9 mesecev).
Študentski dom Ljubljana	12	Bežigrad, k.o. 2636	3301	164	60,00	neposredna pogodba	Oddaja garaže na trgu (9 mesecev).
Študentski dom Ljubljana	13	Gradišče II, k.o. 2679	91	5	360,00	neposredna pogodba	Dejavnost v interesu študentov, gre za dodatne storitve (9 mesecev)
Študentski dom Ljubljana	14	Poljansko predmestje, k.o. 1727	2.010	1	560,00	neposredna pogodba	Dejavnost v interesu študentov, gre za dodatne storitve (12 mesecev)
Študentski dom Ljubljana	15	Gradišče II, k.o. 2679	1297	1	250,00	neposredna pogodba	Tržna dejavnost, dejavnost v interesu študentov, gre za dodatne storitve (9 mesecev).
Študentski dom Ljubljana	16	Trnovsko predmestje	1005	1	250,00	neposredna pogodba	Tržna dejavnost, dejavnost v interesu študentov, gre za dodatne storitve (6 mesecev). Uporaba prostora na podlagi služnosti.

Upravljavec	Zaporedna številka	Katastrska občina in šifra katastrske občine	Parcelna številka	Predvide na mesečna najemna (v EUR)	Metoda oddaje v najem	Ekonomska utemeljenost
Ministrstvo/vladna služba/upravna enota						
Organ v sestavi/javni zavod/javni gospodarski zavod/javna agencija/javni sklad				690,00		
Študentski dom Ljubljana	1	Brinje I., k.o. 1736	Del parcele 468/10	460,00	neposredna pogodba	Dejavnost v interesu študentov, gre za dodatne storitve (12 mesecev)
Študentski dom Ljubljana	2	Gradišče II, k.o. 2679	Del parcele 90/1 (približno 12 m ²)	230,00	neposredna pogodba	Dejavnost v interesu študentov, gre za dodatne storitve (12 mesecev).

V.4.2. Načrt investicijskega vzdrževanja

V načrtu investicijskega vzdrževanja so navedena dela in ukrepi, s katerimi se ohranja uporabna vrednost posameznega elementa objekta in predstavljajo večja popravila elementov in njihovo zamenjavo. Večja planska naloga je izvedba energetske sanacije dveh domov ŠD3 in ŠD4 v vrednosti cca 1,8 mio EUR. Za navedena dela so pridobljena tudi nepovratna sredstva v višini 1.471.183,75 EUR. Investicijsko vzdrževalna dela pomenijo izvedbo popravil, GOI del ter izboljšav, ki sledijo napredku tehnike, z njimi pa se ne posega v konstrukcijo objekta in tudi ne spreminja njegove zmogljivosti, velikosti, namembnosti in zunanjega videza, inštalacije, napeljave, tehnološke naprave in oprema pa se posodobijo oziroma izvedejo njihove izboljšave. Med večjimi nalogami planiranimi v letu 2014 naj naštejemo zamenjavo stavbnega pohištva (vrat) v domu ŠD3, domu IX in domu XI. S tem bo zagotovljeno varnejše bivanje študentov in večje ugodje. Izvedla se bodo tudi tlakarska dela v dveh domovih, obnovilo nekaj kopalnic, posodobilo toplotno postajo v domu Topniška, in ostala dela. Natančen opis kratkoročnih in dolgoročnih ciljev, kazalnikov in ukrepov je v prilogi 1. (načrt investicijskega vzdrževanja)

V.4.2. Načrt investicijskega vzdrževanja

											Vrednost del pri investicijskem vzdrževanju nepremičnin in opreme v letu 2014 (v EUR)					
Dolgoročni cilj do leta 2016	Kazalnik 2016	Ciljna vrednost kazalnika 2016	Opis in vrsta naloge - ukrep	Kratkoročni cilj do leta 2014	Kazalnik 2014	Izhodiščna vrednost kazalnika 2013	Ciljna vrednost kazalnika 2014	Opis in vrsta naloge	Lokacija	Ocenjena vrednost v EUR	MIZŠ	Sredstva od prodaje blaga in storitev iz naslova izvajanja javne službe (cenik ŠD)	Trg	Skupaj		
skrb za ohranjanje objektov in opreme, zmanjšanje porabe energije in večja varnost, izboljšati pogoje za bivanje in zagotavljanje pogojev za učinkovit študij, izvajanje aktivnosti za manjšo porabo energentov in energetsko varčne stavbe	Število energetsko saniranih objektov	3	sodelovanje na razpisih za nepovratna sredstva in pridobitev sredstev	manjša poraba energentov	Število delno energetsko saniranih objektov	0	2	energetska sanacija stavb	dom ŠD4, ŠD3	1.806.273,75	1.458.673,75	347.600,00		1.806.273,75		
	Število m2 saniranih talnih površin	15000	obnova talnih površin	obnova talnih površin in stavbnega pohištva	Število m2 saniranih talnih površin	7003 m2	4700 m2	tlakarska dela	dom XI, ŠD3-hodniki,	160.000,00		160.000,00		160.000,00		
	Število zamenjanih vrat	1100	zamenjave stavbnega pohištva (vrata) v domovih zamenjava vrat zamenjava vrat	zagotoviti varno bivanje stanovalcev	Število zamenjanih vrat	487	480	zamenjave stavbnega pohištva (vrata) v domu	dom ŠD3	240.000,00	147.955,00	92.045,00		240.000,00		
							110	zamenjava vrat v sobe	dom IX	80.000,00		80.000,00	80.000,00			
							360	zamenjava vrat v domu	dom XI	400.000,00		400.000,00	400.000,00			
	Število obnovljenih kopalnic	190	prenova kopalnic	obnovljene kopalnice	Število obnovljenih kopalnic	25	10	obnova kopalnic	dom Topniška	40.000,00		40.000,00		40.000,00		
							15	obnova kopalnic	dom DPL	12.000,00		10.530,00	1.470,00	12.000,00		
	Število obnovljenih kosov vrtnega pohištva	30	pregledi in obnova vrtnega pohištva	izboljšati pogoje bivanja	Število zamenjanih ali obnovljenih vrtnih klopi	0	20	Obnova vrtnega pohištva na zelenih površinah	domovi	2.000,00		2.000,00		2.000,00		
	zagotovljeno redno izvajanje intervencijskih posegov in vzdrževalnih del za zagotavljanje varnega in prijetnega bivanja v objektih,	DA	redno izvajanje vzdrževalnih del in intervencijskih posegov na in v objektih, zagotavljanje normalnega delovanja naprav in objektov, redni pregledi	manjša poraba el. energije in večja varnost	Število domov z urejeno električno instalacijo in el. opremo doma	1	2	ureditev el. vičnic v sobah in ureditev hodniške ter stopniščne razsvetljave	dom Ilirska, dom Topniška	40.000,00		40.000,00		40.000,00		
				zagotovljeno varno obratovanje dvigal	Število urejenih dvigal skladno z zakonodajo	7	6	ureditev dvigal	domovi	15.000,00		15.000,00		15.000,00		
				redna vzdrževalna dela			ureditev pohodnih površin okoli domov	dom ŠD3, ŠD4	10.000,00		10.000,00		10.000,00		10.000,00	
				pregled nad porabo energenta			vgradnja merilnikov toplote in predelava instalacij	domovi	18.000,00		18.000,00		18.000,00		18.000,00	
				izboljšati pogoje bivanja	Število novih prostorov za družabne dejavnosti	0	1	GOI dela za ureditev ateljeja	dom IV	6.000,00		6.000,00		6.000,00		6.000,00
				redna vzdrževalna dela	sanacija vhodov (stopnic) v domove			domovi A,C,D	10.000,00		10.000,00		10.000,00		10.000,00	
				redna vzdrževalna dela	izvedba priključne el.omare			dom XI	11.000,00		11.000,00		11.000,00		11.000,00	
				redna vzdrževalna dela	Število delno obnovljenih toplotnih postaj v domovih	0	1	GOI dela pri delni zamenjavi opreme v toplotni postaji	dom Topniška	40.000,00		40.000,00		40.000,00		40.000,00
				priprava dokumentacije za javne razpise za pridobitev nepovratnih sredstev	Število izvedenih energetskih pregledov	3	3	izvedba energetskih pregledov in študije kogeneracije	domovi	12.000,00		12.000,00		12.000,00		12.000,00
								intervencijska sanacija strelovodne instalacije	dom ŠD3 in ŠD4	26.600,65		26.600,65		26.600,65		
								intervencijska sanacija zamakanja	dom IV	19.038,50		19.038,50		19.038,50		
								nepredvidena nujna dela		66.965,35		44.965,35	22.000,00	66.965,35		
										3.014.878,25	1.606.628,75	1.384.779,50	23.470,00	3.014.878,25		

Dolgoročni cilji, do leta 2016, za katere se bodo naloge začele izvajati po letu 2014														
Dolgoročni cilj do leta 2016	Kazalnik 2016	Ciljna vrednost kazalnika 2016	Opis in vrsta naloge - ukrep											
izboljšati stanje objektov	Število m2 saniranih talnih površin	800	sanacija lesenih teras - balkonov											
manjša poraba energentov	Število saniranih fasad	8	sanacija fasad											
izboljšati pogoje bivanja in dela	Število zamenjanih radiatorjev	850	zamenjava radiatorjev in potrebne predelave instalacije											
vzdrževani objekti, zanesljivi in varni	Število novih vhodov	3	sanacija vhodov (stopnic) v domove											
izboljšati pogoje bivanja in dela	Število funkcionalno obnovljenih objektov	1	urediti strelvodno instalacijo, notranje hidrantno omrežje - v postopku denacionalizacije - dom Akademski kolegij	v dogovoru z ostalimi uporabniki objekta in glede na razpoložljiva sredstva										
izboljšati pogoje bivanja in dela	Število zasteklenih objektov (zunanji hodniki)	1	zasteklitev zunanjih hodnikov v domu FDV											
manjša poraba energentov in energetske varčne stavbe	Število delno energetske saniranih objektov	1	sanacija ovoja stavbe (zamenjava oken s parapeti, nova fasada) - dom VII											
kvalitetno vzdrževane zunanje površine	Število urejenih površin	1	obnova zunanjih dvorišč, parkirišč in zunanjih površin											
zanesljivo delovanje	Število delno obnovljenih toplotnih postaj v domovih	1	GOI dela pri delni zamenjavi opreme v toplotni postaji - dom B											
manjša poraba energije	Število prenovljenih prostorov (tehnoška oprema) v domovih	3	sanacija priprave tople vode - domovi A,XIII, XIV											
kvalitetno vzdrževan stavbni fond	Število funkcionalno urejenih prostorov v domu - po potrebi	1	GOI dela pri ureditvi kuhinj, sanitarij in predelavi sob - dom AK											
izboljšati pogoje bivanja in dela	Število obnovljenih površin - lokacija Rožna dolina	1	obnova zunanjih površin - poti in športne površine - Rožna dolina											
izboljšati pogoje dela	Število novih prostorov	1	ureditev primernih prostorov za delovanje pralnice, delavnic in kotlarne - Rožna dolina	Odvisno od sprememb PUP-a, predlog podan na MOL										

V.4.3. Načrt tekočega vzdrževanja

V načrtu tekočega vzdrževanja so vključena manjša popravila in dela na objektih ali v prostorih, ki se nahajajo v objektih. Večja naloga glede na obseg in vrednost je pleskanje, ostala dela pa so še popravila oken in vrat, zamenjava poda, zamenjava stavbnega pohištva enakih dimenzij in podobno ter s katerimi se ne spreminja zmogljivost instalacij, opreme in tehnoloških naprav, ne posega se v konstrukcijo objekta in tudi ne spreminja zmogljivosti, velikosti, namembnosti in zunanjšega videza objekta. V načrtu tekočega vzdrževanja so tudi storitve čiščenja, razni servisi, pregledi in ostala manjša tekoča popravila in vzdrževanje delovnih sredstev. Natančen opis kratkoročnih in dolgoročnih ciljev, kazalnikov in ukrepov je v prilogi 2. (načrt tekočega vzdrževanja)

V.4.3. Načrt tekočega vzdrževanja											Vrednost del pri tekočem vzdrževanju nepremičnin in opreme v letu 2014 (v EUR)			
Dolgoročni cilj do leta 2016	Kazalnik 2016	Ciljna vrednost kazalnika 2016	Opis in vrsta naloge - ukrep	Kratkoročni cilj do leta 2014	Kazalnik 2014	Izhodiščna vrednost kazalnika 2013	Ciljna vrednost kazalnika 2014	Opis in vrsta naloge	Lokacija	Ocenjena vrednost v EUR	MIZŠ	Sredstva od prodaje blaga in storitev iz naslova izvajanja javne službe (cenik ŠD)	Trg	Skupaj
kvalitetno vzdrževan stavbni fond	število m2 prebeljenih domov	250.000 m2	periodično beljenje domov	izboljšati stanje objektov	število m2 prebeljenih domov	98.000 m2	75.000 m2	beljenje domov in barvanje kovinskih ograj	dom III, V, XI, XIV, FDV, A.C.D, DPL	210.000,00		206.223,00	3.777,00	210.000,00
kvalitetno vzdrževan stavbni fond, čisto, varno in urejeno okolje za bivanje in omogočati zdravo ter varno delovno okolje			zagotavljanje varnega delovanja objektov in naprav, redni periodični pregledi, ustrezno vzdrževana oprema in DI, zagotavljanje pogojev za bivanje in delo					tekoča popravila in vzdrževanje delovnih sredstev + materiali za tekoče vzdrževanje: servisni pregledi dvigal, redni pregledi prežračevalnih naprav in klimatskih naprav, krovsko kleparska dela, tlakarska dela, vzdrževanje domofonskih naprav, popravilo delovnih sredstev in opredmetenih osnovnih sredstev, vzdrževanje službenih vozil, vzdrževanje gospodinjstkih aparatov, druge storitve vzdrževanja.	vsí domovi	376.557,09		361.709,29	14.847,80	376.557,09
								storitve čiščenja + material za čiščenje	domovi	593.493,61		584.064,88	9.428,73	593.493,61
								ostale storitve vzdrževanja: servisi gasilnih aparatov, deratizacije in dezinfekcije, ostale storitve vzdrževanja	domovi	15.562,22		15.462,50	99,72	15.562,22
								SKUPAJ:		1.195.612,92	-	1.167.459,67	28.153,25	1.195.612,92

Dolgoročni cilji bodo realizirani na podlagi zagotovljenih sredstev, ocenjene vrednosti za leta 2015 do 2016 se predvidevajo v višini 2 kratne ocenjene vrednosti v letu 2014. Glede na viře sredstev se bodo dolgoročni cilji prilagajali letno in temu primerno tudi izvajale aktivnosti na področju načrta tekočega vzdrževanja. Skladno s predhodno pripravljenimi popisi bo podana ocenjena vrednost, glede na veljavne tržne cene v letih 2015-2016. Tekoča popravila in vzdrževanje delovnih sredstev, ostale storitve vzdrževanja in storitve čiščenja se bodo izvajala na podlagi javnih razpisov in skladno s potrebami ter razpoložljivimi sredstvi.

V.4.4. Načrt nabave opredmetenih osnovnih sredstev

V načrtu nabave opredmetenih osnovnih sredstev so vključene nabave opredmetenih osnovnih sredstev s katerimi ohranjamo kvaliteto bivalnega ugodja stanovalcev.. Med večje naloge je potrebno omeniti zamenjavo opreme sob v domu XI, preureditev kapacitet za namen bivalnih površin v domu D, in sanacijo ravnih streh v domovih B in C. Natančen opis kratkoročnih in dolgoročnih ciljev, kazalnikov in ukrepov je v prilogi 3. (načrt nabave opredmetenih osnovnih sredstev)

V.4.4. Načrt nabave opredmetenih osnovnih sredstev

Dolgoročni cilj do leta 2016	Kazalnik 2016	Ciljna vrednost kazalnika 2016	Opis in vrsta naloge - ukrep	Kratkoročni cilj do leta 2014	Kazalnik 2014	Izhodiščna vrednost kazalnika 2013	Ciljna vrednost kazalnika 2014	Vrsta opreme	Namen in lokacija	Ocenjena vrednost v EUR	Vrednost del pri nabavi opredmetenih osnovnih sredstev v letu 2014 (v EUR)				
											MIZŠ	Sredstva od prodaje blaga in storitev iz naslova izvajanja javne službe (cenik ŠD)	Trg	Skupaj	
izboljšati pogoje za zdravo bivanje in dela za kakovosten in učinkovit študij, dobro vzdrževanje stavbnega fonda, zgotavljanje varnega obratovanja objektov in naprav	število novih stolov, miz, postelj, omar, knjižnih polic in stenskih oblog, število novih strojev, naprav in opreme	zamenjanih 927 stolov, 1161 miz, 847 postelj, 847 omar, 847 knjižnih polic in stenskih oblog, zamenjanih 13 športnih rekvizitov, zamenjanih 24 pralnih in sušilnih strojev, zamenjano 20 kosov računalniške opreme	zamenjava dotrajanih strojev in naprav, posodabljanje računalniške opreme in programov, zamenjava dotrajane opreme in čajnih kuhinj	dodatne kapacitete za nastanitve	število dodatnih ležišč	0	8	preureditev kapacitet za namen bivalnih površin	dom D	25.000,00		25.000,00		25.000,00	
				zanesljivo delovanje v domovih Rožna dolina	sanirana trafo postaja	0	1	sanacija trafo postaje - SN del v Rožni dolini	dom I	40.000,00		40.000,00		40.000,00	
				zagotoviti boljše pogoje dela	dodatni prostor za zaposlene	0	1	predelava prostorov za pisarno	dom VI	30.000,00		30.000,00		30.000,00	
				izboljšati pogoje bivanja in rekreacije	število novih rekvizitov	0	10	oprema za zunanji fitnes	domovi	20.000,00		5.218,76	14.781,24	20.000,00	
				izboljšati pogoje za delo	število nove opreme in programov	11	18	nakup računalniške in programske opreme	SZŠZ, Uprava, Tehnični sektor	30.000,00		30.000,00		30.000,00	
				zagotovljeni boljši pogoji bivanja in povečana vrednost objektov	število saniranih streh	1	2	sanacija ravnih streh	dom B, C	110.000,00		95.476,25	14.523,75	presežek prihodkov nad odhodki 2013	110.000,00
				zagotoviti pogoje za delo	število novih prikolic	0	1	nakup tovrstne prikolice	delavnice	3.000,00		3.000,00		3.000,00	
				izboljšati pogoje za delo	število nove strojev	0	1	fotokopirni stroj	Uprava	7.000,00		7.000,00		7.000,00	
				povečan obisk učilnic	število obnovljenih učilnic	0	40	obnova in nabava pohištva za učilnice	dom III	10.000,00		10.000,00		10.000,00	
				izboljšati pogoje bivanja	število novih vzmetnic	352	254	zamenjava vzmetnic	domovi III, V, DPL, AK	65.000,00		63.775,00	1.225,00	65.000,00	
				izboljšati pogoje za bivanje	število novih stolov, miz, postelj, omar, knjižnih polic in stenskih oblog	zamenjanih 874 stolov, 948 miz, 948 postelj, 699 omar, 948 knjižnih polic in stenskih oblog	zamenjanih 318 stolov, 318 miz, 318 postelj, 154 omar, 395 knjižnih polic in stenskih oblog	zamenjava opreme sob	dom XI	275.000,00		275.000,00		275.000,00	
				zagotovljena varnost in pogoji za delo	število novih kosov posteljnine	5939	2400	nabava posteljnine	domovi	20.000,00		20.000,00		20.000,00	
					število novih delovnih oblek in obutev	187	200	delovna obleka in obutev	zaposleni	5.000,00		5.000,00		5.000,00	
					število novega orodja	33	25	delovno orodje	zaposleni	4.000,00		4.000,00		4.000,00	
				izboljšati pogoje za bivanje	število novih aparatov	122	160	hladilniki, zamrzovalniki	domovi	50.000,00		50.000,00		50.000,00	
				izboljšati pogoje za bivanje	število novih strojev	22	13	pralni stroji	domovi	10.000,00		10.000,00		10.000,00	
				izboljšati pogoje za delo	število nove opreme	6	5	nakup računalniške - tiskalniki, monitorji	SZŠZ, Uprava, Tehnični sektor	20.000,00		20.000,00		20.000,00	
						500	460	nakup stolov	domovi	20.000,00		20.000,00		20.000,00	
				izboljšati pogoje za bivanje in večjo varnost	število novih posod	130	98	posode za ločevanje odpadkov	domovi	15.000,00		15.000,00		15.000,00	
				izboljšati pogoje za bivanje in delo	število dostopnih točk	0	4	postavitve WIFI točk v skupne prostore domov	domovi	50.000,00		50.000,00		50.000,00	
izboljšati pogoje za bivanje in delo	število novih stikal in opreme za internet	32	3	šibkotočne instalacije in posodobitev opreme za internet	domovi	200.000,00		200.000,00		200.000,00					
								1.009.000,00	-	992.993,76	16.006,24	1.009.000,00			

V.4.5. Načrt učinkovite rabe energije in skrb za okolje

V načrtu učinkovite rabe energije in skrbi za okolje bomo nadaljevali osveščanje stanovalcev in zaposlenih ter skrbeli za racionalno rabo energentov sočasno z ukrepi energetske sanacije, vgradno varčnih aparatov ter opreme ter posodobitvijo instalacij. Na področju ločevanja odpadkov bomo preko projektne skupine osveščali študente na dosledno ločevanje in s tem zmanjševanje stroškov odvoza odpadkov. Doseganje vidnejših prihrankov je dolgoročen proces, ki ga bomo s skupnimi močmi poskušali čim prej doseči. Natančen opis kratkoročnih in dolgoročnih ciljev, kazalnikov in ukrepov je v prilogi 4. (načrt učinkovite rabe energije in skrb za okolje)

V.4.5. Načrt učinkovite rabe energije in skrb za okolje

Dolgoročni cilj do leta 2016	Kazalnik 2016	Ciljna vrednost kazalnika 2016	Opis in vrsta naloge - ukrep	Kratkoročni cilj do leta 2014	Kazalnik 2014	Izhodiščna vrednost kazalnika 2013	Ciljna vrednost kazalnika 2014	Opis in vrsta naloge	Lokacija
znižati porabo vode in ostalih energentov in ustvariti prihranke energije in s tem manjše stroške,energetsko učinkovite stavbe ter prihranki pri energiji in vodi	število razpisov, sodelovanje na razpisih za nepovratna sredstva	3	izvedba energetske sanacije in spremljanje porabe energentov	znižati porabo energentov za 5% glede na primerljivo zunanjo temperaturo	število energetske obnovljenih objektov	0	2	izvedba energetske sanacije	
			izvajanje ukrepov za učinkovito rabo energije, redno osveščati študente stanovalce in zaposlene	znižati porabo vode in ostalih energentov				varčevanje pri porabi vode in energije, obnova fasad in toplotnih izolacij (inv.vzdrževanje), izobraževanje zaposlenih in študentskih predstavnikov	vse lokacije in predstavniki domov

Zakonodaja in okoljska problematika ter cene energentov nas vedno bolj silijo k pravilni uporabi energije, saj prihranek energije pomeni tudi prihranek stroškov. Potreba po racionalni rabi energije za uporabnike ne pomeni, da se morajo odpovedati udobju, ki so ga vajeni. To je proces, kjer na podlagi osveščanja postopoma dosegamo prihranke, sočasno z ukrepi energetskih sanacij oziroma vgradnjo varčnih aparatov in opreme ter posodobitvijo instalacij. Dolgoročni cilji bodo realizirani na podlagi zagotovljenih sredstev, temu primerno se bodo tudi izvajale aktivnosti na področju načrta učinkovite rabe energije in skrbi za okolje

V.5. Cilji zavoda na področju človeških virov

Dolgoročni cilj do leta 2016	Kazalnik 2016	Ciljna vrednost kazalnika 2016	Opis vrsta in naloge-ukrep	Kratko ročni cilj leta 2014	Kazalnik 2014	Ciljna vrednost kazalnika 2014	Izhodiščna vrednost kazalnika 2013	Opis in vrsta naloge-ukrep
Zagotavljanje optimalnih pogojev za delo in ustvarjanje ter dobro počutje zaposlenih; Optimalna, strokovna razdelitev dela;	Uveden sistem kakovosti	1	Presoja kakovosti procesov	Zakonita, učinkovita in strokovna razdelitev dela: vsi sektorji	Posodabljanje sistemizacije in opisov delovnih mest.	10	35	Prilagoditev sistemizacije dejanskim delovnim procesom in potrebam dela.
	Uveden sistem kakovosti	1	Presoja kakovosti procesov	Zakonita, učinkovita in strokovna razdelitev dela: vsi sektorji	Kadrovski načrt Opravljeni letni razgovori	1 94	1 66	Priprava kadrovskega načrta, izvajanje letnih razgovorov.
	Uveden sistem kakovosti s sektorskimi načrti in poročili o delu	1 + 17 (sektorji in službe)	Presoja kakovosti procesov s pomočjo inštrumentov (IKT)	Optimizacija delovnih procesov v sektorju za študentske zadeve,	Poročilo o delu v sektorju za študentske zadeve	1	2 V restavraciji in pralnici)	Razgovori z zaposlenimi, opazovanje delovnih procesov. Posodobitev delovnih procesov, skladno s potrebami dela in uvedeno tehnologijo,
	Vzpostavitev letnega koledarja dela in dopusta, sorazmernega delovni obremenitvi	1	Razgovori z zaposlenimi, opazovanje delovnih procesov	Optimalna letna porazdelitev delovnega časa, evidenca načrtovanega strnjenelega 10 dnevnega letnega dopusta zaposlenih.	Vzpostavitev letnega koledarja dela in dopusta, sorazmernega delovni obremenitvi in možnosti razporejanja zaposlenih.	1	1	Razgovori z zaposlenimi, opazovanje delovnih procesov. Priprava letnega razporeda dopustov.
Zdravi zaposleni	povečano število zaposlenih ki se prehranjuje v ŠDL	15	Priprava kakovostnih in cenovno ugodnih obrokov	Povečati odjem prehrane iz restavracije med zaposlenimi	Število zaposlenih, ki se prehranjuje v restavraciji,	5	5	Priprava kakovostnih in cenovno ugodnih obrokov

V.6. Cilji zavoda na področju poslovanja iz javne službe

Dolgoročni cilj do leta 2016	Kazalnik 2016	Ciljna vrednost kazalnika 2016	Opis in vrsta naloge-ukrep	Kratkoročni cilj leta 2014	Kazalnik 2014	Ciljna vrednost kazalnika 2014	Izhodišča na vrednost kazalnika 2013	Opis in vrsta naloge
Kakovostno, zakonito, transparentno, odgovorno učinkovito in racionalno poslovanje, blizu uporabnikom, v sožitju z lokalnim okoljem	Uveden sistem kakovosti	1	Izobraževanje – strok. izpopolnjevanje zaposlenih, nadzor kakovosti, Nagrajevanje dobrih rezultatov zaposlenih v okviru normativnih določil	Kakovostno delo zaposlenih	Izobraženi zaposleni na področju zagotavljanja kakovosti	2	1	Usposabljanje zaposlenih
	Evalvacija Programa razvoja	1			Finančni načrt in program dela 2014	1	1	Priprava Letnega programa dela in finančnega načrta
	Seje Sveta zavoda				Letno poročilo	1	1	Priprava Letnega poročila
	Seje ŠSS	12	S pripravo kakovostnih gradiv omogočati pogoje za delo Sveta - izvrševanja ustanoviteljskih pravic	Svet izvaja aktivnosti skladno s statutom.	Seje sveta zavoda	12	15	Delo Sveta zavoda
			Omogočanje prostorov za delo ŠSS, strokovna podpora	Reševanje problemov, ki jih izpostavi ŠSS	Število sej ŠSS	9	12	Vključevanje stanovalcev v razvoj zavoda ter sodelovanje med upravo in ŠSS. (Pustovanje, Dan Zemlje, čistilna, krvodaj. akcija, Majske igre, StArt- razstava, Družabni večeri- tumirji DIA predavanja, Start up večeri, projekt Oživimo jedilnico in kavarno)
			Seznanjanje uprave s študentskimi predlogi in problemi in reševanje problemov		Število udeležb uprave na sejah Študentskega sveta	8	8	
					Število dogodkov, kjer uprava in ŠSS sodelujejo	12	12	
	Stiki s ŠOU- sodelovanje pri dogodkih	2	Sodelovanje s ŠOU	Usklajeno delo v korist stanovalcev	Stiki s ŠOU- Škisova tržnica, ŠOU šport,	2	2	Sodelovanje s ŠOU
	Število izvedenih javnih prireditvev	3	Vključevanje v lokalno okolje	Pridobiti potrebna dovoljenja za prireditve študentov in	Število izvedenih javnih prireditvev	10	3	Pridobivanje soglasij za prireditve, prijava prireditvev

Dolgoročni cilj do leta 2016	Kazalnik 2016	Ciljna vrednost kazalnika 2016	Opis in vrsta naloge-ukrep	Kratkoročni cilj leta 2014	Kazalnik 2014	Ciljna vrednost kazalnika 2014	Izhodiščna vrednost kazalnika 2013	Opis in vrsta naloge
				prijava prireditev ter obratovanje kavarne v podaljšanem času				
	Posodobljeni normativni interni akti	Najmanj 1 (Domski red)	Posodabljanje pravilnikov v skladu s potrebami in spremembami zakonodaje Priprava Domskega reda	Spremljati ustreznost normativnih aktov zavoda ter jih po potrebi posodabljati.	Posodobljeni ali na novo sprejeti normativni – interni akti	5	30	Priprava novih pravilnikov in aktivno posodabljanje obstoječih.
	Zakonito izvedeni razpisi	22	Vključevanje partnerjev (odvetniške storitve..)	Izvesti postopke v skladu z Zakonom o javnem naročanju	Število postopkov, pri katerih so potrebne odvetniške storitve	19	16	Vključevanje partnerjev (odvetniške storitve..)
	Zakonito izvedeni razpisi	2	Vključevanje partnerjev (odvetniške storitve..)	Izvesti postopke o oddaji stvarnega premoženja v najem v skladu z veljavno zakonodajo	Število postopkov, pri katerih so potrebne odvetniške storitve	2	3	Vključevanje partnerjev (odvetniške storitve..)
	Evalvacija promocije	2	Izvajati promocijo ŠDL	Obča pozitivna prepoznavnost zavoda	Število promocijskih akcij, implementirana celostna podoba	1	1	Promocija, oglaševanje vključevanje partnerjev, izdelati celostno podobo
	Namizje z dnevnim prikazom učinkovitosti vseh dejavnosti ŠDL	2	Avtomatizirano IKT poslovanje	V skladu z zakoni in pravilniki vzpostavljeno učinkovito poslovanje	Elektronsko delovanje (delovodnik, delovni nalog, dežurna knjiga, stanje kapacitet)	4	v fazi uvajanja v vseh segmentih	IKT podpora poslovnim procesom
	Evalvacija programa razvoja	1	Evalvacija in revizija programa razvoja	Uresničevati cilje Programa razvoja	Program razvoja	1	0 *	Priprava programa razvoja za 5 let
	Na svetu sprejet in udejanjen Letni programi dela	1 letno	Pripravljati letni program	Uresničevati cilje Letnega programa	Letni program dela	1	1	Priprava letnega programa s finančnim načrtom
	Na svetu sprejeta Letna poročila	1 letno	Pripravljati letno poročilo z evalvacijo	Udejanjeni cilji Letnega programa	Letno poročilo	1	1	Priprava letnega poročila, ki vključuje poslovno in računovodsko poročilo
	Evalvacija opisov delovnih mest in postopkov	1	Posodabljanje strokovno utemeljenih opisov delovnih mest	Učinkovito, varno delo na strokovnih podlagah	Posodobitve opisov delovnih mest.	5	8	Priprava posodobitev opisov delovnih mest, priprava novih opisov.
	Optimizirani delovni	75%	Pregledovanje delovnih	Učinkoviti in varni delovni	Optimizirani delovni	20% del mest	0	Pregledovanje delovnih

Dolgoročni cilj do leta 2016	Kazalnik 2016	Ciljna vrednost kazalnika 2016	Opis in vrsta naloge-ukrep	Kratkoročni cilj leta 2014	Kazalnik 2014	Ciljna vrednost kazalnika 2014	Izhodišča na vrednost kazalnika 2013	Opis in vrsta naloge				
postopki po pregledu	Poročilo o zemljiškopravni urejenosti	12	Priprava poročila o zemljiškopravni urejenosti	Zemljiškopravna urejenost vseh nepremičnin zavoda	Število postopkov v teku.	35	35	Vzpostavitev pravne urejenosti področja.				
		4	Priprava poročila o zemljiškopravni urejenosti						Število urejenih zemljiškopravnih zadev	17	0	Vzpostavitev pravne urejenosti področja.
		3	Priprava poročila o zemljiškopravni urejenosti									
				Ureditev podatkov v bazi GURS	Število postopkov v teku.	18	0	Vzpostavitev pravne urejenosti področja in usklajitev z dejanskim stanjem. Urgentna poprava podatkov za zagotovitev pravilnega izračuna nepremičninskega davka.				
					Število urejenih GURS zadev	18	45					

V.7. Cilji zavoda na področju poslovanja iz tržne dejavnosti

Dolgoročni cilj do leta 2016	Kazalnik 2016	Ciljna vrednost kazalnika 2016	Opis in vrsta naloge-ukrep	Kratkoročni cilj leta 2013	Kazalnik 2013	Ciljna vrednost kazalnika 2014	Izhodišča na vrednost kazalnika 2013	Opis in vrsta naloge-ukrep
Ustvariti presežke za namen izboljšanja standarda pogojev bivanja in dela	Oddane površine	2	Tržiti oglaševalne površine	Pridobitev dohodka iz trženja oglaševalske površine v restavraciji in skupnih prostorih	LCD predvajalnik v restavraciji s spletno stranjo	2	1	Trženje oglaševalskih površin

Dolgoročni cilj do leta 2016	Kazalnik 2016	Ciljna vrednost kazalnika 2016	Opis vrsta naloge-ukrep	Kratko ročni cilj leta 2013	Kazalnik 2013	Ciljna vrednost kazalnika 2014	Izhodna vrednost kazalnika 2013	Opis in vrsta naloge- ukrep
demografski sliko ohraniti število prodanih subvencioniranih obrokov ter povečati število prodanih obrokov zaposlenim	Na trgu ustvarjen prihodek	40.000,00€	Prodaja nastanitvenih zmožnosti v praznih obdobjih	Povečati število nočitev v času, ko študentje ne stanujejo v sobah	Na trgu ustvarjen prihodek	30.000,00€	25.000,00€	Prodaja nastanitvenih zmožnosti v praznih obdobjih
	Oddane proste površine	425	Oddaja parkirnih površin	Povečati oddane parkirne površine	Število oddanih površin na trgu	425	425	Oddaja površin (glej načrt ravnanja s stvarnim premoženjem)
		360	Oddaja parkirnih mest študentom-rezidentom	Omogočiti parkiranje stanovalcem, ki to potrebujejo	Število brezplačno oddanih površin študentom rezidentom	360	360	Oddaja parkirnih mest študentom- rezidentom
	Na trgu ustvarjen prihodek	50.000,00 €	Tržiti izdelke v kavarni	Ob upadanju kupne moči ohraniti raven prodaje na področju pijač	obseg prodaje	40.000,00€	30.000,00€	Obratovanje kavarne
	Na trgu ustvarjen prihodek	18.000,00€	Ohraniti obstoječe storitve z razširitvijo ponudbe s šivanjem, popravili	Povečati prihodke iz dejavnosti pralnice	Število kosov v pranju ali popravilu iz trž.d.	17.000,00€	15.000,00€	Storitve pralnice in šivalnice
Evalvacija učinka tržnih dejavnosti	1	Evalviranje učinka tržnih dejavnosti	Analiza možnih storitvenih dejavnosti za trg	analiza	1	1	Spremljanje učinkov	

Ustvariti presežke za namen izboljšanja standarda pogojev bivanja in dela	Na trgu ustvarjen prihodek	30.000,00€	Trženje prostora za avtomate za hrano in pijačo in Printbox terminale	Analiza možnih storitvenih dejavnosti za trg	analiza	10.000,00	3.800,00€	Spremljanje učinkov
---	----------------------------	------------	---	--	---------	-----------	-----------	---------------------

Ustvariti presežke za namen izboljšanja standarda pogojev bivanja in dela	Na trgu ustvarjen prihodek	5.000,00€	Trženje Male kulturne dvorane in drugih površin	Analiza možnih storitvenih dejavnosti za trg	analiza	3.500,00€	2.500,00€	Spremljanje učinkov
---	----------------------------	-----------	---	--	---------	-----------	-----------	---------------------

VI. KADROVSKA POLITIKA

VI. 1. Kadrovska politika- stanje zaposlitev

Število zaposlenih se v letu 2014 pri primerjavi podatkov na dan 31. 12. 2013 in 31. 12. 2014 zmanjšuje za dva (2), kot se podatki zajemajo v obrazcih priloženih k Navodilom za pripravo letnega programa dela za leto 2014 in izhodiščih za pripravo finančnega načrta za leto 2014, številka 410-13/2014/1, z dne 28. 1. 2014 in se zmanjšuje za enega (1) pri primerjavi podatkov na dan 1. 1. 2014 s podatki na dan 1. 1. 2015, kot jih zajema obrazec Priloga 1 Uredbe o načinu priprave kadrovskih načrtov posrednih uporabnikov proračuna in metodologiji spremljanja njihovega izvajanja za leti 2014 in 2015 (Uradni list RS, št. 12/14 in 52/14).

Javni zavod Študentski dom Ljubljana po metodologiji Uredbe o načinu priprave kadrovskih načrtov posrednih uporabnikov proračuna in metodologiji spremljanja njihovega izvajanja za leti 2014 in 2015 (Uradni list RS, št. 12/14 in 52/14), zmanjšuje število zaposlenih za 1% na virih državnega proračuna, proračuna občin, ZZS in ZPIZ ter drugih javnih sredstvih za opravljanje javne službe, na dan 1. 1. 2015 glede na dan 1. 1. 2014.

Tako je doseženo predpisano zmanjšanje števila zaposlenih in končno število zaposlenih na dan 1. 1. 2015 je 94. V plačni skupini B se ohrani število zaposlenih 2 in v plačni skupini J je novo število zaposlenih 92.

VI. 2. Kadrovska politika- kadrovski načrt

Pregled kadrovskih sprememb med 01. 01. 2014 in 1. 1. 2015, prikaz planiranega in realizacije v letu 2014:

Datum spremembe	Šifra sistemiziranega delovnega mesta (DM) iz kolektivne pogodbe	Ime DM	Planirana številčna sprememba	Razlog spremembe	Planiran finančni učinek	Vir financiranja po Uredbi o načinu priprave kadrovskih načrtov posrednih uporabnikov proračuna in metodologiji spremljanja njihovega izvajanja za leti 2014 in 2015 (Uradni list RS, št. 12/14 in 52/14)
Januar 2014	J016037	Strokovni delavec VI	-1	Upokojitev	0	Državni proračun, sredstva od prodaje blaga in storitev na trgu, nejavna sredstva za opravljanje javne službe in prejetih donacij
Marec 2014	J034030	Kuhar IV	+1	Nova nadomestna zaposlitev	10.736,70	Nejavna sredstva za opravljanje javne službe in sredstva prejetih donacij
Marec 2014	J035020	Gospodinjec V	-1	Prerazporeditev	-16.181,38	Nejavna sredstva za opravljanje javne službe in sredstva prejetih donacij
Marec 2014	J035047	Oskrbnik V	+1	Prerazporeditev	15.079,63	Državni proračun, sredstva od prodaje blaga in storitev na

Datum spremembe	Šifra sistemiziranega delovnega mesta (DM) iz kolektivne pogodbe	Ime DM	Planirana številčna sprememba	Razlog spremembe	Planiran finančni učinek	Vir financiranja po Uredbi o načinu priprave kadrovskih načrtov posrednih uporabnikov proračuna in metodologiji spremljanja njihovega izvajanja za leti 2014 in 2015 (Uradni list RS, št. 12/14 in 52/14)
						trgu, nejavna sredstva za opravljanje javne službe in prejetih donacij
Marec 2014	J035047	Oskrbnik V	-1	Upokojitev	- 16.693,83	Državni proračun, sredstva od prodaje blaga in storitev na trgu, nejavna sredstva za opravljanje javne službe in prejetih donacij
April 2014	J015030	Samostojni strokovni delavec V	-1	Prerazporeditev	- 12.821,48	Državni proračun, sredstva od prodaje blaga in storitev na trgu, nejavna sredstva za opravljanje javne službe in prejetih donacij
April 2014	J015038	Strokovni delavec V	+1	Prerazporeditev	14.273,02	Državni proračun, sredstva od prodaje blaga in storitev na trgu, nejavna sredstva za opravljanje javne službe in prejetih donacij
Maj 2014	J035047	Oskrbnik V	-1	Upokojitev	- 13.444,43	Državni proračun, sredstva od prodaje blaga in storitev na trgu, nejavna sredstva za opravljanje javne službe in prejetih donacij
Julij 2014	J015038	Strokovni delavec V	-1	Upokojitev	-9.136,80	Državni proračun, sredstva od prodaje blaga in storitev na trgu, nejavna sredstva za opravljanje javne službe in prejetih donacij
Julij 2014	J017904	Poslovni vodja programa	+1	Nova zaposlitev	15.696,44	Državni proračun, sredstva od prodaje blaga in storitev na

Datum spremembe	Šifra sistemiziranega delovnega mesta (DM) iz kolektivne pogodbe	Ime DM	Planirana številčna sprememba	Razlog spremembe	Planiran finančni učinek	Vir financiranja po Uredbi o načinu priprave kadrovskih načrtov posrednih uporabnikov proračuna in metodologiji spremljanja njihovega izvajanja za leti 2014 in 2015 (Uradni list RS, št. 12/14 in 52/14)
		VII/2				trgu, nejavna sredstva za opravljanje javne službe in prejetih donacij
Avgust 2014	J034070	Šivilja IV	-2	Prerazporeditev	-13.847,79	Državni proračun, sredstva od prodaje blaga in storitev na trgu, nejavna sredstva za opravljanje javne službe in prejetih donacij
Avgust 2014	J034074	Tehnični delavec IV (I)	-1	Prerazporeditev	-6.879,51	Državni proračun, sredstva od prodaje blaga in storitev na trgu, nejavna sredstva za opravljanje javne službe in prejetih donacij
Avgust 2014	J033021	Tehnični delavec III	-1	Prerazporeditev	-5.541,26	Državni proračun, sredstva od prodaje blaga in storitev na trgu, nejavna sredstva za opravljanje javne službe in prejetih donacij
Avgust 2014	J034017	Gospodinjec IV	+3	Prerazporeditev	21.451,60	Državni proračun, sredstva od prodaje blaga in storitev na trgu, nejavna sredstva za opravljanje javne službe in prejetih donacij
Avgust 2014	J033005	Gospodinjec III	+1	Prerazporeditev	5.937,31	Državni proračun, sredstva od prodaje blaga in storitev na trgu, nejavna sredstva za opravljanje javne službe in prejetih donacij
Avgust 2014	J034022	Inštalater IV	-1	Prerazporeditev	-6.670,46	Državni proračun, sredstva od prodaje blaga in storitev na

Datum spremembe	Šifra sistemiziranega delovnega mesta (DM) iz kolektivne pogodbe	Ime DM	Planirana številčna sprememba	Razlog spremembe	Planiran finančni učinek	Vir financiranja po Uredbi o načinu priprave kadrovskih načrtov posrednih uporabnikov proračuna in metodologiji spremljanja njihovega izvajanja za leti 2014 in 2015 (Uradni list RS, št. 12/14 in 52/14)
						trgu, nejavna sredstva za opravljanje javne službe in prejetih donacij
Avgust 2014	J034097	Zidar IV	-1	Prerazporeditev	-6.004,01	Državni proračun, sredstva od prodaje blaga in storitev na trgu, nejavna sredstva za opravljanje javne službe in prejetih donacij
Avgust 2014	J034050	Pleskar IV	-1	Prerazporeditev	-6.092,68	Državni proračun, sredstva od prodaje blaga in storitev na trgu, nejavna sredstva za opravljanje javne službe in prejetih donacij
Avgust 2014	J034047	Oskrbnik IV	+2	Prerazporeditev	13.631,79	Državni proračun, sredstva od prodaje blaga in storitev na trgu, nejavna sredstva za opravljanje javne službe in prejetih donacij
Avgust 2014	J034074	Tehnični delavec IV (I)	+1	Prerazporeditev	6.004,01	Državni proračun, sredstva od prodaje blaga in storitev na trgu, nejavna sredstva za opravljanje javne službe in prejetih donacij
Avgust 2014	J034042	Natakar IV	-1	Prerazporeditev	-5.348,68	Nejavna sredstva za opravljanje javne službe in sredstva prejetih donacij
Avgust 2014	J033005	Gospodinjec III	-1	Prerazporeditev	-6.261,86	Nejavna sredstva za opravljanje javne službe in sredstva prejetih donacij
Avgust 2014	J034017	Gospodinjec IV	+2	Prerazporeditev	12.611,89	Nejavna sredstva za opravljanje javne službe in sredstva

Datum spremembe	Šifra sistemiziranega delovnega mesta (DM) iz kolektivne pogodbe	Ime DM	Planirana številčna sprememba	Razlog spremembe	Planiran finančni učinek	Vir financiranja po Uredbi o načinu priprave kadrovskih načrtov posrednih uporabnikov proračuna in metodologiji spremljanja njihovega izvajanja za leti 2014 in 2015 (Uradni list RS, št. 12/14 in 52/14)
						prejetih donacij
Skupaj			-2		-9.501,78	

V letu 2014 je že bila realizirana nadomestna zaposlitev kuhar IV, ki je bila sicer načrtovana že v letu 2013, vendar smo zaradi pridobitve soglasja pristojnega ministrstva k novi zaposlitvi v januarju 2014, postopek lahko izpeljali šele v začetku leta 2014 in kuharja IV tudi že zaposlili.

Nova zaposlitev Poslovni vodja programa VII/2 bo zagotavljala pripravo zahtevnih strokovnih rešitev, vodenje projektov, sodelovanje pri pripravi razvojne in poslovne politike zavoda. Zagotavlja sodelovanje pri promociji zavoda in sodelovanju z zunanjimi ustanovami. Zagotavlja izvedbo novih inovativnih pristopov na področju trženja možnih produktov zavoda za zunanji trg ter pridobivanja dodatnih finančnih virov.

V mesecu marcu je bila realizirana notranja organizacijska sprememba, ki pomeni optimizacijo in racionalizacijo delovnih procesov v restavraciji, ko se ukine delovno mesto gospodinjca V, zaposlenega pa se prerazporedi na delovno mesto oskrbnika V.

V mesecu aprilu je bila realizirana notranja organizacijska sprememba, ki omogoča zagotavljanje nemotenege dela po upokojitvi strokovne delavke V v mesecu juniju, kjer bo nadomestna zaposlitev zagotovljena z notranjim prerazporejanjem kadrov. Posledično se delovno samostojnega strokovnega delavca V ukine in se zaposleno razporedi na že obstoječe delovno mesto strokovni delavec V, kar ustreza organizacijski strukturi zavoda.

V mesecu avgustu se izvedejo prerazporeditve zaposlenih v tehničnem sektorju na novo sistemizirana delovna mesta gospodinjec IV (3 delovna mesta), oskrbnik IV (2 delovni mesti), tehnični delavec IV (I) (1 delovno mesto) ter gospodinjec III (1 delovno mesto). S spremembo sistemizacije se je zmanjšalo število zasedenih delovnih mest šivilja IV (2 delovni mesti), tehnični delavec IV (I) (1 delovno mesto), tehnični delavec III (1 delovno mesto), pleskar IV (1 delovno mesto), zidar IV (1 delovno mesto) in inštalater IV (1 delovno mesto). Z razporeditvijo zaposlenih na novo vzpostavljena delovna mesta se omogoči optimalnejša organizacija delovnega procesa in fleksibilnost sistema, ki omogoča prehajanje zaposlenih med sektorji oziroma omogoča hitro prehajanje zaposlenih na dela in naloge, kjer so največje potrebe po delu ter hkrati omogoča združitev sorodnih vrst del.

V mesecu avgustu se izvedejo prerazporeditve zaposlenih tudi v gostinsko turističnem sektorju na novo sistemizirana delovna mesta gospodinjec IV (2 delovni mesti). S spremembo sistemizacije se je zmanjšalo število zasedenih delovnih mest gospodinjec III (1 delovno mesto), natakara IV (1 delovno mesto). Z razporeditvijo zaposlenih na novo vzpostavljena delovna mesta se omogoči optimalnejša organizacija delovnega procesa in fleksibilnost sistema, ki omogoča prehajanje zaposlenih med sektorji oziroma omogoča hitro prehajanje zaposlenih na dela in naloge, kjer so največje potrebe po delu ter hkrati omogoča združitev sorodnih vrst del.

Na podlagi že realiziranih upokojitev in podpisanih sporazumov o upokojitvi v letu 2014 ugotavljamo, da je predvideno skupno število upokojitev v letu 2014 štiri (4). Od upokojenih bosta po ZUJF-u pogoje za upokojitev

izpolnila 2 zaposlena Ker bosta delovno razmerje prekinila prej kot v dveh mesecih po izpolnitvi pogojev za starostno upokožitev, bosta skladno s predpisi upravičena do izplačila treh odpravnin.

Presežni delavci v letu 2014 niso predvideni V letu 2014, glede na obstoječo kadrovske strukturo, niso predvidena izplačila jubilejnih nagrad. Do izplačila lahko privede nova oziroma nadomestna zaposlitev. Do izplačila regresa bo v letu 2014 predvidoma upravičenih 97 zaposlenih, od teh 6 v sorazmernem delu. Napredovanj v nazive v ŠDL ni, napredovanja v višje plačne razrede so bila skladno z veljavnimi predpisi izvedena s 1. aprilom. V prilogi je Kadrovski načrt 2014 in število zaposlenih po virih financiranja na obrazcu Priloga 1 Uredbe o načinu priprave kadrovskih načrtov posrednih uporabnikov proračuna in metodologiji spremljanja njihovega izvajanja za leti 2014 in 2015 (Uradni list RS, št. 12/14 in 52/14).

VI.3. Kadrovska politika- izobraževalni načrt

Dolgoročni cilj do leta 2016	Kazalnik 2016	Ciljna vrednost kazalnika 2016	Opis in vrsta naloge-ukrep	Kratkoročni cilj do leta 2014	Kazalnik 2014	Ciljna vrednost kazalnika 2014	Izhodiščna vrednost kazalnika 2013	Opis in vrsta naloge- ukrep -
Učinkovito, varno in strokovno delo	Število seminarjev Število udeležitev na seminarjih	15 seminarjev 85 udeležitev	Redno strokovno izobraževanje zaposlenih	Najmanj 20% zaposlenih se udeleži strokovnih izobraževanj	Število seminarjev Število udeležitev na seminarjih	20 zaposlenih se bo udeležilo strokovnega izobraževanja.	25 oseb, ki so se udeležile izobraževanj so izvedle 34 udeležitev. 82 udeležitev	Redno strokovno izobraževanje zaposlenih. Strokovna ekskurzija se financira iz sredstev, pridobljenih na trgu- prodaja hrana in pijače krajanom in gostom ter storitev pralnice na trgu za druge odjemalce izven ŠDL.



FINANČNI NAČRT ZA LETO 2014

ŠTUDENTSKI DOM LJUBLJANA

Oseba odgovorna za sestavljanje:
Marjeta Jazbec, univ.dipl.org.

Odgovorna oseba:
Meta Škofca, univ.dipl.ekon.

Sprejeto na 11. seji Sveta zavoda Študentskega doma Ljubljana, dne 02.04.2014 in
dopolnjeno na 13. seji Sveta zavoda 31.7.2014

FINANČNI NAČRT ZA LETO 2014

Finančni načrt za leto 2014 je pripravljen na podlagi enakih ekonomskih izhodišč, kot so veljala za pripravo državnega proračuna, zakonskih in drugih pravnih podlag navedenih v Letnem programu dela in navodil pristojnega ministrstva št. 410-13/2014/1 z dne 28.01.2014, dodatnih navodil za pripravo Kadrovskega načrta za leto 2014, številka 410-117/2013/73, z dne 04.06.2014 in določil Uredbe o načinu priprave kadrovskih načrtov posrednih uporabnikov proračuna in metodologiji spremljanja njihovega izvajanja za leti 2014 in 2015 (Uradni list RS, št. 12/14 in 52/14).

Izhodišča za pripravo Finančnega načrta za leto 2014 so:

- pri načrtovanju prihodkov, odhodkov in poslovnega rezultata so upoštevana izhodišča iz navodil pristojnega ministrstva,
- izdatki za blago in storitve so načrtovani v skladu z dejanskimi stroški, upoštevana je realna ocena prihodkov,
- vrednost subvencije za bivanje študentov v javnih študentskih domovih je načrtovana 19,50 EUR/študenta in pri zasebnikih 32,00 EUR/študenta,
- sredstva za investicijsko vzdrževanje iz proračuna so načrtovana skladno s sklepom pristojnega ministrstva o razporeditvi sredstev za investicijsko vzdrževanje na področju študentskih domov v letu 2014,
- prihodki za pisarno za študentske domove so načrtovani skladno s sredstvi, ki jih bomo prejeli na podlagi podpisane pogodbe o sofinanciranju dela pisarne za študentske domove.

Skladno z Navodilom o pripravi finančnih načrtov posrednih uporabnikov državnega in občinskih proračunov (Uradni list RS, št. 91/2000 in št. 122/2000), Finančni načrt zajema splošni in posebni del in je usklajen s programom dela.

Splošni del Finančnega načrta vsebuje načrte, pripravljene na podlagi izkazov (obrazcev Letnega poročila), ki jih za pripravo letnih poročil določa Pravilnik o sestavljanju letnih poročil za proračun, proračunske uporabnike in druge osebe javnega prava (Uradni list RS, 115/02, 21/03, 134/03, 126/04, 120/07, 124/08, 58/10, 60/10 popr., 104/10 in 104/11) in sicer načrte:

- izkaz prihodkov in odhodkov določenih uporabnikov po načelu denarnega toka (Tabela 1)
- izkaz računa finančnih terjatev in naložb določenih uporabnikov (Tabela 2)
- izkaz računa financiranja določenih uporabnikov (Tabela 3)
- izkaz prihodkov in odhodkov določenih uporabnikov (Tabela 4)
- izkaz prihodkov in odhodkov določenih uporabnikov po vrstah dejavnosti (Tabela 5)
-

Posebni del Finančnega načrta vsebuje naslednje tabele:

- skupna tabela za posebni del (list »PD-FN14 2.1.«) (Tabela 6),
- načrt strukture prihodkov in odhodkov za leto 2014 po virih financiranja (zavihek »PD-FN14 2.2.«) (Tabela 7),
- podroben načrt za ŠD (list »PD-FN14 2.3. UK in ŠD«) (Tabela 8),

OBRAZLOŽITEV FINANČNEGA NAČRTA ZA LETO 2014:

Obrazložitev splošnega dela Finančnega načrta:

1. Izkaz prihodkov in odhodkov določenih uporabnikov po načelu denarnega toka (Tabela 1)

V izkazu prihodkov in odhodkov določenih uporabnikov po načelu denarnega toka so po kontih knjiženja prikazani najprej prihodki za izvajanje javne službe in nato od prodaje blaga in storitev na trgu. V nadaljevanju so prikazani odhodki za izvajanje javne službe in odhodki iz naslova prodaje storitev na trgu.

Načrt prihodkov za izvajanje javne službe za leto 2014 je glede na realizacijo poslovanja za leto 2013 višji za 18,04 % in sicer:

Prejeta sredstva iz državnega proračuna za tekočo porabo

Prihodki so višji za 7,25%, zaradi večjega števila načrtovanih subvencij za leto 2014, zaradi zaključka adaptacije doma VŠZ in zaradi višjega zneska subvencije na študenta.

Prejeta sredstva iz državnega proračuna za investicije

Prihodke smo načrtovali skladno s sklepom pristojnega ministrstva o razporeditvi sredstev za investicijsko vzdrževanje na področju študentskih domov v letu 2014.

Prejeta sredstva iz državnega proračuna iz sredstev proračuna Evropske unije

Načrtovani prihodki so višji za 11.560,06%, ker bo večina del energetske sanacije opravljena v letu 2014 in posledično bodo tudi črpanja sredstev v letu 2014.

Prihodki od prodaje blaga in storitev iz naslova izvajanja javne službe

Prihodki so nižji za 1,23%, zaradi nižjih prihodkov Študentskega sveta stanovalcev.

Prejete obresti

Prihodki so nižji za 5,26%, zaradi manj načrtovanih obresti Enotnega zakladniškega računa.

Drugi tekoči prihodki iz naslova izvajanja javne službe so nižji za 84,15%, ker prihodkov od sodnih stroškov in izterjanih odpisanih terjatev ne načrtujemo.

Kapitalski prihodki

Prihodkov v letu 2014 ne načrtujemo, ker so dolgoročne terjatve že v celoti poplačane.

Prihodki od prodaje blaga in storitev na trgu

Prihodki so nižji za 6,56%, zaradi nižjih prihodkov od najemnin in povračil stroškov za najete prostore.

Načrt odhodkov javne službe za leto 2014 je glede na realizacijo poslovanja za leto 2013 višji za 21,39% in sicer:

Plače in drugi izdatki zaposlenim

Plače in dodatki so načrtovani 1,36% višje od realizacije 2013, zaradi izplačila tretje četrtine nesorazmerij v plačah javnih uslužbencev, ki so v celoti izplačane (oba obroka) februarja 2014. Regres za letni dopust je 37,05% nižji, zaradi izplačila razlike regresa za letni dopust za leto 2012 v letu 2013. Povračila in nadomestila so višja za 1,98%, zaradi povišanja zneska povračila stroškov prehrane med delom. Sredstva za delovno uspešnost se bodo izplačala iz naslova delovne uspešnosti iz povečanega obsega dela, ki izhaja iz prihrankov sredstev za plače, zaradi odsotnosti javne uslužbenke (porodniški dopust), za katero nismo realizirali nadomestne zaposlitve. Načrtovali smo le še 2 meseca v letu 2014.

Drugi izdatki zaposlenim so nižji za 20,56%, zaradi manj odpravnin ob odhodu v pokoj kot v letu 2013.

Prispevki delodajalcev za socialno varnost

Odstotek plačila prispevkov delodajalcev ostaja nespremenjen in je sorazmeren glede na obračunane plače. Premije kolektivnega dodatnega pokojninskega zavarovanj na podlagi ZKDPZJU se znižajo za 58,51%, zaradi znižanja zneska premij.

Izdatki za blago in storitve za izvajanje javne službe

Izdatki za blago in storitve za izvajanje javne službe so višji za 3,31%. Pisarniški in splošni material in storitve se povečajo za 0,42%, zaradi višjih stroškov. Načrt stroškov energije, vode, komunalnih storitev in komunikacij za leto 2014 se glede na realizacijo poslovanja za leto 2013 poveča za 7,59%, zaradi višjih stroškov. Izdatki za službena potovanja se zmanjšajo za 8,38%, ker je v letu 2014 načrtovanih manj izdatkov za ta namen. Tekoče vzdrževanje se poveča za 2,71%, zaradi več načrtovanih stroškov storitev beljenja, kot v realizaciji poslovanja 2013. Poslovne najemnine ter zakupnine se zmanjšajo za 0,40%. Drugi operativni odhodki se zmanjšajo za 5,68%, zaradi nižjih stroškov odvetniških storitev in stroškov študentskega dela.

Plačila domačih obresti

Izdatki so višji za 202,06%, zaradi obračuna zamudnih obresti od izplačil tretje četrtine nesorazmerij v plačah javnih uslužbencev.

Investicijski odhodki

Povečanje investicijskih odhodkov v letu 2014 za 84,23% se sestoji iz naslednjih postavk:

- nakup opreme: načrtovani izdatki so nižji za 22,26% zaradi manj vlaganj v opredmetena osnovna sredstva,
- novogradnje, rekonstrukcije in adaptacije: izdatki so višji za 403,94%, zaradi vlaganj v predelavo prostorov,
- investicijsko vzdrževanje in obnove: izdatki za investicijsko vzdrževanje in obnove so višji za 234,87%, zaradi več izdatkov za investicijsko vzdrževanje kot v realizaciji poslovanja za leto 2013, ker smo v letu 2014 plačevali še opravljena dela iz leta 2013. V letu 2014 smo načrtovali prejem in porabo sredstev ministrstva za investicijsko vzdrževanje in porabo sredstev za energetska sanacija zgradb,
- nakup nematerialnega premoženja: izdatki bodo višji za 459,67%, ker smo v letu 2014 plačali še nakup nematerialnega premoženja iz leta 2013.

Odhodki iz naslova prodaje storitev na trgu so nižji za 13,48%, zaradi nižjih izdatkov za blago in storitve kot v realizaciji poslovanja 2013.

Načrt prihodkov in odhodkov za leto 2014 po načelu denarnega toka je izravnano.

2. Izkaz računa finančnih terjatev in naložb določenih uporabnikov (Tabela 2)

Zavod v navedenem izkazu prikazuje prejeta vračila danih posojil bivšega stanovanjskega sklada. Novih posojil Zavod več ne izplačuje.

Finančni načrt za leto 2014 ima stanje 0, saj so vsi krediti že odplačani.

3. Izkaz računa financiranja določenih uporabnikov (Tabela 3)

V Finančnem načrtu 2014 sta vključena dva obroka odplačil kredita SKB d.d. za sofinanciranje izgradnje doma FDV, doma Poljanska 59 in doma Litostroj ter dva obroka odplačil kredita BKS bank AG d.d. za sofinanciranje rekonstrukcije in nadzidave študentskega doma I. v Rožni dolini. Finančni načrt 2014 je glede na realizacijo poslovanja 2013 nespremenjen. Sredstva za plačilo obresti kredita, ki jih bo Zavod prejel iz proračuna niso evidentirana med prihodki Zavoda, ker jih Zavod le prenakaže bankama in jih v izkazu ne prikazuje.

4. Izkaz prihodkov in odhodkov – določenih uporabnikov (Tabela 4)

Finančni načrt prihodkov in odhodkov za leto 2014 je pripravljen po sektorjih in združen v enoten Finančni načrt Zavoda.

Celotni prihodki Finančnega načrta za leto 2014 so glede na realizacijo poslovanja za leto 2013 višji za 0,09%, zaradi več načrtovanih prihodkov od stanarin študentov in subvencij, zaradi zaključka adaptacije doma VŠZ ter višjega zneska subvencije na študenta.

Prihodke od stanarin smo načrtovali skladno z razpoložljivimi letnimi kapacitetami in veljavnim cenikom stroškov bivanja.

Prihodki od prodaje proizvodov in storitev so višji za 0,68%, zaradi več načrtovanih prihodkov od stanarin študentov in subvencij, zaradi zaključka adaptacije doma VŠZ ter višjega zneska subvencije na študenta.

Finančni prihodki so nižji od realizacije poslovanja za leto 2013 za 4,97%, zaradi manj načrtovanih prihodkov od obresti Enotnega zakladniškega računa države.

Drugih prihodkov in prevrednotovalnih prihodkov ne načrtujemo.

Celotni odhodki Finančnega načrta za leto 2014 so glede na realizacijo poslovanja za leto 2013 višji za 0,26%, ker smo načrtovali toliko stroškov, kot bo ustvarjenih prihodkov.

Stroški za zemeljski plin, daljinsko ogrevanje, električno energijo, toplo vodo in mrzlo vodo so načrtovani po realiziranih triletnih fizičnih podatkih porabe. Stroški blaga, materiala in storitev v Finančnem načrtu 2014 so glede na realizacijo poslovanja 2013 višji za 5,76%, zaradi višjih stroškov beljenja in investicijskega vzdrževanja stavb in opreme.

Stroški dela so glede na realizacijo poslovanja 2013 nižji za 4,68%, zaradi znižanja plač v javnem sektorju in manjšega števila zaposlenih. Prispevki za socialno varnost delodajalcev so sorazmerno nižji glede na znižanje zneska plač. Odstotek prispevkov ostaja nespremenjen. Drugi stroški dela so nižji za 16,56%, zaradi nižjih stroškov odpravnin ob odhodu v pokoj.

Amortizacija je nižja za 14,76%, zaradi manj vlaganj v nakup opredmetenih osnovnih sredstev.

Drugi stroški so nižji za 5,88%, zaradi nižjih stroškov Študentskega sveta stanovalcev, ki je glede na manj načrtovanih prihodkov načrtoval manj stroškov. Prevrednotovalnih odhodkov ne načrtujemo.

5. Izkaz prihodkov in odhodkov določenih uporabnikov po vrstah dejavnosti (Tabela 5)

Kot dejavnost prodaje storitev na trgu ŠDL prikazuje storitve poslovnega najema in povračil stroškov za najete prostore, storitve letovanj delavcev v počitniških objektih ŠDL, storitve pralnice zunanjim kupcem, oddajanje parkirnih mest, oddaje prostih ležišč, dodatne nočnine, izposoje ležišč in posteljnine.

Prihodke in odhodke od prodaje storitev na trgu ŠDL vodi na posebnem stroškovnem mestu. Prihodki so sproti že ob fakturiranju direktno evidentirani na ustrezna stroškovna mesta.

Kriteriji oziroma sodila za razdelitev stroškov so mesečni popisi števecov za stroške porabljene energije, računi dobaviteljev, ki jih prefakturiramo in cenik stroškov najemnin in ostalih stroškov, iz katerih je razviden znesek posamezne vrste stroška.

Sodila so odvisna od vrste stroška: površina, ure opravljenega dela, količinski podatki, število uporabnikov in razmerje med prihodki, doseženimi pri opravljanju posamezne vrste dejavnosti. Pri stroških je del amortizacije nepremičnin in opreme sestavni del cene storitve in je za ta del ne zmanjšuje v breme obveznosti za sredstva prejeta v upravljanje. Amortizacija je že pri obračunu stroškovno ločena s stroškovnimi mesti.

Finančni načrt celotnih prihodkov za leto 2014 je glede na realizacijo poslovanja 2013 za prodajo storitev na trgu nižji za 5,85%, zaradi nižjih prihodkov od najemnin kot v letu 2013 in nižjih prihodkov od povračil stroškov za najete prostore.

Stroški blaga, materiala in storitev so se zmanjšali za 2,68% zaradi nižjih stroškov materiala in storitev kot v letu 2013. Stroški amortizacije so višji za 0,2%.

Stroške smo načrtovali do višine ustvarjenih prihodkov.

Obrazložitev posebnega dela Finančnega načrta:

Sredstva za plače smo načrtovali skladno s Kadrovskim načrtom. Načrtovano število zaposlenih na dan 31.12.2014 je 94. Stroške dela smo načrtovali tako, da smo glede na plačne razrede in dodatke ter število zaposlenih na posameznih delovnih mestih izračunali zneske bruto plač, povračil stroškov v zvezi z delom in drugih stroškov dela.

V letu 2014 je bila izplačana tretja četrtina nesorazmerij v plačah javnih uslužbencev (oba obroka) z zakonitimi obrestmi in sicer 59.830,97 EUR. Strošek napredovanj katerih izplačilo je bilo zamrznjeno v letih 2011 in 2012 znaša 8.676,85 EUR.

Stroški dela se financirajo iz sredstev Ministrstva za izobraževanje, znanost in šport (subvencij, sredstev Pisarne za sprejem v študentske domove), sredstev od prodaje blaga in storitev za izvajanje javne službe, sredstev od prodaje blaga in storitev na trgu in drugih virov (dolgoročnih rezervacij na podlagi Zakona o zaposlitveni rehabilitaciji in zaposlovanju invalidov). V letu 2014 je načrtovan višji znesek subvencij kot v letu 2013, zaradi večjega zneska subvencije na študenta kot v letu 2013 in zaradi večjega števila subvencij, zaradi zaključka adaptacije doma VŠZ.

Pisarna za študentske domove se 95,00% financira iz proračunskih sredstev in 5,00% iz prihodkov za izvajanje dejavnosti javne službe. Prihodki iz proračunskih sredstev so načrtovani skladno s sklenjeno pogodbo o sofinanciranju pisarne za študentske domove.

Načrt prihodkov iz proračunskih sredstev je glede na realizacijo 2013 nižji za 5,2%.

Skladno z znižanjem prihodkov načrtujemo v letu 2014 tudi znižanje stroškov storitev in stroškov dela.

Sodila za razmejevanje prihodkov in odhodkov na dejavnost javne službe in prodaje storitev na trgu:

ŠDL v računovodskih evidencah zagotavlja ločeno izkazovanje prihodkov in odhodkov javne službe in prihodkov in odhodkov od prodaje blaga in storitev na trgu s stroškovnimi mesti in na tej podlagi izdelanim stroškovnikom.

Kot dejavnost prodaje storitev na trgu ŠDL prikazuje storitve poslovnega najema in povračil stroškov za najete prostore, storitve letovanj delavcev v počitniških objektih ŠDL, storitve pralnice zunanjim kupcem, oddajanje parkirnih mest, oddaje prostih ležišč, dodatne nočnine, izposoje ležišč in posteljnine.

Prihodke in odhodke od prodaje storitev na trgu ŠDL vodi na posebnem stroškovnem mestu. Prihodki so sproti že ob fakturiranju direktno evidentirani na ustrezna stroškovna mesta.

Kriteriji oziroma sodila za razdelitev stroškov so mesečni popisi števecov za stroške porabljene energije, računi dobaviteljev, ki jih prefakturiramo in cenik stroškov najemnin in ostalih stroškov, iz katerih je razviden znesek posamezne vrste stroška.

Sodila so odvisna od vrste stroška: površina, ure opravljenega dela, količinski podatki, število uporabnikov in razmerje med prihodki, doseženimi pri opravljanju posamezne vrste dejavnosti. Pri stroških je del amortizacije nepremičnin in opreme sestavni del cene storitve in je ne zmanjšujemo v breme obveznosti za sredstva prejeta v upravljanje. Amortizacija je že pri obračunu stroškovno ločena s stroškovnimi mesti.

1. FINANČNI NAČRT ZA LETO 2014 - Splošni del

1.1. IZKAZ PRIHODKOV IN ODHODKOV DOLOČENIH UPORABNIKOV (po načelu denarnega toka v EUR)

Tabela
1

ŠTUDENSKI DOM LJUBLJANA

ČLENI TEV KONT OV	NAZIV KONTA	Ozna ka za AOP	REALIZACI JA 2012	REALIZA CIJA 2013	FINANČNI NAČRT 2014	FN 2014 / Realiza cija 2013
1	2	3	4	5	6	7=6/5
	I. SKUPAJ PRIHODKI (402+431)	401	8.924.441	9.009.045	10.553.453	117,14 %
	1. PRIHODKI ZA IZVAJANJE JAVNE SLUŽBE (403+420)	402	8.659.599	8.679.797	10.245.800	118,04 %
	A. Prihodki iz sredstev javnih financ (404+407+410+413+418+419)	403	1.466.701	1.579.413	3.287.082	208,12 %
	a. Prejeta sredstva iz državnega proračuna (405+406)	404	1.466.701	1.566.903	1.828.408	116,69 %
del 7400	Prejeta sredstva iz državnega proračuna za tekočo porabo	405	1.447.401	1.566.903	1.680.453	107,25 %
del 7400	Prejeta sredstva iz državnega proračuna za investicijo	406	19.300	0	147.955	-
	b. Prejeta sredstva iz občinskih proračunov (408+409)	407	0	0	0	-
del 7401	Prejeta sredstva iz občinskih proračunov za tekočo porabo	408	0	0	0	-
del 7401	Prejeta sredstva iz občinskih proračunov za investicije	409	0	0	0	-
	c. Prejeta sredstva iz skladov socialnega zavarovanja (411+412)	410	0	0	0	-
del 7402	Prejeta sredstva iz skladov socialnega zavarovanja tekočo porabo	411	0	0	0	-
del 7402	Prejeta sredstva iz skladov socialnega zavarovanja za investicije	412	0	0	0	-
	d. Prejeta sredstva iz javnih skladov in agencij (414+415+416+417)	413	0	0	0	-
del 7403	Prejeta sredstva iz javnih skladov za tekočo porabo	414	0	0	0	-

del 7403	Prejeta sredstva iz javnih skladov za investicije	415	0	0	0	-
del 7404	Prejeta sredstva iz javnih agencij za tekočo porabo	416	0	0	0	-
del 7404	Prejeta sredstva iz javnih agencij za investicije	417	0	0	0	-
del 740	e. Prejeta sredstva iz proračunov iz naslova tujih donacij	418	0	0	0	-
741	f. Prejeta sredstva iz državnega proračuna iz sredstev proračuna Evropske unije	419	0	12.510	1.458.674	11660,06%
	B) Drugi prihodki za izvajanje dejavnosti javne službe (421 do 430)	420	7.192.898	7.100.384	6.958.718	98,00%
del 7130	Prihodki od prodaje blaga in storitev iz naslova izvajanja javne službe	421	7.157.938	7.024.492	6.938.176	98,77%
del 7102	Prejete obresti	422	9.993	10.866	10.294	94,74%
del 7100	Prihodki od udeležbe na dobičku in dividend ter presežkov prihodkov nad odhodki	423	0	0	0	-
del 7141	Drugi tekoči prihodki iz naslova izvajanja javne službe	424	24.154	64.655	10.248	15,85%
72	Kapitalski prihodki	425	813	371	0	0,00%
730	Prejete donacije iz domačih virov	426	0	0	0	-
731	Prejete donacije iz tujine	427	0	0	0	-
732	Donacije za odpravo posledic naravnih nesreč	428	0	0	0	-
786	Ostala prejeta sredstva iz proračuna Evropske unije	429	0	0	0	-
787	Prejeta sredstva od drugih evropskih institucij	430	0	0	0	-
	2. PRIHODKI OD PRODAJE BLAGA IN STORITEV NA TRGU (432 do 436)	431	264.842	329.248	307.653	93,44%
del 7130	Prihodki od prodaje blaga in storitev na trgu	432	154.943	203.941	194.749	95,49%
del 7102	Prejete obresti	433	424	381	574	150,66%
del 7103	Prihodki od najemnin, zakupnin in drugi prihodki od premoženja	434	109.475	124.926	112.330	89,92%

del 7100	Prihodki od udeležbe na dobičku in dividend ter presežkov prihodkov nad odhodki	435	0	0	0	-
del 7141	Drugi tekoči prihodki, ki ne izhajajo iz izvajanja javne službe	436	0	0	0	-
	II. SKUPAJ ODHODKI(438+481)	437	8.890.422	8.758.800	10.553.453	120,49 %
	1. ODHODKI ZA IZVAJANJE JAVNE SLUŽBE (439+447+453+464+465+466+467+468+469+470)	438	8.671.064	8.532.629	10.357.762	121,39 %
	A. Plače in drugi izdatki zaposlenim (440 do 446)	439	1.743.622	1.652.103	1.674.636	101,36 %
del 4000	Plače in dodatki	440	1.518.907	1.426.623	1.481.082	103,82 %
del 4001	Regres za letni dopust	441	45.642	69.122	43.514	62,95%
del 4002	Povračila in nadomestila	442	129.866	123.970	126.426	101,98 %
del 4003	Sredstva za delovno uspešnost	443	0	3.299	501	15,19%
del 4004	Sredstva za nadurno delo	444	0	0	4	-
del 4005	Plače za delo nerezidenzov po pogodbi	445	0	0	0	-
del 4009	Drugi izdatki zaposlenim	446	49.207	29.089	23.109	79,44%
	B. Prispevki delodajalcev za socialno varnost (448 do 452)	447	292.164	257.358	250.044	97,16%
del 4010	Prispevki za pokojninsko in invalidsko zavarovanje	448	135.970	127.379	131.603	103,32 %
del 4011	Prispevki za zdravstveno zavarovanje	449	108.934	102.052	105.435	103,31 %
del 4012	Prispevki za zaposlovanje	450	916	857	886	103,38 %
del 4013	Prispevki za porodniško varstvo	451	1.533	1.437	1.484	103,27 %
del 4015	Premije kolektivnega dodatnega pokojninskega zavarovanja na podlagi ZKDPZJU	452	44.811	25.633	10.636	41,49%
	C. Izdatki za blago in storitve za izvajanje javne službe (454 do 463)	453	4.824.817	4.660.733	4.815.144	103,31 %
del 4020	Pisarniški in splošni material in storitve	454	1.467.413	1.479.635	1.485.843	100,42 %

del 4021	Posebni material in storitve	455	2.913	2.719	2.719	100,00 %
del 4022	Energija, voda, komunalne storitve in komunikacije	456	2.311.743	2.105.940	2.265.718	107,59 %
del 4023	Prevozni stroški in storitve	457	30.367	24.750	24.926	100,71 %
del 4024	Izdatki za službena potovanja	458	2.557	2.673	2.449	91,62%
del 4025	Tekoče vzdrževanje	459	455.631	468.168	480.851	102,71 %
del 4026	Poslovne najemnine in zakupnine	460	160.614	158.713	158.086	99,60%
del 4027	Kazni in odškodnine	461	0	0	0	-
del 4028	Davek na izplačane plače	462	0	0	0	-
del 4029	Drugi operativni odhodki	463	393.579	418.135	394.552	94,36%
403	D. Plačila domačih obresti	464	0	2.135	6.449	302,06 %
404	E. Plačila tujih obresti	465	0	0	0	-
410	F. Subvencije	466	0	0	0	-
411	G. Transferi posameznikom in gospodinjstvom	467	0	0	0	-
412	H. Transferi neprofitnim organizacijam in ustanovam	468	0	0	0	-
413	I. Drugi tekoči domači transferi	469	0	0	0	-
	J. Investicijski odhodki (371 do 480)	470	1.810.461	1.960.300	3.611.489	184,23 %
4200	Nakup zgradb in prostorov	471	0	0	0	-
4201	Nakup prevoznih sredstev	472	16.171	0	0	-
4202	Nakup opreme	473	858.589	1.161.488	902.883	77,74%
4203	Nakup drugih osnovnih sredstev	474	0	0	0	-

4204	Novogradnja, rekonstrukcija in adaptacije	475	5.793	10.914	55.000	503,94 %
4205	Investicijsko vzdrževanje in obnove	476	929.908	781.156	2.615.873	334,87 %
4206	Nakup zemljišč in naravnih bogastev	477	0	0	0	-
4207	Nakup nematerialnega premoženja	478	0	6.742	37.733	559,67 %
4208	Študije o izvedljivosti projektov, projektna dokumentacija, nadzor, investicijski inženiring	479	0	0	0	-
4209	Nakup blagovnih rezerv in intervencijskih zalog	480	0	0	0	-
	2. ODHODKI IZ NASLOVA PRODAJE BLAGA IN STORITEV NA TRGU (482+483+484)	481	219.358	226.171	195.691	86,52%
del 400	A. Plače in drugi izdatki zaposlenim iz naslova prodaje blaga in storitev na trgu	482	45.742	45.096	43.566	96,61%
del 401	B. Prispevki delodajalcev za socialno varnost iz naslova prodaje blaga in storitev na trgu	483	7.290	6.372	6.155	96,59%
del 402	C. Izdatki za blago in storitve iz naslova prodaje blaga in storitev na trgu	484	166.326	174.703	145.970	83,55%
	III/1 PRESEŽEK PRIHODKOV NAD ODHODKI (401-437)	485	34.019	250.245	0	0,00%
	III/2 PRESEŽEK ODHODKOV NAD PRIHODKI (437-401)	486	0	0	0	-

Kraj in datum:

Ljubljana, 25.07.2014

Oseba odgovorna za sestavljanje:

Žig:

Odgovorna oseba:

Marjeta Jazbec, univ.dipl.org.

Meta Škufca,
univ.dipl.ekon.

Kazalec	Enota	REALIZACIJA 2012	REALIZACIJA 2013	FINANČNI NAČRT 2014
Presežek prihodkov nad odhodki javna služba	v EUR	-11.465	147.168	-111.962
Presežek prihodkov nad odhodki javna služba indeks	indeks	99,87	101,72	98,92
Presežek prihodkov nad odhodki na trgu	v EUR	45.484	103.077	111.962
Presežek prihodkov nad odhodki na trgu indeks	indeks	120,74	145,57	157,21
Delež prihodkov javne službe v vseh prihodkih	indeks	97,03	96,35	97,08
Delež prihodkov na trgu v vseh prihodkih	indeks	2,97	3,65	2,92
Razlika med prihodki državnega proračuna in odhodki za izvajanje javne službe	v EUR	-7.204.363	6.965.726	-8.529.354
Delež odhodkov javne službe v vseh odhodkih	indeks	97,53	97,42	98,15
Delež odhodkov na trgu v vseh odhodkih	indeks	2,47	2,58	1,85
% prispevkov za socialno varnost v plačah	indeks	16,28	16,21	16,16
Prihodki za investicije skupaj	EUR	19.300	0	147.955
Razlika med investicijskimi prihodki in investicijskimi odhodki	EUR	-1.791.161	1.960.300	-3.463.534
Število zaposlenih po delovnih urah iz izkaza prihodkov in odhodkov - AOP 892 za 2011 in 2012; za 2014 ocena št. zaposlenih na dan 31.12. v % zaposlitve iz programa dela		96	94	93
Prihodki za izvajanje javne službe na zaposlenega	EUR	90204	92338	110170
Odhodki za izvajanje javne službe na zaposlenega	EUR	90324	90773	111374
Plače in drugi izdatki zaposlenim, prispevki in davek na plače na zaposlenega	EUR	21206	20313	20695
*Število vseh študentov brez absolventov		5586	5706	5706
**Število vseh študentov 1. in 2. stopnje brez absolventov		5462	5589	5589
***Število vseh študentov 1. in 2. stopnje brez absolventov, redni študij				
Prihodki za izvajanje javne	EUR	1550	1521	1796

službe na študenta				
Odhodki za izvajanje javne službe na študenta	EUR	1552	1495	1815
Plače in drugi izdatki zaposlenim, prispevki in davek na plače na študenta	EUR	364	335	337
Izdatki za blago in storitve JS na študenta	EUR	864	817	844
Prejeta sredstva iz državnega proračuna na študenta 1. in druge stopnje rednega študija brez absolventov	EUR	269	280	327

1. FINANČNI NAČRT ZA LETO 2014 - Splošni del

1. IZKAZ RAČUNA FINANČNIH
2. TERJATEV IN NALOŽB
DOLOČENIH UPORABNIKOV (po načelu
denarnega toka)

Tabela
2

ŠTUDENTSKI DOM LJUBLJANA

ČLENIT EV KONTO V	NAZIV KONTA	Ozna ka za AOP	REALIZA CIJA 2012	REALIZA CIJA 2013	FINANČNI NAČRT 2014	FN 2014 / Realiza cija 2013
1	2	3	4	5	6	7=6/5
750	IV. PREJETA VRAČILA DANIH POSOJIL (501 do 511)	500	2.397	0	0	-
7500	Prejeta vračila danih posojil - od posameznikov in zasebnikov	501	2.397	0	0	-
7501	Prejeta vračila danih posojil - od javnih skladov	502	0	0	0	-
7502	Prejeta vračila danih posojil - od javnih podjetij in družb, ki so v lasti države ali občin	503	0	0	0	-
7503	Prejeta vračila danih posojil - od finančnih institucij	504	0	0	0	-
7504	Prejeta vračila danih posojil - od privatnih podjetij	505	0	0	0	-
7505	Prejeta vračila danih posojil od občin	506	0	0	0	-
7506	Prejeta vračila danih posojil - iz tujine	507	0	0	0	-
7507	Prejeta vračila danih posojil - državnemu proračunu	508	0	0	0	-
7508	Prejeta vračila danih posojil od javnih agencij	509	0	0	0	-
7509	Prejeta vračila plačanih poroštev	510	0	0	0	-
751	Prodaja kapitalskih deležev	511	0	0	0	-
440	V. DANA POSOJILA (513 do 523)	512	0	0	0	-
4400	Dana posojila posameznikom in zasebnikom	513	0	0	0	-
4401	Dana posojila javnim skladom	514	0	0	0	-
4402	Dana posojila javnim podjetjem in družbam, ki so v lasti države ali občin	515	0	0	0	-
4403	Dana posojila finančnim institucijam	516	0	0	0	-
4404	Dana posojila privatnim podjetjem	517	0	0	0	-

4405	Dana posojila občinam	518	0	0	0	-
4406	Dana posojila v tujino	519	0	0	0	-
4407	Dana posojila državnemu proračunu	520	0	0	0	-
4408	Dana posojila javnim agencijam	521	0	0	0	-
4409	Plačila zapadlih poroštev	522	0	0	0	-
441	Povečanje kapitalskih deležev in naložb	523	0	0	0	-
	VI/1 PREJETA MINUS DANA POSOJILA (500-512)	524	2.397	0	0	-
	VI/2 DANA MINUS PREJETA POSOJILA (512-500)	525		0	0	-

Kraj in datum:

Ljubljana, 25.07.2014

Oseba odgovorna za sestavljanje:

Žig:

Odgovorna oseba:

Marjeta Jazbec, univ.dipl.org.

Meta Škufca,
univ.dipl.ekon.

1. FINANČNI NAČRT ZA LETO 2014 - Splošni del

1. IZKAZ RAČUNA FINANCIRANJA DOLOČENIH
 3. UPORABNIKOV
 (po načelu denarnega toka)

Tabela
3

ŠTUDENTSKI DOM LJUBLJANA

ČLENITE V KONTOV	NAZIV KONTA	Oznaka za AOP	Realizacija 2012	REALIZACIJA 2013	FINANČNI NAČRT 2014	FN 2014 / realizacija 2013
1	2	3	4	5	6	7=6/5
50	VII. ZADOLŽEVANJE (551+559)	550	0	0	0	-
500	Domače zadolževanje (552 do 558)	551	0	0	0	-
5001	Najeti krediti pri poslovnih bankah	552	0	0	0	-
5002	Najeti krediti pri drugih finančnih institucijah	553	0	0	0	-
del 5003	Najeti krediti pri državnem proračunu	554	0	0	0	-
del 5003	Najeti krediti pri proračunih lokalnih skupnosti	555	0	0	0	-
del 5003	Najeti krediti pri skladih socialnega zavarovanja	556	0	0	0	-
del 5003	Najeti krediti pri drugih javnih skladih	557	0	0	0	-
del 5003	Najeti krediti pri drugih domačih kreditodajalcih	558	0	0	0	-
501	Zadolževanje v tujini	559	0	0	0	-
55	VIII. ODPLAČILA DOLGA (561+569)	560	899.416	899.416	899.416	100,00 %
550	Odplačila domačega dolga (562 do 568)	561	899.416	899.416	899.416	100,00 %
5501	Odplačila dolga poslovnim bankam	562	899.416	899.416	899.416	100,00 %
5502	Odplačila dolga drugim finančnim institucijam	563	0	0	0	-
del 5503	Odplačila dolga državnemu proračunu	564	0	0	0	-
del 5503	Odplačila dolga proračunom lokalnih skupnosti	565	0	0	0	-
del 5503	Odplačila dolga skladom socialnega zavarovanja	566	0	0	0	-
del 5503	Odplačila dolga drugim javnim skladom	567	0	0	0	-
del 5503	Odplačila dolga drugim domačim kreditodajalcem	568	0	0	0	-

551	Odplačila dolga v tujino	569	0	0	0	-
	IX/1 NETO ZADOLŽEVANJE (550-560)	570	0	0	0	-
	IX/2 NETO ODPLAČILO DOLGA (560-550)	571	899.416	899.416	899.416	100,00 %
	X/1 POVEČANJE SREDSTEV NA RAČUNIH (485+524+570)-(486+525+571)	572	0	0	0	-
	X/2 ZMANJŠANJE SREDSTEV NA RAČUNIH (486+525+571)-(485+524+570)	573	863.000	649.171	899.416	138,55 %

Kraj in datum:

Ljubljana, 25.07.2014

Oseba odgovorna za sestavljanje:

Žig:

Odgovorna
oseba:

Marjeta Jazbec, univ.dipl.org.

Meta Škufca,
univ.dipl.ekon.

1. FINANČNI NAČRT ZA LETO 2014 - Splošni del

1.4. IZKAZ PRIHODKOV IN ODHODKOV DOLOČENIH UPORABNIKOV
od 1.1. do 31.12.2014

Tabela 4

ŠTUDENSKI DOM LJUBLJANA

CLENIT EV KONTO V	NAZIV KONTA	Oznaka za AOP	Realizac ija 2012	REALIZAC IJA 2013	FINANČNI NAČRT 2014	FN 2014 / realizacija 2013
1	2	3	4	5	6	7=6/5
	A) PRIHODKI OD POSLOVANJA '(861+862-863+864)	860	8.860.388	8.927.079	8.987.271	100,67%
760	PRIHODKI OD PRODAJE PROIZVODOV IN STORITEV	861	8.846.416	8.916.791	8.976.983	100,68%
	POVEČANJE VREDNOSTI ZALOG PROIZVODOV IN NEDOKONČANE PROIZVODNJE	862	0	0	0	-
	ZMANJŠANJE VREDNOSTI ZALOG PROIZVODOV IN NEDOKONČANE PROIZVODNJE	863	0	0	0	-
761	PRIHODKI OD PRODAJE MATERIALA IN BLAGA	864	13.972	10.288	10.288	100,00%
762	B) FINANČNI PRIHODKI	865	10.466	12.482	11.862	95,03%
763	C) DRUGI PRIHODKI	866	3.550	5.986	0	0,00%
	Č) PREVREDNOTOVALNI POSLOVNI PRIHODKI (868+869)	867	68.978	45.212	0	0,00%
del 764	PRIHODKI OD PRODAJE OS	868	0	0	0	-
del 764	DRUGI PREVREDNOTEVALNI POSLOVNI PRIHODKI	869	68.978	45.212	0	0,00%
	D) CELOTNI PRIHODKI (860+865+866+867)	870	8.943.382	8.990.759	8.999.133	100,09%
	E) STROŠKI BLAGA, MATERIALA IN STORITEV (872+873+874)	871	5.504.714	5.489.198	5.805.131	105,76%
del 466	NABAVNA VREDNOST PRODANEGA MATERIALA IN BLAGA	872	11.917	7.975	7.975	100,00%
460	STROŠKI MATERIALA	873	2.051.762	1.928.018	2.018.752	104,71%
461	STROŠKI STORITEV	874	3.441.035	3.553.205	3.778.404	106,34%
	F) STROŠKI DELA (876+877+878)	875	2.069.968	2.019.256	1.924.827	95,32%
del 464	PLAČE IN NADOMESTILA PLAČ	876	1.543.258	1.524.221	1.476.074	96,84%
del 464	PRISPEVKI ZA SOCIALNO VARNOST DELODAJALCEV	877	251.388	243.932	239.222	98,07%
del 464	DRUGI STROŠKI DELA	878	275.322	251.103	209.531	83,44%
462	G) AMORTIZACIJA	879	827.638	1.119.200	954.044	85,24%
463	H) REZERVACIJE	880	0	0	0	-
465	J) DRUGI STROŠKI	881	296.534	334.811	315.131	94,12%
467	K) FINANČNI ODHODKI	882	4.687	9.823	0	0,00%
468,00	L) DRUGI ODHODKI	883	28.233	748	0	0,00%
	M) PREVREDNOTOVALNI POSLOVNI ODHODKI (885+886)	884	30.788	3.200	0	0,00%
del 469	ODHODKI OD PRODAJE OSNOVNIH SREDSTEV	885	0	0	0	-
del 469	OSTALI PREVREDNOTEVALNI POSLOVNI ODHODKI	886	30.788	3.200	0	0,00%
	N) CELOTNI ODHODKI (871+875+879+880+881+882+883+884)	887	8.762.562	8.976.236	8.999.133	100,26%

	O) PRESEŽEK PRIHODKOV (870-887)	888	180.820	14.523	0	0,00%
	P) PRESEŽEK ODHODKOV (887-870)	889	0	0	0	-
del 80	Davek od dohodka pravnih oseb	890	20.973	0	0	-
	Presežek prihodkov obračunskega obdobja z upoštevanjem davka od dohodka (888-890)	891	159.847	14.523	0	0,00%
	Presežek odhodkov obračunskega obdobja z upoštevanjem davka od dohodka (889+890)	892	159.847	14.523	0	0,00%
	Presežek prihodkov iz prejšnjih let, namenjen pokritju odhodkov obračunskega obdobja	893	0	0	0	-
	Povprečno število zaposlenih na podlagi delovnih ur v obračunskem obdobju (celo število)	894	96	94	93	98,94%
	Število mesecev poslovanja	895	12	12	12	100,00%

Kraj in datum:

Ljubljana, 25.07.2014

Oseba odgovorna za sestavljanje:

Žig:

Odgovorna oseba:

Marjeta Jazbec, univ.dipl.org.

Meta Škufca,
univ.dipl.ekon.

NAZIV KONTA	Oznaka za AOP	Realizacija 2012	REALIZAC IJA 2013	FINANČNI NAČRT 2014
Celotni prihodki na zaposlenega (v EUR)	AOP 870/894	93.160	95.646	96.765
Celotni odhodki na zaposlenega (v EUR)	AOP 887/894	91.277	95.492	96.765
Stroški dela na zaposlenega (v EUR)	AOP 875/894	21.562	21.481	20.697
Delež stroškov dela v celotnih odhodkih - indeks (v %)	AOP 875/887*100	23,6	22,5	21,4
Število študentov 1. in 2. stopnje brez absolventov **	1.2.štud	5.462	5.589	5.589
Celotni prihodki na študenta 1. in 2. stopnje brez absolventov** (v EUR)	AOP 870/1.2.štud.	1.637	1.609	1.610
Celotni odhodki na študenta 1. in 2. stopnje brez absolventov** (v EUR)	AOP 887/dštud.	1.604	1.606	1.610
Število vseh študentov brez absolventov*	štud.	5.586	5.706	5.706
Celotni prihodki na študenta vsi brez absolventov (v EUR)	AOP 870/štud.	1.601	1.576	1.577
Celotni odhodki na študenta vsi brez absolventov (v EUR)	AOP 887/štud.	1.569	1.573	1.577
Presežek prihodkov v celotnih prihodkih (v %)	AOP 889/870*100	102,06	100,16	100,00
Presežek odhodkov v celotnih prihodkih (v %)	AOP 890/870*100	0,00	0,00	0,00
Presežek prihodkov nad odhodki po plačilu davka na študenta vsi brez absolvetnov* (v EUR)	AOP 891/štud.	29	3	0
Presežek odhodkov nad prihodki po plačilu davka na študenta vsi brez absolvetnov* (v EUR)	AOP 892/štud.	29	3	0
Presežek prihodkov nad odhodki po plačilu davka na zaposlenega (v EUR)	AOP 891/894	1.665	155	0
Presežek odhodkov nad prihodki po plačilu davka na zaposlenega (v EUR)	AOP 892/894	1.665	155	0

1. FINANČNI NAČRT ZA LETO 2014 - Splošni del

1.5. PRIHODKI IN ODHODKI DOLOČENIH UPORABNIKOV PO VRSTAH DEJAVNOSTI

Tabela 5

v eurih, brez centov

ČLENIT EV KONTO V	NAZIV KONTA	Ozna ka za AOP	Realiza cija 2012 Javna služba	Realiza cija 2012 trg	Realiza cija 2013 Javna služba	Realizacija 2013 trg	FINAN ČNI NAČRT Javna služba 2014	FINANČNI NAČRT Trg 2014	Realizacija 2013/realiz acija 2012	FN 14 JS / Realiza cija 13 JS	FN 14 Trg / Realiza cija 13 Trg
1	2	3	4	5	6	7	8	9	10=6/4	11=8/6	12=9/7
	A) PRIHODKI OD POSLOVANJA (661+662-663+664)	660	8.134.908	169.482	8.592.838	334.241	8.672.636	314.635	197,21%	100,93%	94,13%
760	PRIHODKI OD PRODAJE PROIZVODOV IN STORITEV	661	8.120.936	169.482	8.582.550	334.241	8.662.348	314.635	197,21%	100,93%	94,13%
	POVEČANJE VREDNOSTI ZALOG PROIZVODOV IN NEDOKONČANE PROIZVODNJE	662	0	0	0	0	0	0	-	-	-
	ZMANJŠANJE VREDNOSTI ZALOG PROIZVODOV IN NEDOKONČANE PROIZVODNJE	663	0	0	0	0	0	0	-	-	-
761	PRIHODKI OD PRODAJE MATERIALA IN BLAGA	664	13.972	0	10.288	0	10.288	0	-	100,00%	-
762	B) FINANČNI PRIHODKI	665	10.131	226	11.856	626	11.236	626	276,99%	94,77%	100,00%
763	C) DRUGI PRIHODKI	666	2.544	0	5.986	0	0	0	-	0,00%	-
	Č) PREVREDNOTOVALNI POSLOVNI PRIHODKI (668+669)	667	68.978	0	45.212	0	0	0	-	0,00%	-
del 764	PRIHODKI OD PRODAJE OS	668	0	0	0	0	0	0	-	-	-
del 764	DRUGI PREVREDNOTEVALNI POSLOVNI PRIHODKI	669	68.978	0	45.212	0	0	0	-	0,00%	-
	D) CELOTNI PRIHODKI (660+665+666+667)	670	8.216.561	169.708	8.655.892	334.867	8.683.872	315.261	197,32%	100,32%	94,15%

	E) STROŠKI BLAGA, MATERIALA IN STORITEV (672+673+674)	671	5.022.900	94.302	5.319.836	169.362	5.640.306	164.825	179,60%	106,02%	97,32%
del 466	NABAVNA VREDNOST PRODANEGA MATERIALA IN BLAGA	672	11.917	0	7.975	0	7.975	0	-	100,00%	-
460	STROŠKI MATERIALA	673	1.901.543	73.044	1.834.077	93.941	1.929.218	89.534	128,61%	105,19%	95,31%
461	STROŠKI STORITEV	674	3.109.440	21.258	3.477.784	75.421	3.703.113	75.291	354,79%	106,48%	99,83%
	F) STROŠKI DELA (676+677+678)	675	1.909.695	33.336	1.968.445	50.811	1.875.107	49.720	152,42%	95,26%	97,85%
del 464	PLAČE IN NADOMESTILA PLAČ	676	1.418.661	24.874	1.485.543	38.678	1.437.579	38.495	155,50%	96,77%	99,53%
del 464	PRISPEVKI ZA SOCIALNO VARNOST DELODAJALCEV	677	231.272	4.060	237.775	6.157	233.067	6.155	151,65%	98,02%	99,97%
del 464	DRUGI STROŠKI DELA	678	259.762	4.402	245.127	5.976	204.461	5.070	135,76%	83,41%	84,84%
462	G) AMORTIZACIJA	679	801.802	24.363	1.026.212	92.988	860.870	93.174	381,68%	83,89%	100,20%
463	H) REZERVACIJE	680	0	0	0	0	0	0	-	-	-
del 465	J) DRUGI STROŠKI	681	276.804	3.772	326.636	8.175	307.589	7.542	216,73%	94,17%	92,26%
467	K) FINANČNI ODHODKI	682	3.305	0	9.757	66	0	0	-	0,00%	0,00%
	L) DRUGI ODHODKI	683	3.230	0	748	0	0	0	-	0,00%	-
	M) PREVREDDNOTOVALNI POSLOVNI ODHODKI (685+686)	684	30.788	0	2.049	1.151	0	0	-	0,00%	0,00%
del 469	ODHODKI OD PRODAJE OSNOVNIH SREDSTEV	685	0	0	0	0	0	0	-	-	-
del 469	OSTALI PREVREDNOTEVALNI POSLOVNI ODHODKI	686	30.788	0	2.049	1.151	0	0	-	0,00%	0,00%
	N) CELOTNI ODHODKI (671+675+679+680+681+682+683+684)	687	8.048.524	155.773	8.653.683	322.553	8.683.872	315.261	207,07%	100,35%	97,74%
	O) PRESEŽEK PRIHODKOV (670-687)	688	168.037	13.935	2.209	12.314	0	0	88,37%	0,00%	0,00%
	P) PRESEŽEK ODHODKOV (687-670)	689	0	0	0	0	0	0	-	-	-
del 80	Davek od dohodka pravnih oseb	690	19.367	1.606	0	0	0	0	0,00%	-	-

del 80	Presežek prihodkov obračunskega obdobja z upoštevanjem davka od dohodka (688-690)	691	148.670	12.329	2.209	12.314	0	0	99,88%	0,00%	0,00%
del 80	Presežek odhodkov obračunskega obdobja z upoštevanjem davka od dohodka (689+690) oz. (690-688)	692	0	0	0	0	0	0	-	-	-
	Presežek prihodkov iz prejšnjih let, namenejen pokritju odhodkov obračunskega obdobja	693	0	0	0	0	0	0	-	-	-

Ljubljana, 25.07.2014

Oseba odgovorna za sestavljanje:

Marjeta Jazbec, univ.dipl.org.

Žig:

Odgovorna oseba:

Meta Škufca, univ.dipl.ekon.

2.	FINANČNI NAČRT ZA LETO 2013 - Posebni del		
2.2.	Načrt strukture prihodkov in odhodkov za leto 2014 po virih financiranja	Tabela 7	

ŠTUDENSKI DOM LJUBLJANA

(pripravljen po načelu denarnega toka v EUR)

Vir	Oznaka AOP za prihodke	Prihodki	Odhodki	Razlika med prihodki in odhodki	Delež odhodkov v prihodkih (indeks)	Sestava prihodkov (indeks)	Sestava odhodkov (indeks)
Javna služba skupaj	402	10.245.800	10.245.800	0	100	97,1	97,1
MIZS	404	1.828.408	1.828.408	0	100	17,3	17,3
ARRS, SPIRIT, JAK	404	0	0	0	-	0	0
Druga ministrstva	404	0	0	0	-	0	0
Občinski proračunski viri	407	0	0	0	-	0	0
Sredstva iz državnega proračuna iz sredstev proračuna EU	419	1.458.674	1.458.674	0	100	13,8	13,8
Cenik storitev ŠDL: sredstva od prodaje blaga in storitev iz naslova izvajanja javne službe	421	6.938.176	6.919.260	18916	99,7	65,7	65,6
Ostala sredstva iz proračuna EU: 7. OP, Cmeplus in drugi projekti iz pror. EU	429	0	0	0	-	0	0
Drugi viri	410+413+418+422 DO 428+430	20.542	39.458	-18916	192,1	0,2	0,4
Trg	431	307.653	307.653	0	100	2,9	2,9
Skupaj	401	10.553.453	10.553.453	0	100	100	100
Kontrola		0	0				

Sredstva od prodaje blaga in storitev na trgu (AOP 431)

Vir sredstev	Prihodki v EUR	
	Vrednost	Indeks
Prihodki od gospodarskih družb in samostojnih podjetnikov (definicija ZGD)	114.694	37,28
Prihodki od javnega sektorja v Sloveniji	80.629	26,21
Prihodki od najemnin za poslovne in druge prostore	112.330	36,51
Prihodki od gospodarskih družb iz tujine		-
Drugi prihodki iz mednarodnih projektov		-
Drugo:		-
Skupaj:	307.653	100
Kontrola	-	

Kraj in datum:

Ljubljana, 24.07.2014

Oseba odgovorna za

Žig:

Odgovorna oseba:

Marjeta Jazbec, univ.dipl.org.

Meta Škufca, univ.dipl.ekon.

Direktorica:
Meta Škufca, univ.dipl.ekon.

Kralj in datum:
Ljubljana, 25.7.2014

Priloga: - Kadrovski načrt - preglednica z obrazcem Priloga 1 Uredbe o načinu
priprave kadrovskih načrtov posrednih uporabnikov proračuna in metodologiji
spremljanja njihovega izvajanja za leti 2014 in 2015 (Uradni list RS, št. 12/14 in 52/14)



KADROVSKI NAČRT ZA LETO 2014

Javni zavod Študentski dom Ljubljana

Kraj in datum:

Ljubljana, 25. 7. 2014

Oseba odgovorna za sestavljanje:

Ime in priimek

Barbara Knežević

Odgovorna oseba:

Ime in priimek

Direktorica Meta Škufca, univ. dipl. ekon.

Telefon:

01/242-1005, 01/242-1001

Sprejeto na 11. seji sveta javnega zavoda Študentski dom Ljubljana, dne 2. 4. 2014, spremembe in dopolnitve sprejete na 13. seji sveta javnega zavoda Študentski dom Ljubljana, dne __. __. 2014.

Tabela 1: Število redno zaposlenih in število pogodbenih sodelavcev v letu 2013 in načrt za leto 2014

Tarifni razred	Delovno mesto oz. naziv	Število redno zaposlenih na dan 31. 12. 2013		Načrtovano število redno zaposlenih na dan 31. 12. 2014		Število pogodbenih sodelavcev v letu 2013 (ocena)		Načrtovano število pogodbenih sodelavcev v letu 2014		Skupno število izvajalcev v letu 2013		Načrtovano število izvajalcev v letu 2014		Povprečni plačni razred redno zaposlenih	
		Št. vseh zaposlenih 31.12.13	Št. zaposlenih v % zaposlitve 31.12.13	Št. vseh zaposlenih 31.12.14	Št. zaposlenih v % zaposlitve 31.12.14	Št. pogodbenih sodelavcev 2013	Št. zaposlenih v % zaposlitve 2013	Število pogodbenih sodelavcev 2014	Št. zaposlenih v % zaposlitve 2014	Št. vseh izvajalcev 2013	Št. vseh izvajalcev v % zaposlitve 2013	Število vseh izvajalcev 2014	Št. vseh izvajalcev v % zaposlitve 2014	Povprečni plačni razred 31. 12. 2013	Povprečni plačni razred 31. 12. 2014
a	b	c	d	e	f	g	h	i	j	k=c+g	l=d+h	m=e+i	n=f+j	o	p
DELOVNA MESTA PO UREDBI O PLAČAH DIREKTORJEV V JAVNEM SEKTORJU															
VII/2	Direktorica ŠDL B017303	1,0	1,0	1,0	1,0	0,0	0,0	0,0	0,0	1,0	1,0	1,0	1,0	54,0	54,0
VII/2	Pomočnik direktorja B017400	1,0	1,0	1,0	1,0	0,0	0,0	0,0	0,0	1,0	1,0	1,0	1,0	49,0	49,0
SKUPAJ DELOVNA MESTA PO UREDBI O PLAČAH DIREKTORJEV V JAVNEM SEKTORJU - plačna skupina B		2,0	2,0	2,0	2,0	0,0	0,0	0,0	0,0	2,0	2,0	2,0	2,0	51,5	51,5
Delovna mesta skupine J															
VII/2	Vodja finančno računovodske službe VII/2 J017916	1,0	1,0	1,0	1,0	0,0	0,0	0,0	0,0	1,0	1,0	1,0	1,0	45,0	45,0

VII/2	Vodja področja enote I (z več kot 5 zaposlenimi) VII/2 J017931	5,0	5,0	5,0	5,0	0,0	0,0	0,0	0,0	5,0	5,0	5,0	5,0	37,8	37,8
VII/2	Vodja področja enote II (z do 5 zaposlenimi) VII/2 J017932	1,0	1,0	1,0	1,0	0,0	0,0	0,0	0,0	1,0	1,0	1,0	1,0	40,0	40,0
VII/2	Poslovni vodja programa VII/2 J017904	0,0	0,0	1,0	1,0	0,0	0,0	0,0	0,0	0,0	0,0	1,0	1,0	0,0	40,0
VII/1	Vodja enostavnejšega področja enote II (z do 5 zaposlenimi) VII/1 J017980	1,0	1,0	1,0	1,0	0,0	0,0	0,0	0,0	1,0	1,0	1,0	1,0	37,0	37,0
VII/1	Vodja enostavnejšega področja enote I (z več kot 5 zaposlenimi) VII/1 J017913	1,0	1,0	1,0	1,0	0,0	0,0	0,0	0,0	1,0	1,0	1,0	1,0	38,0	38,0
VII/1	Vodja III, VII/1 J027960	1,0	1,0	1,0	1,0	0,0	0,0	0,0	0,0	1,0	1,0	1,0	1,0	34,0	34,0
SKUPAJ ŠTEVILO ZAPOSLENIH NA VODSTVENIH DELOVNIH MESTIH		10,0	10,0	11,0	11,0	0,0	0,0	0,0	0,0	10,0	10,0	11,0	11,0	38,3	38,5
VII/2	Samostojni strokovni delavec VII/2 (II) J017103	1,0	1,0	1,0	1,0	0,0	0,0	0,0	0,0	1,0	1,0	1,0	1,0	39,0	39,0
VII/2	Samostojni strokovni delavec VII/2 J017101	2,0	2,0	2,0	2,0	0,0	0,0	0,0	0,0	2,0	2,0	2,0	2,0	35,5	35,5
VII/2	Samostojni svetovalec VII/2 J017110	1,0	1,0	1,0	1,0	0,0	0,0	0,0	0,0	1,0	1,0	1,0	1,0	37,0	37,0

VII/1	Samostojni strokovni delavec VII/1 J017100	3,0	3,0	3,0	3,0	0,0	0,0	0,0	0,0	3,0	3,0	3,0	3,0	31,0	31,5
VI	Glavni skladiščnik VI J036005	1,0	1,0	1,0	1,0	0,0	0,0	0,0	0,0	1,0	1,0	1,0	1,0	30,0	30,0
VI	Strokovni delavec VI J016037	6,0	6,0	5,0	5,0	0,0	0,0	0,0	0,0	6,0	6,0	5,0	5,0	28,5	28,6
VI	Strokovni sodelavec VI J016038	1,0	1,0	1,0	1,0	0,0	0,0	0,0	0,0	1,0	1,0	1,0	1,0	25,0	26,0
V	Gospodinjec V J035020	1,0	1,0	0,0	0,0	0,0	0,0	0,0	0,0	1,0	1,0	0,0	0,0	27,0	0,0
V	Strokovni delavec V J015038	8,0	8,0	8,0	8,0	0,0	0,0	0,0	0,0	8,0	8,0	8,0	8,0	24,1	24,9
V	Tehnični delavec V (I) J035067	8,0	8,0	8,0	8,0	0,0	0,0	0,0	0,0	8,0	8,0	8,0	8,0	25,9	26,4
V	Oskrbnik V J035047	17,0	17,0	16,0	16,0	0,0	0,0	0,0	0,0	17,0	17,0	16,0	16,0	24,1	24,1
V	Kuhar V J035035	1,0	1,0	1,0	1,0	0,0	0,0	0,0	0,0	1,0	1,0	1,0	1,0	23,0	23,0
V	Glavni kuhar V J035016	1,0	1,0	1,0	1,0	0,0	0,0	0,0	0,0	1,0	1,0	1,0	1,0	21,0	23,0
V	Samostojni strokovni sodelavec V J015030	1,0	1,0	0,0	0,0	0,0	0,0	0,0	0,0	1,0	1,0	0,0	0,0	22,0	0,0
IV	Oskrbnik IV J034047	0,0	0,0	2,0	2,0	0,0	0,0	0,0	0,0	0,0	0,0	2,0	2,0	0,0	20,5
IV	Gospodinjec IV J034017	0,0	0,0	5,0	5,0	0,0	0,0	0,0	0,0	0,0	0,0	5,0	5,0	0,0	20,6
IV	Varnostnik IV J034084	3,0	2,5	3,0	2,5	0,0	0,0	0,0	0,0	3,0	2,5	3,0	2,5	17,4	17,4
IV	Kuhar IV J034030	4,0	3,5	5,0	4,5	0,0	0,0	0,0	0,0	4,0	3,5	5,0	4,5	21,0	19,4
IV	Natakar IV J034042	1,0	1,0	0,0	0,0	0,0	0,0	0,0	0,0	1,0	1,0	0,0	0,0	14,0	0,0
IV	Inštalater IV J034022	4,0	4,0	3,0	3,0	0,0	0,0	0,0	0,0	4,0	4,0	3,0	3,0	19,8	19,7
IV	Mizar IV J034038	2,0	2,0	2,0	2,0	0,0	0,0	0,0	0,0	2,0	2,0	2,0	2,0	20,0	20,0
IV	Pleskar IV J034050	2,0	2,0	1,0	1,0	0,0	0,0	0,0	0,0	2,0	2,0	1,0	1,0	18,0	20,0
IV	Šivilja IV J034070	2,0	2,0	0,0	0,0	0,0	0,0	0,0	0,0	2,0	2,0	0,0	0,0	21,0	0,0
IV	Tehnični delavec IV (I) J034074	1,0	1,0	1,0	1,0	0,0	0,0	0,0	0,0	1,0	1,0	1,0	1,0	21,0	19,0
IV	Tehnični delavec IV (II) J034075	1,0	1,0	1,0	1,0	0,0	0,0	0,0	0,0	1,0	1,0	1,0	1,0	16,0	16,0
IV	Zidar IV J034097	2,0	2,0	1,0	1,0	0,0	0,0	0,0	0,0	2,0	2,0	1,0	1,0	20,0	21,0
III	Gospodinjec III J033005	2,0	2,0	2,0	2,0	0,0	0,0	0,0	0,0	2,0	2,0	2,0	2,0	18,0	18,0
III	Vzdrževalec III J033028	1,0	1,0	1,0	1,0	0,0	0,0	0,0	0,0	1,0	1,0	1,0	1,0	17,0	17,0
III	Tehnični delavec III J033021	2,0	2,0	1,0	1,0	0,0	0,0	0,0	0,0	2,0	2,0	1,0	1,0	13,0	10,0

II	Kuharski pomočnik II J032008	2,0	2,0	2,0	2,0	0,0	0,0	0,0	0,0	2,0	2,0	2,0	2,0	12,0	12,0
II	Tehnični delavec II J032026	1,0	1,0	1,0	1,0	0,0	0,0	0,0	0,0	1,0	1,0	1,0	1,0	14,0	14,0
II	Čistilka II J032001	1,0	1,0	1,0	1,0	0,0	0,0	0,0	0,0	1,0	1,0	1,0	1,0	12,0	12,0
I	Pomožni delevec I J031004	1,0	1,0	1,0	1,0	0,0	0,0	0,0	0,0	1,0	1,0	1,0	1,0	8,0	8,0
SKUPNO ŠTEVILO ZAPOSLENIH NA DELOVNIH MESTIH SKUPINE J, BREZ ZAPOSLENIH NA VODSTVENIH DELOVNIH MESTIH		84,0	83,0	81,0	80,0	0,0	0,0	0,0	0,0	84,0	83,0	81,0	80,0	23,0	23,2
SKUPNO ŠTEVILO ZAPOSLENIH NA DELOVNIH MESTIH SKUPINE J		94,0	93,0	92,0	91,0	0,0	0,0	0,0	0,0	94,0	93,0	92,0	91,0	24,4	25,0
SKUPAJ VSI ZAPOSLENI		96,0	95,0	94,0	93,0	0,0	0,0	0,0	0,0	96,0	95,0	94,0	93,0	25,2	25,6

Kraj in datum:

Ljubljana, 25. 7. 2014

**Oseba odgovorna za
sestavljanje:**

Barbara Knežević

**Odgovorna
oseba:**

Direktorica Meta Škufca, univ. dipl.
ekon.

Tabela 1a: Kadrovski načrt Študentskega doma Ljubljana

Zap. št.	Šifra sistemiziranega delovnega mesta (DM) iz kolektivne pogodbe	Ime DM	Osnovni plačni razred DM	Napredovalni plačni razred zaposlenega 31. 12. 2013	Napredovalni i plačni razred zaposlenega 31. 12. 2014	Število DM	Vrednost napredovalnega a plačnega razreda	Vrednost napredovalnega a plačnega razreda za vse zaposlene na DM v istem plačnem razredu	Vir financiranja Uredbi o načinu priprave kadrovskih načrtov posrednih uporabnikov proračuna in metodologiji spremljanja njihovega izvajanja za leti 2014 in 2015 (Uradni list RS, št. 12/14 in 52/14)
a	b	c	e	f	g	h	i	j=h*i	k
1.	B017303	Direktor ŠDL	54	54	54	1	3.406,45	3.406,45	1+5+7
2.	B017400	Pomočnik direktorja	49	49	49	1	2.821,49	2.821,49	1+5+7
3.	J017916	Vodja finančno računovodske službe VII/2	38	45	45	1	2.422,05	2.422,05	1+5+7
4.	J017931	Vodja področja enote I (z več kot 5 zaposlenimi) VII/2	34	40	40	1	2.001,31	2.001,31	1+5+7
5.	J017931	Vodja področja enote I (z več kot 5 zaposlenimi) VII/2	34	40	40	1	2.001,31	2.001,31	7
6.	J017931	Vodja področja enote I (z več kot 5 zaposlenimi) VII/2	34	39	39	1	1.926,37	1.926,37	1+5+7
7.	J017931	Vodja področja enote I (z več kot 5 zaposlenimi) VII/2	34	36	36	1	1.715,51	1.715,51	1+5+7
8.	J017931	Vodja področja enote I (z več kot 5 zaposlenimi) VII/2	34	34	34	1	1.587,91	1.587,91	1+5+7
9.	J017932	Vodja področja enote II (z do 5 zaposlenimi) VII/2	34	40	40	1	2.001,31	2.001,31	1

10.	J017904	Poslovni vodja programa VII/2	40	40	40	1	2.001,31	2.001,31	1+5+7
11.	J017980	Vodja enostavnejšega področja enote II (z do 5 zaposlenimi) VII/1	30	37	37	1	1.783,10	1.783,10	1+5+7
12.	J017913	Vodja enostavnejšega področja enote I (z več kot 5 zaposlenimi) VII/1	31	38	38	1	1.853,35	1.853,35	1+5+7
13.	J027960	Vodja III, VII/1	34	34	34	1	1.587,91	1.587,91	1+5+7
14.	J017103	Samostojni strokovni delavec VII/2 (II)	32	39	39	1	1.926,37	1.926,37	1+5+7
15.	J017101	Samostojni strokovni delavec VII/2	29	35	35	1	1.650,48	1.650,48	1+5+7
16.	J017101	Samostojni strokovni delavec VII/2	29	36	36	1	1.715,51	1.715,51	7
17.	J017110	Samostojni svetovalac VII/2	34	37	37	1	1.783,10	1.783,10	1+5+7
18.	J017100	Samostojni strokovni delavec VII/1	28	30	32	1	1.469,81	1.469,81	1+5+7
19.	J017100	Samostojni strokovni delavec VII/1	28	31	31	1	1.414,10	1.414,10	1+5+7
20.	J017100	Samostojni strokovni delavec VII/1	28	32	32	1	1.469,81	1.469,81	1
21.	J036005	Glavni skladiščnik VI	24	30	30	1	1.360,49	1.360,49	1+5+7
22.	J016037	Strokovni delavec VI	22	29	29	1	1.308,92	1.308,92	1
23.	J016037	Strokovni delavec VI	22	29	29	1	1.308,92	1.308,92	1+5+7
24.	J016037	Strokovni delavec VI	22	29	29	1	1.308,92	1.308,92	1+5+7
25.	J016037	Strokovni delavec VI	22	29	29	1	1.308,92	1.308,92	1+5+7

26.	J016037	Strokovni delavec VI	22	26	27	1	1.211,10	1.211,10	1+5+7
27.	J016037	Strokovni delavec VI	22	29	0	0	-	-	1+5+7
28.	J016038	Strokovni sodelavec VI	21	25	26	1	1.164,97	1.164,97	1+5+7
29.	J035020	Gospodinjec V	20	27	0	0	-	-	7
30.	J015038	Strokovni delavec V	19	26	26	1	1.164,97	1.164,97	1+5+7
31.	J015038	Strokovni delavec V	19	26	26	1	1.164,97	1.164,97	1+5+7
32.	J015038	Strokovni delavec V	19	26	26	1	1.164,97	1.164,97	1+5+7
33.	J015038	Strokovni delavec V	19	26	26	1	1.164,97	1.164,97	1+5+7
34.	J015038	Strokovni delavec V	19	23	25	1	1.036,85	1.036,85	1+5+7
35.	J015038	Strokovni delavec V	19	23	23	1	1.120,59	1.120,59	1+5+7
36.	J015038	Strokovni delavec V	19	0	25	1	1.036,85	1.036,85	1+5+7
37.	J015038	Strokovni delavec V	19	22	22	1	997,35	997,35	1+5+7
38.	J015038	Strokovni delavec V	19	21	0	0	-	-	1+5+7
39.	J035067	Tehnični delavec V (I)	20	27	27	1	1.211,10	1.211,10	1+5+7
40.	J035067	Tehnični delavec V (I)	20	27	27	1	1.211,10	1.211,10	1+5+7
41.	J035067	Tehnični delavec V (I)	20	27	27	1	1.211,10	1.211,10	1+5+7
42.	J035067	Tehnični delavec V (I)	20	27	27	1	1.211,10	1.211,10	1+5+7

								1.211,10	
43.	J035067	Tehnični delavec V (I)	20	27	27	1	1.211,10	1.211,10	1+5+7
44.	J035067	Tehnični delavec V (I)	20	25	27	1	1.211,10	1.211,10	1+5+7
45.	J035067	Tehnični delavec V (I)	20	25	27	1	1.211,10	1.211,10	1+5+7
46.	J035067	Tehnični delavec V (I)	20	22	22	1	997,35	997,35	1+5+7
47.	J035047	Oskrbnik V	19	26	26	1	1.164,97	1.164,97	1+5+6+7
48.	J035047	Oskrbnik V	19	26	26	1	1.164,97	1.164,97	1+5+7
49.	J035047	Oskrbnik V	19	26	26	1	1.164,97	1.164,97	1+5+7
50.	J035047	Oskrbnik V	19	26	26	1	1.164,97	1.164,97	1+5+7
51.	J035047	Oskrbnik V	19	26	26	1	1.164,97	1.164,97	1+5+7
52.	J035047	Oskrbnik V	19	26	26	1	1.164,97	1.164,97	1+5+7
53.	J035047	Oskrbnik V	19	26	26	1	1.164,97	1.164,97	1+5+7
54.	J035047	Oskrbnik V	19	26	26	1	1.164,97	1.164,97	1+5+7
55.	J035047	Oskrbnik V	19	0	26	1	1.164,97	1.164,97	1+5+7
56.	J035047	Oskrbnik V	19	26	0	0	-	-	1+5+7
57.	J035047	Oskrbnik V	19	26	0	0	-	-	1+5+7
58.	J035047	Oskrbnik V	19	25	25	1	1.120,59	1.120,59	1+5+7

59.	J035047	Oskrbnik V	19	22	23	1	1.036,85	1.036,85	1+5+7
60.	J035047	Oskrbnik V	19	22	23	1	1.036,85	1.036,85	1+5+7
61.	J035047	Oskrbnik V	19	21	21	1	959,36	959,36	1+5+7
62.	J035047	Oskrbnik V	19	21	21	1	959,36	959,36	1+5+7
63.	J035047	Oskrbnik V	19	20	20	1	922,82	922,82	1+5+7
64.	J035047	Oskrbnik V	19	19	19	1	887,67	887,67	7
65.	J035035	Kuhar V	16	23	23	1	1.036,85	1.036,85	7
66.	J035016	Glavni kuhar V	18	21	23	1	1.036,85	1.036,85	7
67.	J015030	Samostojni strokovni sodelavec V	18	22	0	0	-	-	7
68.	J034047	Oskrbnik IV	16	0	22	1	997,35	997,35	1+5+6+7
69.	J034047	Oskrbnik IV	16	0	19	1	887,67	887,67	1+5+7
70.	J034017	Gospodinjec IV	15	0	22	1	997,35	997,35	1+5+7
71.	J034017	Gospodinjec IV	15	0	22	1	997,35	997,35	1+5+7
72.	J034017	Gospodinjec IV	15	0	22	1	997,35	997,35	1+5+7
73.	J034017	Gospodinjec IV	15	0	22	1	997,35	997,35	7
74.	J034017	Gospodinjec IV	15	0	15	1	758,78	758,78	7
75.	J034084	Varnostnik IV	14	21	21	1	959,36		1+5+6+7

								959,36	
76.	J034084	Varnostnik IV	14	16	16	1	789,13	789,13	1+5+6+7
77.	J034084	Varnostnik IV	14	17	17	1	820,70	820,70	1+5+7
78.	J034030	Kuhar IV	14	0	14	1	758,78	758,78	7
79.	J034030	Kuhar IV	14	21	21	1	959,36	959,36	7
80.	J034030	Kuhar IV	14	21	21	1	959,36	959,36	7
81.	J034030	Kuhar IV	14	21	21	1	959,36	959,36	7
82.	J034030	Kuhar IV	14	21	21	1	959,36	959,36	6+7
83.	J034042	Natakar IV	14	14	0	0	-	-	7
84.	J034022	Inštalater IV	14	20	20	1	922,82	922,82	1+5+7
85.	J034022	Inštalater IV	14	20	20	1	922,82	922,82	1+5+7
86.	J034022	Inštalater IV	14	20	0	0	-	-	1+5+6+7
87.	J034022	Inštalater IV	14	19	19	1	887,67	887,67	1+5+7
88.	J034038	Mizar IV	14	21	21	1	959,36	959,36	1+5+7
89.	J034038	Mizar IV	14	19	19	1	887,67	887,67	1+5+7
90.	J034050	Pleskar IV	14	20	20	1	922,82	922,82	1+5+7
91.	J034050	Pleskar IV	14	17	0	0	-	-	1+5+7

92.	J034070	Šivilja IV	14	21	0	0	-	-	1+5+7
93.	J034070	Šivilja IV	14	21	0	0	-	-	1+5+7
94.	J034074	Tehnični delavec IV (I)	14	21	0	0	-	-	1+5+7
95.	J034074	Tehnični delavec IV (I)	14	0	19	1	887,67	887,67	1+5+7
96.	J034075	Tehnični delavec IV (II)	13	16	16	1	789,13	789,13	1+5+7
97.	J034097	Zidar IV	14	21	21	1	959,36	959,36	1+5+7
98.	J034097	Zidar IV	14	19	0	0	-	-	1+5+7
99.	J033005	Gospodinjec III	11	18	18	1	853,53	853,53	7
100.	J033005	Gospodinjec III	11	18	0	0	-	-	7
101.	J033005	Gospodinjec III	11	0	18	1	853,53	853,53	1+5+7
102.	J033028	Vzdrževalec III	10	17	17	1	820,70	820,70	1+5+7
103.	J033021	Tehnični delavec III	9	16	0	0	-	-	1+5+7
104.	J033021	Tehnični delavec III	9	10	10	1	623,66	623,66	1+5+6+7
105.	J032008	Kuharski pomočnik II	8	15	15	1	758,78	758,78	7
106.	J032008	Kuharski pomočnik II	8	9	9	1	599,68	599,68	7
107.	J032026	Tehnični delavec II	7	14	14	1	729,60	729,60	1+5+7
108.	J032001	Čistilka II	7	12	12	1	674,56		1+5+7

								674,56	
109.	J031004	Pomožni delevec I	5	8	8	1	576,61	576,61	1+5+7
SKUPAJ						94	113.747,88	113.747,88	
Skupaj vir Državni proračun						24	332,55	7.981,18	
Skupaj vsi viri						94	1.210,08	113.747,88	

Legenda vir financiranja Uredbi o načinu priprave kadrovskih načrtov posrednih uporabnikov proračuna in metodologiji spremljanja njihovega izvajanja za leti 2014 in 2015 (Uradni list RS, št. 12/14 in 52/14):

- 1: Državni proračun
- 5: Sredstva od prodaje blaga in storitev na trgu,
- 6: Druga javna sredstva za opravljanje javne službe
- 7: Nejavna sredstva za opravljanje javne službe in sredstva prejetih donacij

Kraj in datum:

Ljubljana, 25. 7. 2014

Oseba odgovorna za sestavljanje:

Barbara Knežević

Odgovorna oseba:

Direktorica Meta Škufca, univ. dipl.
ekon.

Tabela 3: Podatki o pogodbenih izvajalcih študijskih programov

	Dodiplomski študij**		Druga stopnja		Skupaj***	
	Realizacija 2013	Načrt 2014	Realizacija 2013	Načrt 2014	Realizacija 2013	Načrt 2014
Število zunanjih pogodbenih izvajalcev za izvedbo študijskih programov*	0,00	0,00	0,00	0,00	0,00	0,00
Vrednost pogodb zunanjih pogodbenih izvajalcev za izvedbo študijskih programov	0,00	0,00	0,00	0,00	0,00	0,00
Število zaposlenih, ki študijske programe izvajajo na podlagi avtorskih ali drugih pogodb*	0,00	0,00	0,00	0,00	0,00	0,00
Vrednost pogodb zaposlenih, ki študijske programe izvajajo na podlagi avtorskih ali drugih pogodb	0,00	0,00	0,00	0,00	0,00	0,00
Skupno število zunanjih pogodbenih izvajalcev za izvedbo študijskih programov*	0,00	0,00	0,00	0,00	0,00	0,00
Skupna vrednost pogodb izvajalcev, ki študijske programe izvajajo na podlagi avtorskih ali drugih pogodb****	0,00	0,00	0,00	0,00	0,00	0,00

Kraj in datum:

Ljubljana, 25. 7. 2014

Oseba odgovorna za sestavljanje:

Barbara Knežević

Odgovorna oseba:

Direktorica Meta Škufca, univ. dipl. ekon.

Tabela 5: Načrtovano odpuščanje iz poslovnih razlogov - presežni delavci

Članica/dru ga članica/rekt orat univerze	Delovno mesto	Napredoval ni plačni razred v katerega je uvrščen zaposleni	Število presežnih delavcev		od tega je načrtovano, da se po 12. členu ZIPRS1415 uveljavlja povračilo za					
			število presežnih delavcev	ocenjena višina odpravnine	število presežnih delavcev	Napredoval ni plačni razred v katerega je uvrščen zaposleni	ocenjena višina odpravnin e	Čas trajanja odpovedne ga roka	stroški dela v času odpovedne ga roka - na mesec	stroški dela v času odpovedn ega roka skupaj
/	/	/	/	/	/	/	/	/	/	/
/	/	/	/	/	/	/	/	/	/	/
/	/	/	/	/	/	/	/	/	/	/
/	/	/	/	/	/	/	/	/	/	/
/	/	/	/	/	/	/	/	/	/	/
/	/	/	/	/	/	/	/	/	/	/
/	/	/	/	/	/	/	/	/	/	/
/	/	/	/	/	/	/	/	/	/	/
/	/	/	/	/	/	/	/	/	/	/
/	/	/	/	/	/	/	/	/	/	/
/	/	/	/	/	/	/	/	/	/	/
/	/	/	/	/	/	/	/	/	/	/
/	/	/	/	/	/	/	/	/	/	/
/	/	/	/	/	/	/	/	/	/	/
/	/	/	/	/	/	/	/	/	/	/
Skupaj	/	/	/	/	/	/	/	/	/	/

S presežnimi delavci je mišljeno odpuščanje iz poslovnih razlogov.

V isto vrstico se vpiše podatke za vse zaposlene, ki izpolnjujejo pogoje iz vrstice, torej, ki so na isti članici ter na enakem delovnem mestu, napredovalnem plačnem razredu in imajo enak odpovedni rok.

Opomba: v skladu z 12. členom ZIPRS1415 je možno odpuščanje iz poslovnih razlogov napovedati tudi med letom.

**Kraj in
datum:**

Ljubljana, 25. 7. 2014

**Oseba
odgovorna
za
sestavljanje:**

Barbara
Knežević

**Odgovorna
oseba:**

Direktorica Meta Škufca, univ. dipl. ekon.

JAVNI ZAVOD ŠTUDENSKI DOM LJUBLJANA
Cesta 27. aprila 31, 1000 Ljubljana

PRILOGA 1

Vir financiranja	Število zaposlenih na dan 1. januarja tekočega leta	Dovoljeno ali ocenjeno število zaposlenih na dan 1. januarja naslednjega leta
1. Državni proračun	24,04	23,75
2. Proračun občin	/	/
3. ZZS in ZPIZ	/	/
4. Sredstva EU ali drugih mednarodnih virov, vključno s sredstvi sofinanciranja iz državnega proračuna	/	/
5. Sredstva od prodaje blaga in storitev na trgu	2,31	2,28
6. Druga javna sredstva za opravljanje javne službe (npr. takse, pristojbine, koncesnine, RTV- prispevek)	4,5	4,5
7. Nejavna sredstva za opravljanje javne službe in sredstev prejetih donacij	64,15	63,47
8. Sredstva za financiranje javnih del	/	/
9. Namenska sredstva, iz katerih se v celoti zagotavlja financiranje stroškov dela zaposlenih, in sicer mladih raziskovalcev, zdravnikov pripravnikov in specializantov, zdravstvenih delavcev pripravnikov in zdravstvenih sodelavcev pripravnikov ter zaposlenih na raziskovalnih projektih	/	/
10. Sredstva za zaposlene na podlagi Zakona o ukrepih za odpravo posledic žleda med 30. januarjem in 10. februarjem 2014 (Uradni list RS, št. 17/14)	/	/
Skupno število vseh zaposlenih (od 1. do 10. točke)	95	94
Skupno število zaposlenih pod točkami 1, 2, 3 in 6	28,54	28,25
Skupno število zaposlenih pod točkami 4, 5, 7, 8, 9 in 10	66,46	65,75

Obrazložitev kadrovskega načrta:

Število zaposlenih se v letu 2014 pri primerjavi podatkov na dan 1. 1. 2014 s podatki na dan 1. 1. 2015, kot jih zajema obrazec Priloga 1 Uredbe o načinu priprave kadrovskih načrtov posrednih uporabnikov proračuna in metodologiji spremljanja njihovega izvajanja za leti 2014 in 2015 (Uradni list RS, št. 12/14 in 52/14), zmanjšuje za enega (1).

Javni zavod Študentski dom Ljubljana po metodologiji Uredbe o načinu priprave kadrovskih načrtov posrednih uporabnikov proračuna in metodologiji spremljanja njihovega izvajanja za leti 2014 in 2015 (Uradni list RS, št. 12/14 in 52/14), zmanjšuje število zaposlenih za 1% na virih državnega proračuna, proračuna občin, ZZZS in ZPIZ ter drugih javnih sredstvih za opravljanje javne službe, na dan 1. 1. 2015 glede na dan 1. 1. 2014.

Tako je doseženo predpisano zmanjšanje števila zaposlenih in končno število zaposlenih v zavodu na dan 1. 1. 2015 je 94.«

Direktorica:

Meta Škufca, univ.dipl.ekon.

Ljubljana., 25.7.2014