



## LETNI PROGRAM DELA ZA LETO 2016

Letni program zavoda Študentski dom Ljubljana za leto 2016  
je bil obravnavan na 20. seji sveta zavoda, dne 22.2.2016 in sprejet na 13. dopisni seji sveta zavoda,  
dne 26.2.2016.

Direktorica: Meta Škufca, univ. dipl. ekon.

Študentski dom Ljubljana  
Svetčeva ulica 9  
1000 Ljubljana

Spletna stran oz. elektronski naslov:  
<http://www.stud-dom-lj.si>  
[studentski.domovi@siol.net](mailto:studentski.domovi@siol.net)

Telefonska številka:  
01 242 1005  
Številka faksa:  
01 242 1010

Matična številka:  
6280722  
Identifikacijska številka:  
13258664

Transakcijski račun:  
01100-6000041151

Sklep Vlade RS o ustanovitvi javnega zavoda  
Študentski dom Ljubljana (Uradni list RS št. 67/12, 24/13, 63/13 in 79/15 )

PROGRAM DELA ZA LETO 2016 .....	4
I. Uvod .....	5
II. Predstavitev .....	5
III. Uresničevanje poslanstva in vizije .....	7
IV. Organiziranost .....	8
V. Zakonske in druge pravne podlage .....	13
V.1. Zakoni, uredbe, pravilniki .....	13
V.2. Interni akti zavoda .....	19
VI. Cilji zavoda v letu 2016 .....	23
VI. 1. Vpis .....	24
VI. 2. Bivanje .....	25
VI. 3. Aktivnosti stanovalcev .....	29
VI. 4. Varnost in zdravje .....	31
VI. 5. Prostor .....	34
VI. 5.1. Načrt investicij in investicijskega vzdrževanja .....	34
VI. 5. 2. Načrt tekočega vzdrževanja .....	37
VI. 5. 3. Načrt nabave opredmetenih osnovnih sredstev .....	39
VI. 5. 4. Načrt učinkovite rabe energije in skrb za okolje .....	41
VI. 6. Javna služba .....	43
VI. 6. 1. Število razpisanih mest v Študentskem domu Ljubljana v študijskih letih 2014/2015 in 2015/2016 .....	47
VI. 7. Tržna dejavnost .....	51
VI. 8. Človeški viri .....	52
VI. 8. 1. Kadrovska politika .....	52
VI. 8. 2. Upravljanje s človeškimi viri .....	53
VI. 8. 3. Kadrovska politika- izobraževalni načrt .....	55
Priloga 1: Načrt ravnanja s stvarnim premoženjem .....	56
Priloga 2: Načrt interesnih dejavnosti študentov .....	59
FINANČNI NAČRT .....	63
Priloga 1: Kadrovski načrt .....	91

**PROGRAM DELA ZA LETO 2016**

## I. Uvod

Letni program javnega zavoda Študentski dom Ljubljana je pripravljen v skladu z naslednjo zakonodajo:

Zakonom o javnih financah (Uradni list RS, št. 11/11 – uradno prečiščeno besedilo, 14/13 – popr., 101/13, 55/15 – ZFisP in 96/15 – ZIPRS1617), Zakonom o računovodstvu (Uradni list RS, št. 23/99, 30/02-ZJF-C in 114/06-ZUE), Zakonom o izvrševanju proračunov Republike Slovenije za leti 2015 in 2016 (Uradni list RS, št. 96/15; v nadaljevanju ZIPRS1617) ter 51. členom Uredbe o javnem financiranju visokošolskih zavodov in drugih zavodov (Uradni list RS, št. 7/11, 34/11 – odl. US, 64/12 in 12/13), Pravilnikom o določitvi neposrednih in posrednih proračunskih uporabnikov državnega in občinskih proračunov (Uradni list RS, št. 46/03), Pravilnikom o sestavljanju letnih poročil za proračun, proračunske uporabnike in druge osebe javnega prava (Uradni list RS, št. 115/02, 21/03, 134/03, 126/04, 120/07, 124/08, 58/10 (60/10 popr.), 104/10 in 104/11), Navodilom o pripravi zaključnega računa državnega in občinskih proračunov ter metodologije za pripravo poročila o doseženih ciljih in rezultatih neposrednih in posrednih uporabnikov proračuna (Uradni list RS, št. 12/01, 10/06, 8/07 in 102/10), Uredbo o enotni metodologiji za pripravo in obravnavo investicijske dokumentacije na področju javnih financ (Uradni list RS, št. 60/06 in 54/10), Navodilom o predložitvi letnih poročil pravnih oseb javnega prava (Uradni list RS, št. 14/09 in 109/10), Izhodišči MF za pripravo finančnega načrta za leto 2016 za Študentski dom Ljubljana in Centralno tehniško knjižnico Univerze v Ljubljani št.: 600-1/2016/2 z dne 19.01.2016 in Navodilom Ministrstva za izobraževanje, znanost in šport št.: 6000-103/2016/5 z dne 20.01.2016.

## II. Predstavitev

Ustanoviteljica Študentskega doma Ljubljana (v nadaljevanju: zavod) je Vlada Republike Slovenije, njene pravice pa izvaja in nadzoruje Ministrstvo za izobraževanje, znanost in šport. Nabor dejavnosti zavoda izhaja iz registracije. Med najpomembnejše sodi: izvajanje javne službe, nastanitvena dejavnost/oddajanje lastnih kapacitet v najem za krajši čas v lastnih prostorih, vzdrževanje stavbnega fonda, opreme in naprav, gostinsko-turistična dejavnost, organizacija kulturnih in športnih interesnih dejavnosti in mednarodnih izmenjav.

Zavod tako deluje na državni ravni, kar vključuje subvencionirano bivanje študentov, državljanov RS, kakor tudi na mednarodni ravni, saj bivajo v kapacitetah tudi tuji študenti, tuji izmenjalni študentje, ki prihajajo v okviru Univerze v Ljubljani na meduniverzitetni ravni ter gostujoči profesorji in strokovni sodelavci

V skladu s sklepom ministra je bilo razpisanih 7453 mest za študijsko leto 2015/16. Za študijsko leto 2016/2017 je načrtujemo razpis 7428 mest za študente, ki imajo pravico do subvencioniranega bivanja v študentskih domovih. Kapaciteto bomo v primerjavi s študijskim letom 2015/2016 zmanjšali (za 20 mest) zaradi vzpostavitve dodatnih enoposteljnih sob v domu Akademski kolegij, ki je še vedno v dolgotrajnem denacionalizacijskem postopku in večji posegi v urejanje objekta niso upravičeni. Problematika nameščanja študentov v ta študentski dom, zaradi dotrajanosti objekta in nižjega standarda, je še vedno zelo prisotna in preurejanje dvoposteljnih sob v enoposteljne to problematiko ustrezno rešuje. Glede na to, da je v ŠDL zelo majhno število enoposteljnih sob in je po njih veliko povpraševanje, so takšne sobe, kljub temu, da so v domu Akademski kolegij, za študente zelo zanimive. Kapaciteta ležišč se zmanjša (za 2 mesti) tudi zaradi uskladitve z dejanskim popisom razpoložljivih mest in zaradi boljšega izkoristka enojnih sob v domu V (zmanjšanje za 3 mesta), ki so

brez kuhinje in kopalnice, zato se jih funkcionalno poveže s sosednjim apartmajem, ki na ta račun pridobi dodatno kvadraturu.

Glede na to, da je bilo v študijskem letu 2015/2016 kar 700 manj prošenj za sprejem v študentski dom in, da je v tem študijskem letu prva prednostna lista izčrpana že v mesecu januarju 2016 ter je ŠDL objavil dodatni razpis za sprejem študentov v ŠDL, zmanjšanje kapacitete na vpliva bistveno na položaj študentov, potencialnih prosilcev.

Skupno zavzema zavod 127.921,00m<sup>2</sup> zunanjih površin in 124.432,17m<sup>2</sup> stanovanjskih površin. Te so v 28 študentskih domovih, skupaj z domom podiplomcev jih je 29. Domovi se nahajajo v petih mestnih četrtih - na Viču (3 domovi) in Rožniku (14 domov), v Centru (3 domovi), v Šiški (1 dom) in za Bežigradom (8 domov). Prevladujoč tip bivanja v študentskem domu je apartmajski, kjer prevladujejo dvoposteljne sobe, v ne-apartmajskih domovih pa so povsod skupne kuhinje razen v Akademskem kolegiju. Oprema je v več kot polovici domov ustrezna, že usklajena z novjšimi standardi ter prenovljena. Dom Akademski kolegij je v letu 2016 še vedno v denacionalizacijskem postopku, kar predstavlja težavo. Vsi domovi imajo internet za vsakega študenta ter brezžični internet v vseh skupnih prostorih, v letu 2016 pa bo vzpostavljen brezžični internet v vsaki sobi. Zavod ima 833 brezplačnih parkirnih površin in 395 parkirišč v treh garažah po dostopni ceni. Posebno velja izpostaviti posebne stanovanjske enote za družine in invalide, ki znašajo 2% celotnega fonda. Stanovanja za invalide so grajena po navodilih stroke za osebe s posebnimi potrebami. Zavod ŠDL bo tudi v letu 2016 poročal resornemu ministrstvu o zasedenosti kapacitet namenjenih bivanju študentov invalidov, ki so locirane na Hacquetovi ulici 3 in 6 v Ljubljani. Med spremljajoče prostore sodita še restavraciji v Rožni dolini in v študentskem domu Litostroj, centralna pralnica in delavnice ter športne sobe- fitnessi, učilnice in specialne učilnice ter TV sobe, pralnice in drugi pomožni prostori

Na lokacijah izven naselja so tudi štiri samostojne stanovanjske enote za študente: ena na Hacquetovi 3, eno na Hacquetovi 6, štiri na Rimski 7 A, ena na Bičevju 1- vse v Ljubljani.

Zavod je lastnik dveh počitniških enot v Umagu in na Malem Lošnju (Hrvaška). Skupaj je dvanajst ležišč, ki jih uporabljajo delavci, njihovi ožji družinski člani, upokojeni delavci in zunanji koristniki počitniških kapacitet, upravlja pa SPERT d.o.o..

Z vsemi svojimi objekti je Zavod lociran v izredno strnjenem okolju glavnega mesta, kjer je njegova utesnjenost že na meji možnega. Izrabljene so vse najmanjše možnosti za nova parkirišča ali kakšne druge načrte. Zavod bo v letu 2016 sodeloval z lokalno skupnostjo in se dogovarjal glede prireditev, ki jih organizira ŠDL oziroma Študentski svet stanovalcev, glede obratovalnega časa lokala, dajal pobude glede lokalne prometne ureditve.

Zavod poleg dejavnosti nastanitve študentov izvaja še druge storitve za stanovalce- oskrba s posteljnimi perilom, nudenje pralnic v blokih ter športnih in rekreacijskih površin in prostorov, prostorov za študij in druženje, prostorov za družine in osebe s posebnimi potrebami ter pripravo subvencionirane prehrane.

V letu 2016 namenimo 86 ležišč za invalide v kapacitetah, ki so prilagojene bivanju študentov invalidov. Ta številka ležišč vključuje tudi ležišča za spremljevalce invalidov, v kolikor gre v posameznem primeru za dvoposteljno sobo tudi za njihove spremljevalcev, če študent spremljevalca ima. Sicer pa so študenti invalidi nastanjeni tudi v drugih študentkih sobah odvisno od njihovih želja, potreb in zmožnosti.

### III. Uresničevanje poslanstva in vizije

Poslanstvo javnega zavoda Študentski dom Ljubljana v letu 2016 je izvajati naloge države na področju bivanja udeležencev visokošolskega izobraževanja.

Nabor dejavnosti zavoda izhaja iz njegove registracije. Med najpomembnejše sodi izvajanje javne službe, zavod pa je izvajal tudi nastanitvene dejavnosti/oddajanje lastnih kapacitet v najem za krajši čas v času, ko jih ne zasedajo študenti, v okviru gostinsko turistične dejavnosti, z namenom pridobivanja sredstev za izboljševanje standarda stanovalcem. Zavod bo omogočal organizacijo kulturnih in športnih prireditev.

Zavod bo v letu 2016 zagotavljal študentom, štipendistom, raziskovalcem, gostujočim profesorjem in strokovnim sodelavcem na osnovi Pravilnika o subvencioniranem bivanju študentov ter Pravil o nastanitvi v javni zavod Študentski dom Ljubljana kakovost storitev in bivalnih pogojev, ki omogočajo zdravo, prijetno in varno bivanje v estetskem in funkcionalno ustreznem okolju, ki spodbuja intelektualno ustvarjanje ob ustreznih pogojih za študijsko delo.

Zavod bo omogočal ustrezne pogoje tudi za študije, ki zahtevajo posebne prostorske pogoje, npr. študente likovne in glasbene umetnosti.

Ob tem bo zavod zagotavljal študentom kakovostno, zdravo, cenovno ustrežno prehrano s pomočjo državnih subvencij, prilagojeno tudi za športnike, študentske družine in posebno zahtevne skupine (vegetarijance...)

Zavod bo spodbujal kulturne in športne interesne dejavnosti stanovalcev ter njihovo ustvarjalnost in inovativnost. Zavod bo tako omogočal v okviru svojega delovanja interdisciplinarne projekte študentom, kamor se bodo lahko vključevali glede na smer svojega študija ali interesa. Zavod bo v ta namen po potrebi vzpostavil tudi stike s posamičnimi fakultetami ali inštituti.

Zavod bo zagotavljal odlične pogoje za bivanje, kakovostno zdravo prehrano in delovne pogoje za podiplomske študente, štipendiste raziskovalce in univerzitetne profesorje iz Slovenije in tujine.

Zavod bo razvijal nove koncepte kampusa, s posebno skrbjo za specifične perspektivne skupine, osebe s posebnimi potrebami, študentske družine, z omogočanjem kapacitet vrtca, z novim otroškim igriščem ter druge infrastrukture.

Študenti bodo lahko razvijali tudi interesne dejavnosti na področju trajnostnega razvoja, saj jim bo zavod omogočil ustvarjanje vrtov, sajenja sadnih dreves in kompostiranja.

Leto 2016 bo namenjeno polnemu razmahu športa, kulture, naravovarstva ter skrbi za študentske družine.

V letu 2016 bomo uresničevali predvsem naslednje zaveze:

- zagotavljanje kakovostnih storitev in optimalnih bivalnih pogojev dodiplomskim in podiplomskim študentom, ki študirajo na Univerzi v Ljubljani ali drugih visokošolskih zavodih, v subvencioniranih stanovanjskih prostorih s primernimi cenami, ob upoštevanju postavljenega cenzusa;
- zagotavljanje kakovostnih storitev in optimalnih bivalnih pogojev podiplomskim študentom III. stopnje- štipendistom in mladim raziskovalcem;
- zagotavljanje kakovostnih storitev in optimalnih bivalnih pogojev gostujočim profesorjem in strokovnim sodelavcem;
- kakovostno in cenovno ustrezno prehranjevanje s pomočjo državnih subvencij, ki zagotavlja, da študentje dobijo po en topel obrok dnevno, v času trajanja študijskega leta, razen poleti;
- spodbujanje kulturnih dejavnosti in ustvarjalnosti študentov stanovalcev ter omogočanje pridobivanja referenc ob njihovi dejavnosti.

Zavod bo v proces načrtovanja razvoja vključeval vse deležnike, študente, štipendiste, raziskovalce, profesorje, Univerzo v Ljubljani in zaposlene, sodeloval pa bo tudi z lokalno skupnostjo in ustanoviteljem, z namenom oblikovati razvojne dokumente in spremljanje le teh, da bi se v največji možni meri približali uporabnikom sistema.

Ključni cilji v letu 2016:

- zapolniti vse bivalne kapacitete na način, ki zadovolji potrebe stanovalcev;
- zagotoviti še tri sodobne učilnice za študente;
- zagotoviti nove notranje in zunanje športne površine;
- opremiti učilnice in druge prostore za vadbo in ustvarjanje na glasbenem in likovnem področju;
- zagotoviti brezžični internet v vseh sobah;
- zagotoviti nujno prenovo dotrajanega in nevarnega otroškega igrišča;
- zagotavljati stabilen naravovarstveni sistem z ločevanjem odpadkov ter energetsko sanacijo stavb;
- zagotoviti varno, zdravo in estetsko okolje z doslednim izvajanjem domskega reda;
- izboljšati pestrost ponudbe prehrane ter organizacijo dela v kuhinji;
- zagotoviti primerne delovne pogoje za zaposlene z vzpostavitvijo novih delovnih prostorov;
- zagotoviti višanje izobrazbenega standarda zaposlenih z zaposlovanjem dobro izobraženih novih zaposlenih ter s stalnim strokovnim izpopolnjevanjem vseh zaposlenih;
- zagotoviti povezovanje z drugimi študentskimi domovi ter mednarodno povezovanje s podobnimi domovi v EU.

#### IV. Organiziranost

Iz organigrama Zavoda je razvidna organizacijska struktura, ki je enostavna, vendar se delovni in komunikacijski stiki ter informacijski sistem tesno prepletajo med posameznimi notranjimi enotami. Sektorji se povezujejo po administrativni poti, tehnični in dejavnosti gostinstva. S tega vidika je vodenje zahtevno, še posebno, ko se Zavod vključuje v širše okolje. Na delo Zavoda vplivajo številni deležniki - ustanoviteljica/država, študentje/stanovalci, delavci, Univerza, ŠOU, starši/skrbniki, poslovni partnerji, zasebni najemodajalci, mediji, lokalno okolje in širša javnost. Upoštevanje tega kroga deležnikov predstavlja velik izziv ter sodi med zahtevne in odgovorne naloge vodenja.

Organi zavoda so:

- svet zavoda,



- direktor,
- študentski svet stanovalcev.

Direktorju pri vodenju pomaga strokovni kolegij direktorja.

Organ upravljanja zavoda je svet zavoda.

Svet zavoda sestavlja pet članov, in sicer:

- tri člane imenuje ustanovitelj na predlog ministrstva, pristojnega za visoko šolstvo in znanost,
- enega člana izvoli študentski svet stanovalcev izmed sebe in
- enega člana izvolijo zaposleni zavoda izmed sebe.

Člani sveta so lahko imenovani dvakrat zaporedoma. Svet zavoda ima predsednika in njegovega namestnika. Predsednika imenuje svet zavoda izmed predstavnikov ustanoviteljice. Svet zavoda je konstituiran, če je imenovana oziroma izvoljena več kot polovica njegovih članov.

Študentski svet stanovalcev je v skladu s 17. členom Sklepa o ustanovitvi organ vseh študentov, ki bivajo v zavodu. Sestavljajo ga po en predstavnik študentov iz vsakega študentskega bloka v Študentskem domu Ljubljana. Način dela in izvolitve predstavnikov v Študentski svet stanovalcev določa statut.

### **Pristojnosti**

#### **Svet zavoda:**

- nadzira zakonitost dela in poslovanja zavoda,
- spremlja, analizira in ocenjuje delo zavoda,
- sprejme program dela in finančni načrt zavoda,
- predlaga ustanoviteljici revizijo poslovanja,
- ocenjuje delo direktorja,
- določa vsebino pogodbe o bivanju študentov v zavodu in pri zasebnikih,
- daje soglasje k letnim in večletnim delovnim načrtom zavoda ter sprejema poročila o njihovi uresničitvi,
- odloča o uporabi presežka prihodkov nad odhodki,
- odloča o načinu pokrivanja presežka odhodkov nad prihodki,
- sprejema statut zavoda,
- potrjuje letno poročilo,
- sprejema domski red in cenik storitev zavoda,
- imenuje in razrešuje direktorja zavoda,
- sklepa pogodbo o zaposlitvi z direktorjem zavoda in izvaja druge pravice in obveznosti delodajalca v razmerju do direktorja,
- predlaga ustanoviteljici spremembo splošnih aktov, ki sodijo v pristojnost sveta zavoda,
- predlaga ustanoviteljici smernice glede ravnanja s stvarnim premoženjem zavoda,
- predlaga ustanoviteljici spremembo in razširitev dejavnosti in
- opravlja druge naloge v skladu s predpisi, tem sklepom in statutom.

#### **Direktor:**

- organizira in vodi delo ter poslovanje zavoda,
- vodi strokovno delo zavoda,
- predstavlja in zastopa zavod,
- predlaga poslovno politiko in ukrepe za njeno izvajanje,
- odgovarja za zakonitost dela,
- sprejema splošne akte, za katere ni pristojen drug organ po zakonu, tem sklepu ali statutu

- zavoda,
- organizira in usklajuje delovni proces,
  - skrbi za izvajanje odločitev sveta zavoda,
  - predlaga delovni program,
  - pripravi predlog domskega reda in cenika storitev zavoda,
  - pripravi letno poročilo,
  - pripravlja druga poročila o delu in poslovanju zavoda na zahtevo sveta zavoda,
  - skrbi za materialno in finančno poslovanje,
  - odloča o disciplinski odgovornosti delavcev,
  - odloča o posamičnih pravicah in obveznostih delavcev,
  - določi sistemizacijo delovnih mest in
  - opravlja druge naloge v skladu s predpisi, sklepom o ustanovitvi in statutom.

Zavod predstavlja in zastopa v pravnem prometu direktor, ki je tudi registriran pri pristojnem sodišču. Direktor lahko podeljuje pooblastila.

#### **Strokovni kolegij :**

Strokovni kolegij obravnava pomembnejše tekoče zadeve Program razvoja, Letni program dela, Letno poročilo ter pomaga direktorici pri odločitvah.

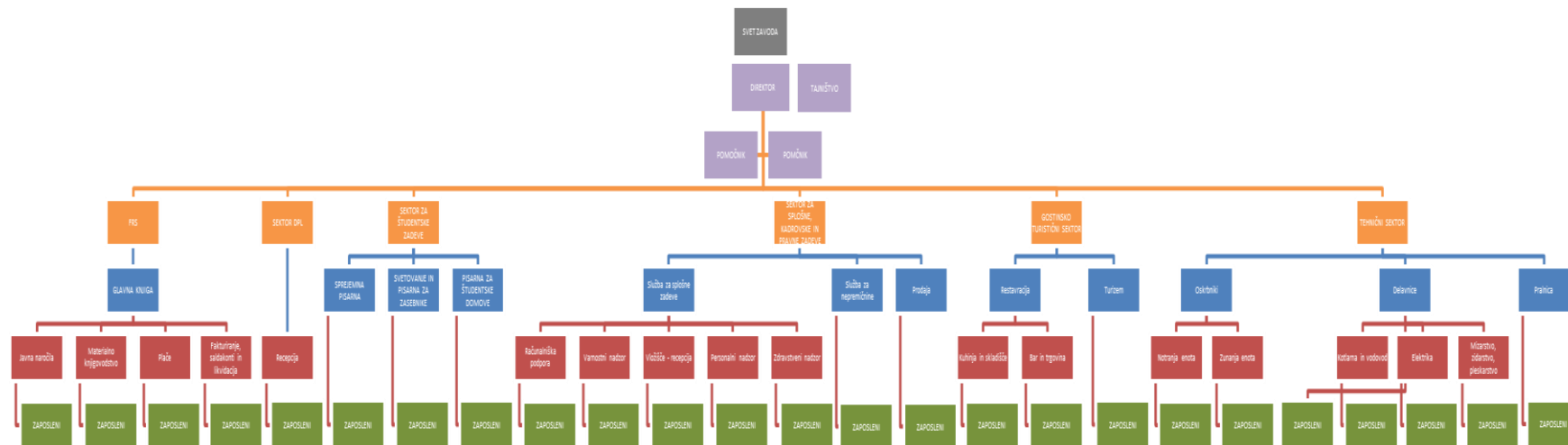
#### **Študentski svet stanovalcev:**

- daje mnenje pristojnim organom zavoda o statutu in vseh zadevah, ki se nanašajo na pravice in obveznosti študentov stanovalcev,
- sprejema letni program interesnih dejavnosti in ga uresničuje v skladu s finančnim predpisom zavoda.

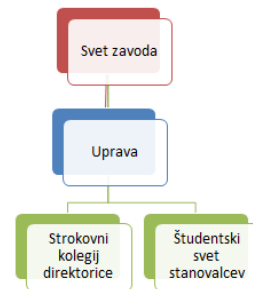
#### **Sindikati:**

Sindikati delujejo v skladu s Kolektivno pogodbo za javni sektor in Kolektivno pogodbo za vzgojo in izobraževanje.

# ORGANIGRAM



## ORGANI ZAVODA



## Sestava Sveta zavoda



## V. Zakonske in druge pravne podlage

### V.1. Zakoni, uredbe, pravilniki

Zakon o zavodih (Uradni list RS - stari, št. 12/91, Uradni list RS/I, št. 17/91 - ZUDE, Uradni list RS, št. 55/92 - ZVDK, 13/93, 66/93, 66/93, 45/94 - odl. US, 8/96, 31/00 - ZP-L, 36/00 - ZPDZC in 127/06 - ZJZP),

Zakon o visokem šolstvu (Uradni list RS, št. 32/12 - uradno prečiščeno besedilo, 40/12 - ZUJF, 57/12 - ZPCP-2D, 109/12 in 85/14),

Zakon o splošnem upravnem postopku (Uradni list RS, št. 24/06 - uradno prečiščeno besedilo, 105/06 - ZUS-1, 126/07, 65/08, 8/10 in 82/13),

Zakon o varstvu osebnih podatkov (Uradni list RS, št. 94/07 - uradno prečiščeno besedilo);

Zakon o delovnih razmerjih (Uradni list RS, št. 42/02, 79/06 - ZZZPB-F, 46/07 - odl. US, 103/07, 45/08 - ZArbit, 83/09 - odl. US, 40/12 - ZUJF in 21/13 - ZDR-1),

Zakon o urejanju trga dela (Uradni list RS, št. 80/10, 40/12 - ZUJF, 21/13, 63/13, 100/13, 32/14 - ZPDZC-1 in 47/15 - ZZSDT),

Zakon o zaposlitveni rehabilitaciji in zaposlovanju invalidov (Uradni list RS, št. 16/07 - uradno prečiščeno besedilo, 87/11, 96/12 - ZPIZ-2 in 98/14),

Zakon o pokojninskem in invalidskem zavarovanju (Uradni list RS, št. 109/06 - uradno prečiščeno besedilo, 114/06 - ZUTPG, 10/08 - ZVarDod, 98/09 - ZIUZGK, 38/10 - ZUKN, 61/10 - ZSVarPre, 79/10 - ZPKDPIZ, 94/10 - ZIU, 94/11 - odl. US, 105/11 - odl. US, 110/11 - ZDIU12, 40/12 - ZUJF in 96/12 - ZPIZ-2),

Zakon o javnih uslužbencih (Uradni list RS, št. 63/07 - uradno prečiščeno besedilo, 65/08, 69/08 - ZTFI-A, 69/08 - ZZavar-E in 40/12 - ZUJF),

Zakon o javnih zbiranjih (Uradni list RS, št. 64/2011-UPB5),

Zakon o prispevkih za socialno varnost (Uradni list RS, št. 5/96, 18/96 - ZDavP, 34/96, 87/97 - ZDavP-A, 3/98, 7/98 - odl. US, 106/99 - ZPIZ-1, 81/00 - ZPSV-C, 97/01 - ZSDP, 97/01, 62/10 - odl. US, 40/12 - ZUJF, 96/12 - ZPIZ-2, 91/13 - ZZVZZ-M, 99/13 - ZSVarPre-C in 26/14 - ZSDP-1),

Zakon o gostinstvu (Uradni list RS, št. 93/07 - uradno prečiščeno besedilo in 26/14 - ZKme-1B) in podzakonski predpisi,

Zakon o zdravstvenem varstvu in zdravstvenem zavarovanju (Uradni list RS, št. 72/06 - uradno prečiščeno besedilo, 114/06 - ZUTPG, 91/07, 76/08, 62/10 - ZUPJS, 87/11, 40/12 - ZUJF, 21/13 - ZUTD-A, 91/13, 99/13 - ZUPJS-C, 99/13 - ZSVarPre-C, 111/13 - ZMEPIZ-1, 95/14 - ZUJF-C in 47/15 - ZZSDT),

Zakon o prijavi prebivališča (Uradni list RS, št. 59/2006-ZPPreb-UPB 1, 111/2007),

Zakon o javnem naročanju (Uradni list RS, št. 12/13 - uradno prečiščeno besedilo, 19/14 in 90/14 - ZDU-11),

Zakon o ukrepih na področju plač in drugih stroškov dela za leto 2016 in drugih ukrepih v javnem sektorju (Uradni list RS, št. 90/15; ZUPPJS16),

Zakon o sistemu plač v javnem sektorju (Uradni list RS, št. 108/09 - uradno prečiščeno besedilo, 13/10, 59/10, 85/10, 107/10, 35/11 - ORZSPJS49a, 27/12 - odl. US, 40/12 - ZUJF, 46/13, 25/14 - ZFU, 50/14, 95/14 - ZUPPJS15 in 82/15),

Zakon o poroštvu Republike Slovenije za obveznosti Univerze v Ljubljani, Univerze v Mariboru in Študentske organizacije Slovenije, iz naslova kreditov, najetih za sofinanciranje razširitve in

posodobitve prostorskih pogojev in tehnološke opremljenosti ter izgradnjo in prenovo študentskih bivalnih zmogljivosti /ZPSRPPP/ (Uradni list RS, št., 24/2007-UPB1),  
Zakon o uveljavljanju pravic iz javnih sredstev (Uradni list RS, št. 62/10, 40/11, 40/12 – ZUJF, 57/12 – ZPCP-2D, 14/13, 56/13 – ZŠtip-1, 99/13, 14/15 – ZUUJFO, 57/15 in 90/15),  
Zakon o izvrševanju proračunov Republike Slovenije za leti 2016 in 2017 (ZIPRS1617) (Uradni list RS, št. 96/15),  
Zakon o računovodstvu (Uradni list RS, št. 23/99, 30/02 – ZJF-C in 114/06 – ZUE),  
Zakon o dohodnini (Uradni list RS, št. 13/11 – uradno prečiščeno besedilo, 9/12 – odl. US, 24/12, 30/12, 40/12 – ZUJF, 75/12, 94/12, 52/13 – odl. US, 96/13, 29/14 – odl. US, 50/14, 23/15 in 55/15),  
Zakon o višini povračil stroškov v zvezi z delom in nekaterih drugih prejemkov (Uradni list RS, št. 87/97, 9/98, 48/01 in 40/12 - ZUJF),  
Zakon o davku na dodano vrednost (Uradni list RS, št. 13/11 – uradno prečiščeno besedilo, 18/11, 78/11, 38/12, 83/12, 86/14 in 90/15),  
Zakon o davku od dohodka pravnih oseb (Uradni list RS, št. 117/06, 56/08, 76/08, 5/09, 96/09, 110/09 – ZDavP-2B, 43/10, 59/11, 24/12, 30/12, 94/12, 81/13, 50/14, 23/15 in 82/15),  
Zakon o subvencioniranju študentske prehrane (Uradni list RS, št. 86/14 - uradno prečiščeno besedilo),  
Zakon o stvarnem premoženju države in samoupravnih lokalnih skupnosti (Uradni list RS, št. 86/10, 75/12, 47/13 – ZDU-1G, 50/14, 90/14 – ZDU-1I, 14/15 – ZUUJFO in 76/15),  
Zakon o integriteti in preprečevanju korupcije (69/2011-UPB2),  
Zakon o davčnem postopku (Uradni list RS, št. 13/11 – uradno prečiščeno besedilo, 32/12, 94/12, 101/13 – ZDavNepr, 111/13, 25/14 – ZFU, 40/14 – ZIN-B, 90/14 in 91/15),  
Zakon o davku na izplačane plače (Uradni list RS, št. 21/2006 – ZDIP-UPB2),  
Zakon o nalezljivih boleznih (Uradni list RS št. 33/2006-ZNB-UPB1),  
Zakon o varnosti in zdravju pri delu (ZVZD -1) (Uradni list RS, št. 43/2011),  
Energetski zakon (Uradni list RS, št. 17/14 in 81/15) (Zakon o varstvu pred požarom (Uradni list RS, št. 3/2007-ZVPoz-UPB1, 9/2011, 83/2012 ),  
Zakon o varstvu okolja (Uradni list RS, št. 39/06 – uradno prečiščeno besedilo, 49/06 – ZMetD, 66/06 – odl. US, 33/07 – ZPNačrt, 57/08 – ZFO-1A, 70/08, 108/09, 108/09 – ZPNačrt-A, 48/12, 57/12, 92/13, 56/15 in 102/15),  
Zakon o graditvi objektov (Uradni list RS, št. 102/04 - uradno prečiščeno besedilo, 14/05 - popr., 92/05 - ZJC-B, 93/05 - ZVMS, 111/05 - odl. US, 126/07, 108/09, 61/10 - ZRud-1, 20/11 - odl. US, 57/12, 101/13 - ZDavNepr in 110/13, 19/15),  
Zakon o interventnih ukrepih (Uradni list RS, št. 94/10, 110/11 - ZDIU12 in 40/12 - ZUJF),  
Zakon o dodatnih interventnih ukrepih za leto 2012 (ZDIU12) (Ur.l. RS, št. 110/2011, 40/2012-ZUJF, 43/2012),  
Zakon o množičnem vrednotenju nepremičnin (Uradni list RS, št. 50/06, 87/11, 40/12 - ZUJF in 22/14 - odl. US),  
Zakon za uravnoteženje javnih financ (Uradni list RS, št. 40/12, 96/12 – ZPIZ-2, 104/12 – ZIPRS1314, 105/12, 25/13 – odl. US, 46/13 – ZIPRS1314-A, 56/13 – ZŠtip-1, 63/13 – ZOsn-I, 63/13 – ZJAKRS-A, 99/13 – ZUPJS-C, 99/13 – ZSVarPre-C, 101/13 – ZIPRS1415, 101/13 – ZDavNepr, 107/13 – odl. US, 85/14, 95/14, 24/15 – odl. US, 90/15 in 102/15),

Zakon o raziskovalni in razvojni dejavnosti (Uradni list RS, št. 22/2006-UPB1, 61/2006-ZDru-1, 112/2007, 9/2011, 57/2012-ZPOP-1A),

Zakon o varstvu kulturne dediščine ( Uradni list RS, št.: 16/2008, 123/08, 8/2011- ORZVKD39, 90/2012 in 111/2013),

Zakon o javnih finanah (Uradni list RS, št. 11/11 – uradno prečiščeno besedilo, 14/13 – popr., 101/13, 55/15 – ZFisP in 96/15 – ZIPRS1617),

Proračun Republike Slovenije za leto 2016 (Uradni list RS, št., 96/15),

Uredba o upravnem poslovanju (Uradni list RS, št. 20/05, 106/05, 30/06, 86/06, 32/07, 63/07, 115/07, 31/08, 35/09, 58/10, 101/10 in 81/13),

Uredba o stvarnem premoženju države in samoupravnih lokalnih skupnosti (Uradni list RS, št. 34/11, 42/12, 24/13 in 10/14),

Uredba o plačah direktorjev v javnem sektorju (Uradni list RS, št. 73/05, 103/05, 12/06, 36/06, 46/06, 77/06, 128/06, 37/07, 95/07, 112/07, 104/08, 123/08, 21/09, 61/09, 91/09, 3/10, 27/10, 45/10, 62/10, 88/10, 94/10 –

ZIU, 10/11, 45/11, 53/11, 86/11, 26/12, 41/12, 90/12, 24/13, 75/13, 79/13, 108/13, 15/14, 43/14, 6/15, 57/15 in 98/15),

Uredba o enotni metodologiji in obrazcih za obračun in izplačilo plač v javnem sektorju (Uradni list RS, št. 14/09, 23/09, 48/09, 113/09, 25/10, 67/10, 105/10, 45/12, 24/13, 51/13, 12/14, 24/14, 52/14, 59/14, 24/15 in 3/16),

Uredba o delovni uspešnosti iz naslova povečanega obsega dela za javne uslužbence (Uradni list RS, št. 53/2008, 89/2008, 98/2009-ZIUZGK, 94/2010-ZIU),

Uredba o napredovanju javnih uslužbencev v plačne razrede (Uradni list št. 51/2008, 91/2008, 113/2009),

Uredba o dokumentih razvojnega načrtovanja in postopkih za pripravo predloga državnega proračuna in proračunov samoupravnih lokalnih skupnosti (Uradni list RS, št. 44/07 in 54/10),

Uredba o enotni metodologiji za pripravo in obravnavo investicijske dokumentacije na področju javnih financ (Uradni list RS, št. 60/2006, 54/2010),

Uredba Evropskega parlamenta in sveta (ES) št. 852/2004 z dne 29.04.2004 o higieni živil,

Uredba o izvajanju uredbe (EU) o zagotavljanju informacij o živilih potrošnikom (Uradni list RS, št. 6/14),

Uredba o načinu, predmetu in pogojih izvajanja obvezne državne gospodarske službe izvajanja meritev, pregledovanja in čiščenja kurilnih naprav, dimnih vodov in zračnikov zaradi varstva okolja in učinkovite rabe energije, varstva človekovega zdravja pred požarom (Uradni list RS, št. 129/04, 57/06, 105/07, 102/08, 94/13 in 106/15),

Uredba o zelenem javnem naročaju (Uradni list RS, št. 102/11, 18/12, 24/12, 64/12, 2/13 in 89/14)

Uredba o javnem financiranju visokošolskih zavodov in drugih zavodov (Uradni list RS, št. 7/11, 64/12 in 12/13),

Uredba o načinu priprave kadrovskega načrta posrednih uporabnikov proračuna in metodologiji spremljanja njihovega izvajanja za leti 2016 in 2017 (Uradni list RS, št. 103/15),

Uredba o plačah in drugih prejemkih javnih uslužbencev za delo v tujini (Uradni list RS, št. 14/09, 16/09 - popr., 23/09, 51/10, 67/10, 80/10, 41/12, 68/12, 47/13, 96/14, 39/15, 57/15, 73/15, 98/15 in 6/16),

Uredba o enotni metodologiji za pripravo in obravnavo investicijske dokumentacije na področju javnih financ (Uradni list RS, št. 60/06 in 54/10),

Uredba o dokumentih razvojnega načrtovanja in postopkih za pripravo predloga državnega proračuna (Uradni list RS, št. 54/10),

Uredba o dokumentih razvojnega načrtovanja in postopkih za pripravo predloga državnega proračuna (Uradni list RS, št. 54/2010),

Uredba o sejinah in povračilih stroškov v javnih skladih, javnih agencijah, javnih zavodih in javnih gospodarskih zavodih (Uradni list RS, št. 16/2009, 107/2010, 66/2012, 51/2013 in 6/15 v povezavi s sklepom Vlade RS št. 00712-35/2005/23 z dne 15. 2. 2007,

Pravilnik o določitvi neposrednih in posrednih proračunskih uporabnikov državnega in občinskih proračunov (Uradni list RS, št. 46/2003),

Pravilnik o subvencioniranju bivanja študentov (Uradni list RS, št. 22/2001, 35/2006, 75/2008, 97/2010, 46/2012, 55/2013 ),

Pravilnik o šolninah in bivanju v študentskih domovih za Slovence brez slovenskega državljanstva in tujce v Republiki Sloveniji (Uradni list RS št. 70/2008),

Pravilnik o vodenju evidence v upravnem postopku (Uradni list RS, št. 18/2003, 7/2006),

Pravilnik o izvrševanju zakona o prijavi prebivališča (Uradni list RS, št. 105/2001, 78/2002, 57/2007, 67/2008),

Pravilnik o napredovanju javnih uslužbencev v plačne razrede (Uradni list RS, št. 110/08 in 12/15),

Slovenski računovodski standardi (Uradni list RS, št. 118/05, 10/06 – popr., 58/06, 112/06 – popr., 112/06 – popr., 3/07, 12/08, 119/08, 1/10, 90/10 – popr., 80/11, 2/12, 64/12, 94/14, 2/15 – popr., 95/15 in 98/15),

Pravilnik o načinu in stopnjah odpisa neopredmetenih dolgoročnih sredstev in opredmetenih osnovnih sredstev (Uradni list RS, št. 45/05, 138/06, 120/07, 48/09, 112/09, 58/10, 108/13 in 100/15),

Pravilnik o merilih za ugotavljanje delovne uspešnosti direktorjev s področja visokega šolstva, znanosti in tehnologije (Uradni list RS, št. 31/2006),

Pravilnik o sestavljanju letnih poročil za proračun, proračunske uporabnike in druge osebe javnega prava (Uradni list RS, št. 115/2002, 21/2003, 134/2003, 126/2004, 120/2007, 124/2008, 58/2010 (60/2010 popr., 104/2010, 104/2011)),

Pravilnik o enotnem kontnem načrtu za proračun, proračunske uporabnike in druge osebe javnega prava (Uradni list RS, št. 112/09, 58/10, 104/10, 104/11, 97/12, 108/13, 94/14 in 100/15),

Pravilnik o razčlenjevanju in merjenju prihodkov in odhodkov pravnih oseb javnega prava (Uradni list RS, št. 134/03, 34/04, 13/05, 114/06 – ZUE, 138/06, 120/07, 112/09, 58/10, 97/12 in 100/15),

Pravilnik o obrazcu za obračun davka na izplačane plače (Uradni list RS, št. 89/2004),

Pravilnik o subvencioniranju študentske prehrane (Uradni list RS, št. 72/14),

Pravilnik o zdravstvenih zahtevah za osebe, ki pri delu v proizvodnji in prometu z živili prihajajo v stik z živili (Uradni list RS, št. 82/2003, 25/2009),

Pravilnik o minimalnih tehničnih pogojih in o minimalnem obsegu storitev za opravljanje gostinske dejavnosti (Uradni list RS, št. 21/14),

Pravilnik o merilih za določitev obratovalnega časa gostinskih obratov in kmetij na katerih se opravlja gostinska dejavnost (Uradni list RS, št. 78/1999, 107/2000, 30/2006, 93/2007),

Pravilnik o osebni varovalni opremi (Uradni list RS, št. 29/2005, 23/2006, 17/2011-ZTZPUS-1, 76/2011),

Pravilnik o preventivnih zdravstvenih pregledih delavcev (Uradni list RS, št. 87/2002, (29/2003 popr.), 124/2006, 43/2011-ZVZD-1),



Pravilnik o zahtevah za zagotavljanje varnosti in zdravja delavcev na delovnih mestih (Uradni list RS, št. 89/1999, 39/2005, 43/2011-ZVZD-1),  
Pravilnik o varovanju delavcev pred tveganji zaradi izpostavljenosti hrupa pri delu (Uradni list RS, št. 17/06, 18/06 - popr. in 43/11 - ZVZD-1),  
Pravilnik o varnosti in zdravju pri uporabi delovne opreme (Uradni list RS, št. 101/2004, 43/2011-ZVZD-1),  
Pravilnik o prvih meritvah in obratovalnem monitoringu odpadnih voda (Uradni list RS, št. 94/14 in 98/15),  
Pravilnik o pitni vodi (Uradni list RS, št. 19/04, 35/04, 26/06, 92/06, 25/09 in 74/15),  
Pravilnik o požarnem redu (Uradni list RS, št. 52/2007, 34/2011, 101/2011),  
Pravilnik o preizkušanju hidrantih omrežij (Uradni list RS, št. 22/1995, 102/2009),  
Pravilnik o projektni dokumentaciji (Uradni list RS, št. 55/2008),  
Pravilnik o učinkoviti rabi energije v stavbah (Uradni list RS, št. 52/2010),  
Pravilnik o pregledovanju in preizkušanju vgrajenih sistemov aktivne požarne zaščite (Uradni list RS, št. 45/2007, 102/2009),  
Pravilnik o varnosti dvigal (Uradni list RS, št. 83/07, 17/11 - ZTZPUS-1 in 81/11).

Sklep o ustanovitvi javnega zavoda "Študentski dom Ljubljana (Uradni list RS, št. 67/12, 24/13, 63/13 in 79/15),

Statut Univerze v Ljubljani (Uradni list RS, št. 8/05, 118/05, 72/06, 76/06 – popr., 59/07, 82/07 – popr., 81/07, 5/08, 42/08, 62/08, 3/09, 14/09, 38/09, 48/09, 55/09, 3/10, 47/10, 18/11, 26/11, 89/11, 26/12, 38/12, 50/12, 56/12, 35/13, 83/13, 22/14, 35/14, 57/14, 16/15, 82/15, 92/15 in 4/16),

Nacionalni program visokega šolstva Republike Slovenije (Uradni list RS, št. 20/2002),  
Resolucija o nacionalnem programu visokega šolstva 2011-2020 (ReNPVŠ11-20) (Uradni list RS, št. 41/2011),

Kolektivna pogodba za javni sektor (Uradni list RS, št. 57/08, 23/09, 91/09, 89/10, 89/10, 40/12, 46/13, 95/14 in 91/15),  
Kolektivna pogodba za dejavnost vzgoje in izobraževanja v RS (Uradni list RS, št. 52/94, 49/95, 34/96, 45/96 – popr., 51/98, 28/99, 39/99 – ZMPUPR, 39/00, 56/01, 64/01, 78/01 – popr., 56/02, 43/06 – ZKoliP, 60/08, 79/11, 40/12, 46/13 in 106/15),  
Aneks h kolektivni pogodbi za dejavnost vzgoje in izobraževanja v Republiki Sloveniji (Uradni list RS, št. 52/1994 št. 49/1995, 34/1996 (45/1996 popr.), 51/1998, 28/1999, 39/2000, 56/2001, 64/2001 (78/2001 popr.), 56/2002, 52/2007, 60/2008, 33/2010, 83/2010, 79/2011, 40/2012, 3/2013, 46/2013, 67/2013),  
Kolektivna pogodba za negospodarske dejavnost v Republiki Sloveniji (Uradni list RS, št. 18/91-I, 53/92, 13/93 – ZNOIP, 34/93, 12/94, 18/94 – ZRPJZ, 27/94, 59/94, 80/94, 64/95, 19/97, 37/97, 87/97 – ZPSDP, 3/98, 3/98, 39/99 – ZMPUPR, 39/99, 40/99 – popr., 99/01, 73/03, 77/04, 115/05, 43/06 – ZKoliP, 71/06, 138/06, 65/07, 67/07, 57/08 – KPJS, 67/08, 1/09, 2/10, 52/10, 2/11, 3/12, 40/12, 1/13, 46/13, 95/14 in 91/15),  
Aneks h kolektivni pogodbi za raziskovalno dejavnost (Uradni list RS, št. 61/08),  
Aneks št. 8 h kolektivni pogodbi za javni sektor (Uradni list RS, 91/15),

Stavkovni sporazum (Uradni list RS, št. 46/13),

Dogovor o zagotavljanju plačila ur za sindikalno delo (Uradni list RS, št. 87/2008 in 17/2011),

Dogovor o ukrepih na področju stroškov dela in drugih ukrepih v javnem sektorju za leto 2016 (Uradni list RS, št. 91/15).

Navodilo o pripravi zaključnega računa državnega in občinskih proračunov ter metodologije za pripravo poročila o doseženih ciljih in rezultatih neposrednih in posrednih uporabnikov proračuna (Uradni list RS, št. 12/01, 10/06, 8/07 in 102/10),

Navodila o predložitvi letnih poročil pravnih oseb javnega prava (Uradni list RS, št. 14/09 in 109/10),

Sklep ministra št. 6000-24/2014/1 o subvencioniranju bivanja študentov v študijskem letu 2014/2015 z dne 31.07.2014,

Sklep ministra za izobraževanje, znanost in šport o subvencioniranju bivanja študentov v študijskem letu 2015/2016 /št. 6000-8/2015/1 z dne 20.07.2015,

Dogovor o ukrepih na področju stroškov dela in drugih ukrepih v javnem sektorju za leto 2016 (Uradni list RS, št. 91/15).

**Poleg ZIPRS1617 smo pri pripravi Letnega programa dela za leto 2016 upoštevali tudi druge veljavne finančne predpise:**

Navodilo o pripravi finančnih načrtov posrednih uporabnikov državnega in občinskih proračunov (Uradni list RS, št. 91/00 in 122/00),

Navodila ministrstva za pripravo letnega programa dela za leto 2016 številka 6000-103/2016/5, z dne 20.01.2016.

Upoštevali smo tudi pogodbo, sklenjeno med Ministrstvom za izobraževanje, znanost in šport, Centrom RS za mobilnost in evropske programe izobraževanja in usposabljanja, Javnim skladom RS za razvoj kadrov in štipendije ter Študentskim domom Ljubljana.

V.2. Interni akti zavoda

SEZNAM VELJAVNIH PRAVILNIKOV NA DAN 20.02.2016

Številka	Datum sprejetja zadnje spremembe	Ime akta
<b>01</b>		<b>Temeljni akti</b>
014 15/1/1	14. 3. 2013	Statut javnega zavoda Študentski dom Ljubljana
014 15/1/2	21. 1. 2013	Poslovnik o delu Sveta zavoda Študentski dom Ljubljana
014 15/1/2/1	14.11.2013	Poslovnik o delu Sveta zavoda Študentski dom Ljubljana
014 15/1/3	30.09.2013	Akt o organiziranosti stanovalcev
014 15/1/3/1	12.12.2014	Akt o organiziranosti stanovalcev_ UPB1
014 15/1/4	30.09.2013	Volilni pravilnik Študentskega sveta stanovalcev Študentskih domov v Ljubljani.
014 15/1/5	15.09.2013	Domski red – 13/14
014 15/1/5/1	22.05.2014	Spremembe in dopolnitve DR
014 15/1/5/2	22.05.2014	Domski red UPB-1
014 15/1/5/3	27.10.2014	Spremembe in dopolnitve DR
014 15/1/5/4	27.10.2014	Domski red – UPB2
014 15/1/5/5	14.09.2015	Domski red
014 15/1/6	21.01.2014	Ustanovitveni akt Društva Študentskega sveta stanovalcev
014 15/1/7	29.07.2013	Pravila o nastanitvi v javni zavod Študentski dom Ljubljana
014 15/1/7/1	12.09.2013	Sprememba Pravil o nastanitvi v javni zavod Študentski dom Ljubljana
014 1/05/1/7/2	19.05. 2014	Sprememba Pravil o nastanitvi v javni zavod Študentski dom Ljubljana
014 1/05/1/7/3	26.06.2014	Sprememba Pravil o nastanitvi v javni zavod Študentski dom Ljubljana
<b>02</b>		<b>Pravilniki s področja varstva osebnih podatkov in kadrov</b>
014 15/2/1	13.09.2013	Načrt integritete
014 15/2/2	30.06.2013	Pravilnik o varstvu osebnih podatkov
014 15/2/2/1	24.09.2013	Pravilnik o spremembah in dopolnitvah pravilnika o varstvu osebnih podatkov
014 15/2/2/2	24.09.2013	Pravilnik o varstvu osebnih podatkov, UPB-1
014 15/2/2/3/	14.11.2013	Pravilnik o spremembah in dopolnitvah pravilnika o varstvu osebnih podatkov
014 15/2/2/4	14.11.2013	Pravilnik o varstvu osebnih podatkov, UPB-2
014 15/2/3	30.06.2013	Katalog zbirk osebnih podatkov v študentskem domu Ljubljana
014 15/2/3/1	14.11.2013	Katalog zbirk osebnih podatkov v študentskem domu Ljubljana UPB 1
014 15/2/3/2	01.03.2014	Sklep o spremembah in dopolnitvah kataloga zbirk osebnih podatkov v študentskem domu Ljubljana
014 15/2/3/3	01.03.2014	Katalog zbirk osebnih podatkov v študentskem domu Ljubljana- UPB 2

Številka	Datum sprejetja zadnje spremembe	Ime akta
014 15/2/4	30.05.2013	Katalog informacij javnega značaja
014 15/2/4/1	09.06.2015	Katalog informacij javnega značaja
01415/2/5/ 2014	27.03.2014	Pravilnik o delovanju administratorjev internetnega omrežja v Študentskem domu Ljubljana
01415/2/5/1 2015	02.02.2015	Pravilnik o študentskem internetnem omrežju v Študentskem domu Ljubljana
01415/2/5/2 2015	26.11.2015	Pravilnik o študentskem internetnem omrežju v Študentskem domu Ljubljana- nov
<b>03</b>		<b>Pravilniki s področja varnosti</b>
014 15/3/1	30.06.2013	Požarni red.
014 15/3/2	30.06.2013	Izjava o varnosti z oceno tveganja
014 15/3/3	30.06.2013	Pravilnik o osebni varovalni opremi, ki jo delavci Študentskih domov v Ljubljani uporabljajo pri delu
014 15/3/4	30.06.2013	Pravilnik o delu higienske komisije
014 15/3/5 014 15/3/7	11.09.2013 02.02.2016 prenehanje	Pravilnik o prepovedi uživanja psihoaktivnih snovi na delovnem mestu, ter odreditvi in izvajanju preizkusa alkoholiziranosti in drugih prepovedanih psihoaktivnih substanc
014 15/3/6	11.09.2013	Pravilnik o ukrepih za varovanje delavcev pred nasiljem, trpinčenjem, spolnim in drugim nadlegovanjem ter pred drugim oblikam psihosocialnih tveganj na delovnih mestih
014 15/3/7	02.02.2016	Pravilnik o ugotavljanju psihofizičnih stanj delavcev na delu
<b>04</b>		<b>Pravilniki s področja organizacije in kadrov</b>
014 15/4/1	28. 2. 2013	Pravilnik o sistemizaciji delovnih mest
014 15/4/2	30.06.2013	Pravilnik o izobraževanju zaposlenih
014 15/4/3	16.06.2014	Pravilnik o vrednotenju dela študentov za izvajanje projektov.
<b>05</b>		<b>Pravilniki s področja poslovanja</b>
01415/5/1	30.06.2013	Pravilnik o uvedbi in uporabi klasifikacijskega in signirnega načrta
01415/5/1/1	01.08.2013	Pravilnik o uvedbi in uporabi klasifikacijskega in signirnega načrta <i>spremembe in dopolnitve prilog Klasifikacijski načrt in Signirni načrt ( čistopis z označbo sprememb)</i>
01415/5/1/2	01.08.2013	Pravilnik o uvedbi in uporabi klasifikacijskega in signirnega načrta UPB 1- <i>spremembe in dopolnitve prilog Klasifikacijski načrt in Signirni načrt ( čistopis z označbo sprememb)</i>
01415/5/1/3	13.11.2013	Pravilnik o spremembah in dopolnitvah pravilnika o uvedbi in uporabi klasifikacijskega načrta
01415/5/1/4	13.11.2013	Pravilnik o uvedbi in uporabi klasifikacijskega in signirnega načrta UPB 2
01415/5/1/5	25.11.2013	Sklep o spremembi priloge h klasifikacijskem in signirnem načrtu ( popr.)

Številka	Datum sprejetja zadnje spremembe	Ime akta
01415/5/1/6	25.11.2013	Pravilnik o uvedbi in uporabi klasifikacijskega in signirnega načrta ( s popravkom priloge) UPB 3
01415/5/1/7	11.03.2014	Sklep o spremembi priloge h klasifikacijskem in signirnem načrtu ( popr.)
01415/5/1/8	17.03. 2014	Pravilnik o uvedbi in uporabi klasifikacijskega in signirnega načrta ( s popravkom priloge) UPB 4
01415/5/1/9	16.09.2015	Pravilnik o uvedbi in uporabi klasifikacijskega in signirnega načrta
01415/5/2	30.06.2013	Pravilnik o podpisovanju dokumentov
01415/5/2/1	13.11.2013	Pravilnik o spremembah in dopolnitvah Pravilnika o podpisovanju dokumentov
01415/5/2/2	13.11.2013	Pravilnik o podpisovanju dokumentov- UPB1
01415/5/2/3	04.05.2015	Pravilnik o spremembah in dopolnitvah Pravilnika o podpisovanju dokumentov
01415/5/2/4	04.05.2015	Pravilnik o podpisovanju dokumentov- UPB2
01415/5/3/	30.06.2013	Pravilnik o ravnanju s pisarniškim in dokumentarnim gradivom
01415/5/3/1	13.11.2013	Pravilnik o ravnanju s pisarniškim in dokumentarnim gradivom- nov
01415/5/3/2	04.05.2015	Spremembe in dopolnitve Pravilnika o ravnanju s pisarniškim in dokumentarnim gradivom
01415/5/3/3	04.05.2015	Pravilnik o ravnanju s pisarniškim in dokumentarnim gradivom UPB1
01415/5/3/4	11.09.2015	Pravilnik o ravnanju s pisarniškim in dokumentarnim gradivom (nov)
014 15/5/4	30.06.2013	Pravilnik o poslovnem in delovnem času, uradnih urah in obratovalnem času, razporejanju ter evidentiranju delovnega časa
014 15/5/4/1	30.07.2013	Pravilnik o poslovnem in delovnem času, uradnih urah in obratovalnem času, razporejanju ter evidentiranju delovnega časa- <i>spremembe in dopolnitve</i>
014 15/5/4/2	30.07.2013	Pravilnik o poslovnem in delovnem času, uradnih urah in obratovalnem času, razporejanju ter evidentiranju delovnega časa- UPB1
014 15/5/4/3	20.06.2014	Pravilnik o spremembah in dopolnitvah pravilnika o poslovnem in delovnem času, uradnih urah in obratovalnem času, razporejanju ter evidentiranju delovnega časa-
014 15/5/4/4	25.03.2015	Pravilnik o spremembah in dopolnitvah pravilnika o poslovnem in delovnem času, uradnih urah in obratovalnem času, razporejanju ter evidentiranju delovnega časa
014 15/5/4/5	25.03.2015	Pravilnik o poslovnem in delovnem času, uradnih urah in obratovalnem času, razporejanju ter evidentiranju delovnega časa- UPB2
014 15/5/4/6	26.11.2015	Pravilnik o spremembah in dopolnitvah Pravilnika o

Številka	Datum sprejetja zadnje spremembe	Ime akta
		poslovnem in delovnem času, uradnih urah in obratovalnem času, razporejanju ter evidentiranju delovnega časa
014 15/5/4/7	26.11.2015	Pravilnik o poslovnem in delovnem času, uradnih urah in obratovalnem času, razporejanju ter evidentiranju delovnega časa- UPB3
014 15/5/5	5. 3. 2013	Pravilnik o oglaševanju v javnem zavodu Študentski dom Ljubljana
014 15/5/6	30.06.2013	Pravilnik o prometu in parkiranju na površinah Zavoda.
014 15/5/7	09.10.2015	Pravilnik o delovanju fitnessov
<b>06</b>		<b>Pravilniki s področja financ</b>
014 15/6/1	30.06.2013	Pravilnik o organizaciji računovodstva in finančnem poslovanju
014 15/6/2	30.06.2013	Pravilnik o notranjem revidiranju.
014 15/6/3	30.06.2013	Navodila o popisu sredstev in obveznosti do njihovih virov
014 15/6/4	30.07.2013	Navodila o popisu sredstev in obveznosti do njihovih virov- <i>redakcijski popravek</i>
014 15/6/5	30.07.2013	Navodila o popisu sredstev in obveznosti do njihovih virov- UPB 1
014 15/6/6	25.01.2016	Interni akt o popisu poslovnih prostorov, dodelitvi oznak poslovnim prostorom in pravilih za dodeljevanje zaporednih števil računov
<b>07</b>		<b>Pravilniki s področja stvarnega premoženja</b>
01415/7/1	30.06.2013	Pravilnik o službenih stanovanjih.
01415/7/2	01.05.2013	Pravilnik o organiziranju in gospodarjenju s počitniškimi enotami ŠDL
01415/7/2/1	18.06.2014	Spremembe in dopolnitve Pravilnika o organiziranju in gospodarjenju s počitniškimi enotami ŠDL
<b>08</b>		<b>Pravilniki s področja premoženja</b>
014 15/8/1	30.05.2013	Pravilnik o uporabi službenih vozil.
014 15/8/2	15.03.2015	Pravilnik o dodeljevanju in uporabi službenih telefonov.

## VI. Cilji zavoda v letu 2016

Osnovna dejavnost Zavoda ostaja nastanitev študentov, želimo pa še naprej višati kakovost osnovne in spremljajočih storitev, standard bivanja ter uvesti tudi dodano vrednost vključevanja študentov v življenje ŠDL.

Zavod bo ustvarjal lastna sredstva z opravljanjem javne službe in tržnimi dejavnostmi. Podroben opis sredstev, s katerimi razpolaga zavod, je v finančnem načrtu.

Število prodanih obrokov subvencionirane prehrane želimo ohraniti ter tako preseči splošni trend, ki je nastopil v celotni Sloveniji in je zaskrbljujoč- 30% padec koriščenja študentske prehrane v obdobju od leta 2013 do konca 2015.

Tudi v letu 2016 bo moral Zavod iskati nove oblike zapolnjevanja kapacitet bivanja, saj se posebno poleti bistveno zmanjša število študentov. Mnogi, predvsem absolventi, odhajajo že konec junija (kljub temu, da pravilnik določa 12 mesečno bivanje) ter tujci. Kapacitete bomo tržili za kratkotrajno bivanje.

Poudarki iz Letnega programa dela za leto 2016 :

- Zagotavljanje kakovostnih storitev za študente;
- Zagotavljanje zdravega in varnega bivanja, ki omogoča študentom kakovosten študij;
- Zagotavljanje kakovostnega, racionalnega in učinkovitega poslovanja;
- Ohranjanje in obnavljanje stavbnega fonda ter opreme;
- Skrb za trajnostni razvoj;
- Vključevanje študentov v razvoj zavoda;
- Pomoč študentom pri pridobivanju praktičnih kompetenc, v povezavi z njihovim študijem.

VI. 1. Vpis				
Dolgoročni cilj – 2018: Povečati vpis študentov, študentov – oseb s posebnimi potrebami, specifičnih skupin (športnikov, umetnikov, družin), mladih raziskovalcev ter povečati število nastanitev gostujočih profesorjev				
Cilj 2016	Ukrepi za doseg cilja	Kazalnik 2016	Vrednost kazalnika 2016	Izhodiščna vrednost kazalnika 2015
1. Izboljšati informiranost ciljne javnosti s pomočjo različnih komunikacijskih poti	1. Posodobitev spletne strani z boljšo strukturo informacij	1. Posodobljena spletna stran z boljšo strukturo informacij	1	0
	2. Prilagoditev spletne strani za izvedbo postopka nastanitve na spletu	1. Posodobljena spletna stran z možnostjo vstopa v nastanitveno aplikacijo	1	0
	3. Obveščanje javnosti s pomočjo Facebook (FB) strani	1. Število obiskov FB strani	700 ogledov dnevno	600 ogledov dnevno
	4. Izdaja informativnih zloženek	1. Bodoči stanovalec prejme zloženke ob priložnostih	2 prireditvi -Informativa -Arena -predstavitev ŠDL srednješolcem – 3 x po SŠ centrih - dan odprtih vrat ŠDL	2 prireditvi -Informativa -Arena - predstavitev ŠDL srednješolcem – 2 x po SŠ centrih
	5. Priprava celostne podobe zavoda	1. Izvedba označb poti v kampusih	1 Rožna dolina 1 Mestni log	0
2. Zmanjšati administrativne ovire	1. Digitalizacija poslovanja	1. Pripraviti razpis za celovito aplikacijo za nastanitev , bivanje	1 razpis za izvedbo	1 posodobitev obstoječega programa
3. Posodobitev kapacitet-prilaganje potrebam	1. Posodobitev kapacitet- otroško	1.	40%	10%



VI. 1. Vpis				
Dolgoročni cilj – 2018: Povečati vpis študentov, študentov – oseb s posebnimi potrebami, specifičnih skupin (športnikov, umetnikov, družin), mladih raziskovalcev ter povečati število nastanitev gostujočih profesorjev				
Cilj 2016	Ukrepi za doseg cilja	Kazalnik 2016	Vrednost kazalnika 2016	Izhodiščna vrednost kazalnika 2015
študentov	igrišče	Izvedba otroškega igrišča v RD		
	2. Posodobitev bivalnih kapacitet	1. Preureditev sob v enoposteljne	20 dvoposteljnih v enoposteljne	10 dvoposteljnih v 10 enoposteljnih
	3. Namenska nastanitev v domu s posebno opremo	1. Dom IV, namenjen prvenstveno športnikom, študentom glasbe	1 dom	0

VI. 2. Bivanje				
Dolgoročni cilj – 2018 : Zagotavljati kakovostno bivanje - dobro počutje in pogoje za študijsko delo				
Cilj 2016	Ukrepi za doseg cilja	Kazalnik 2016	Vrednost kazalnika 2016	Izhodiščna vrednost kazalnika 2015
1. Zmanjšati administrativne ovire	1. Liberalizacija preselitev	1. Priprava metodologije za merjenje deleža zadovoljnih študentov z namestitvijo	1	( ni bilo tovrstnih meritev)
2. Vzpostavitev kakovostnega sistema obveščanja	1. Digitalizacija poslovanja	1. Število uporab Aplikacije MojŠtudent, s katero uprava obvešča študente in študenti sporočajo svoje želje in zahteve upravi ter omogoča prijavljanje na dogodke, prijavo prenočevalcev, in	119.706 vstopov v aplikacijo	119.706 vstopov novincev in podaljšancev v aplikacijo

VI. 2. Bivanje					
Dolgoročni cilj – 2018 : Zagotavljam kakovostno bivanje - dobro počutje in pogoje za študijsko delo					
Cilj 2016	Ukrepi za doseg cilja	Kazalnik 2016	Vrednost kazalnika 2016	Izhodiščna vrednost kazalnika 2015	
		ki krmili internet za študente			
3. Omogočiti stanovalcem varno in zdravo bivanje	1. Redno vzdrževanje in posodabljanje bivalnih kapacitet	1. Normativna ureditev - Domski red	1 posodobitev Domskega reda	1 nov Domski red	
		2. Sklenjena pogodba s podjetjem za čiščenje prostorov	1	1	
		3. Sklenjena pogodba s podjetjem za hortikulturno urejanje	1	1	
		4. Sklenjena pogodba s podjetjem za varovanje	1	1	
		5. Načrt za klimatizacijo bivalnih prostorov (DPL- gosti, dom za družine)	1	0	
		6. Izvedba klimatizacije doma za družine	1	0	
4. Omogočiti stanovalcem rekreacijo ter razvijanje zavesti o skrbi za zdravje	1. Dopolnjevanje in vzdrževanje kapacitet za šport	1. Vzdrževane notranje kapacitete za šport in rekreacijo	7	7	
		2. Nove zunanje kapacitete za šport in rekreacijo- vadbišče za moč	1	1	
		3. Vzdrževane zunanje kapacitete za	5	5	

VI. 2. Bivanje						
Dolgoročni cilj – 2018 : Zagotavljam kakovostno bivanje - dobro počutje in pogoje za študijsko delo						
Cilj 2016	Ukrepi za doseg cilja	Kazalnik 2016	Vrednost kazalnika 2016	Izhodiščna vrednost kazalnika 2015		
		šport in rekreacijo- igrišča				
		4. Vzdrževane zunanje kapacitete za šport in rekreacijo- vadbišča za moč	3	2		
		2. Organizacija sistemske stalne športno- rekreacijske vadbe	1. Število obiskov stalne vadbe	400	330	
		3. Vzpostavitev študentskih skupnostnih vrtov	1. Število skupnostnih vrtov	3	2	
		4. Ločeno zbiranje odpadkov	1. Število opremljenih domov s koši za ločeno zbiranje odpadkov	29	4	
5. Omogočiti stanovalcem možnost zdrave prehrane	1. Prenova restavracije	2. Prenova restavracije – dopolnitev pohištva v baru	1	0		
		1. Število menijev dnevno- kosila	4	4		
	2. Pestri meniji	2. Število menijev dnevno- večerje	4	3		
6. Omogočiti stanovalcem ustvarjanje	1. Vzpostavitev dodatnih glasbenih sob	1. Glasbeni sobi v Mestnem logu in Poljanski	2	1		
		2. Vzpostavitev ateljeja	1. Atelje v Rožni dolini	1	0	
		3.		1	0	

VI. 2. Bivanje					
Dolgoročni cilj – 2018 : Zagotavljati kakovostno bivanje - dobro počutje in pogoje za študijsko delo					
Cilj 2016	Ukrepi za doseg cilja	Kazalnik 2016	Vrednost kazalnika 2016	Izhodiščna vrednost kazalnika 2015	
	Vzpostavitev tehnične delavnice za vrtičkarje	1. Tehnična delavnica za vrtičkarje			
7. Omogočiti stanovalcem pogoje za študijsko delo	1. Zagotavljanje reda in miru med časom, namenjenemu študijskemu delu	1. Posodobitev Domskega reda	1	1	
	2. Posodabljanje internetnega omrežja in zagotavljanje brezžičnega omrežja v vseh prostorih	1. Hitri brezhibno delujoč žični internet	29	28	
		2. Hitri brezhibno delujoč brezžični internet v vseh prostorih in na zunanjih funkcionalnih površinah	28	18	
	3. Zagotavljanje učilnic za študij- vzpostavitev novih ali prenova obstoječih	1. Učilnice Rožna dolina	2-Rožna dolina 1-Mestni log ( ob pogoju, da se sprost prostor)	1-Dom C 2-Topniška 2-Gerbičeva 1- Rožna dolina	
8. Omogočiti stanovalcem sprostitev in druženje	1. Določiti sistem organiziranja zabav	1. Število organiziranih zabav	39 internih domskih zabav	39 internih domskih zabav	
	2. Vzpostaviti ali obnoviti prostore za druženje	1. Število na novo vzpostavljenih prostorov za druženje	0	1	
		1. Število posodobljenih obnovljenih prostorov za druženje	3 (1 Mestni log- TV soba 1 Mestni log- glasbena	3 (1-Topniška 2-Gerbičeva)	

VI. 2. Bivanje					
Dolgoročni cilj – 2018 : Zagotavljati kakovostno bivanje - dobro počutje in pogoje za študijsko delo					
Cilj 2016	Ukrepi za doseg cilja	Kazalnik 2016	Vrednost kazalnika 2016	Izhodiščna vrednost kazalnika 2015	
			soba 1-Poljanska- (glasbena soba)		

VI. 3. Aktivnosti stanovalcev					
Dolgoročni cilj: 2018 Omogočati razvoj ustvarjalnosti in pridobivanje kompetenc in referenc študentom ter zagotavljati njihov sodelovanje pri razvoju zavoda					
Cilj 2016	Ukrepi za doseg cilja	Kazalnik 2016	Vrednost kazalnika 2016	Izhodiščna vrednost kazalnika 2015	
1. Zagotavljati pogoje za delo študentskega sveta (ŠSS)	1. Priprava normativnih podlag za delo Študentskega sveta	1. Pravilnik o delovanju študentskega omrežja- posodobitve	0	1	
	2. Zagotavljanje prostorov in opreme za delo ŠSS	1. Število pisarn	2 pisarni in skladišče v domu III	2 pisarni in skladišče v domu III	
	3. Zagotavljanje prostorov za delovanje Društva Študentskega sveta	1. Število pisarn	1	1	
	4. Zagotavljanje prostorov in opreme za delo ŠSS - pisarna za glavnega administratorja	1. Pisarna za glavnega administratorja	1	0	

VI. 3. Aktivnosti stanovalcev					
Dolgoročni cilj: 2018 Omogočati razvoj ustvarjalnosti in pridobivanje kompetenc in referenc študentom ter zagotavljati njihov sodelovanje pri razvoju zavoda					
Cilj 2016	Ukrepi za doseg cilja	Kazalnik 2016	Vrednost kazalnika 2016	Izhodiščna vrednost kazalnika 2015	
	internetnega omrežja	internetnega omrežja			
	5. Zagotavljanje prostorov in opreme za delo ŠSS- oprema administratorjev za internet	1. IT Oprema- telefon, prenosnik, pametni telefon za glavnega administratorja	3	2	
		2. IT Oprema- telefon za pomočnika glavnega administratorja	1	0	
2. Zagotavljati možnosti sodelovanja študentov pri delovanju zavoda	1. Pobude za ustvarjalnost in delo študentov	1. Naravovarstveno sociološki projekti študentov- skupnostni vrtovi	1	1	
3. Zagotavljati možnosti za kulturne projekte študentov	1. Sodelovanje vodstva in študentov pri kulturnih projektih študentov	1. Tedenski kulturni dogodki v Kulturni dvorani	20	20	
		2. Slikarske in fotografske razstave v mali jedilnici restavracije	3	3	
		3. Kulturni dogodki v okviru Majskih iger	20 kulturnih prireditev + 4 večji koncerti	20 kulturnih prireditev + 4 večji koncerti	
		4. Kulturni dogodki- Pustovanje	1	1	

VI. 3. Aktivnosti stanovalcev					
Dolgoročni cilj: 2018 Omogočati razvoj ustvarjalnosti in pridobivanje kompetenc in referenc študentom ter zagotavljati njihov sodelovanje pri razvoju zavoda					
Cilj 2016	Ukrepi za doseg cilja	Kazalnik 2016	Vrednost kazalnika 2016	Izhodiščna vrednost kazalnika 2015	
		4. Kulturni dogodki v okviru vrtilčarske sekcije	2	2	
4. Zagotavljati možnosti za športne projekte študentov	1. Sodelovanje vodstva in študentov pri športnih projektih študentov	1. Športni dogodki v okviru Majskih iger	42	42	
5. Zagotavljati možnosti za trajnostne projekte študentov	1. Vzpostavitev študentskih skupnostnih vrtov	1. Urejeni skupnostni vrtovi za stanovalce	3	2	
		2. Skupine stanovalcev, ki skrbijo za vrtove	3	2	

VI. 4. Varnost in zdravje					
Dolgoročni cilj 2018: Zagotavljanje varnosti in zdravja stanovalcev ter zaposlenih ter pogojev za delo					
Cilj 2016	Ukrepi za doseg cilja	Kazalnik 2016	Vrednost kazalnika 2016	Izhodiščna vrednost kazalnika 2015	
1. Zagotoviti varno okolje	1. Izvajanje predpisov s področja varstva pri delu (vzdrževanje delovne obleke, obutve,	1. Izobraževanja zaposlenih na področju varstva pri delu	25	30	

VI. 4. Varnost in zdravje					
Dolgoročni cilj 2018: Zagotavljanje varnosti in zdravja stanovalcev ter zaposlenih ter pogojev za delo					
Cilj 2016	Ukrepi za doseg cilja	Kazalnik 2016	Vrednost kazalnika 2016	Izhodiščna vrednost kazalnika 2015	
	opreme in strojev, požarne varnosti, varovanje življenja in zdravja pred naravnimi nesrečami, zaklonišča..)	2. Letni pregledi varnosti prostorov in naprav, ki jih izvedejo pooblaščenice institucije	38	38	
	2. Izvajati predpisane zdravniške preglede za zaposlene	1. Redno napoteni zaposleni na zdravniške preglede	25	23	
	3. Osveščati zaposlene o varnih načinih dela	1. Število delovnih invalidov (II kat)	0	0	
	4. Osveščati zaposlene o varnih načinih uporabe aparatov	1. Število posebnih mest za obveščanje zaposlene z napotki za varno rokovanje z aparati	65	65	
	5. Organizirati študentsko dežurstvo službo	1. Organizirana dežurna služba študentov - posebna skupina	1	1	
	6. Organizirati profesionalno varnostno službo	1. Sklenjena pogodba s profesionalno varnostno službo	1	1	
	7. Izvajati določila Domskega reda o miru in redu v domovih zunanjih površinah ŠDL	1. Število posebnih pametnih ključev	29 vhodov 48 vozlišč 1 strežniški prostor	0	



VI. 4. Varnost in zdravje					
Dolgoročni cilj 2018: Zagotavljanje varnosti in zdravja stanovalcev ter zaposlenih ter pogojev za delo					
Cilj 2016	Ukrepi za doseg cilja	Kazalnik 2016	Vrednost kazalnika 2016	Izhodiščna vrednost kazalnika 2015	
2. Zagotoviti zdravo okolje	1. Zagotavljanje higiene v kampusih, skupnih prostorih in sobah s pomočjo pravilnika o higieni in rednimi kontrolami higiene	1. Letno število kontrol sanitarne službe na enoto/dom	4	3	
	2. Določitev in oprema mest za kajenje stanovalcev in zaposlenih	1. Število opremljenih mest, kjer je dovoljeno kaditi zaposlenim	1	1	
		2. Načrt število opremljenih mest, kjer je dovoljeno kaditi stanovalcem	1	0	
	3. Osveščanje stanovalcev o odgovornem odnosu do okolja	1. Število delavnic oz domskih posvetov o ločenem zbiranju odpadkov	3	1	
4. Organizacija sistemske športne vadbe	1. Število stanovalcev, ki se udeležujejo sistemske vadbe	400	330		

## VI. 5. Prostor

Dolgoročni cilji do 2018: ohranjati vrednost prostora

### VI. 5.1. Načrt investicij in investicijskega vzdrževanja

V načrtu investicijskega vzdrževanja so navedena dela in ukrepi, s katerimi se ohranja uporabna vrednost posameznega elementa objekta in predstavljajo večja popravila elementov in njihovo zamenjavo. Večja planska naloga je obnova fasade na objektu Doma C za Bežigradom in Doma I v Rožni dolini, slednja iz naslova garancij.

Obnovili bomo otroško igrišče v Rožni dolini do 1. faze, ki bo tematsko zasnovano, namenjeno otrokom študentskih družin, in bo prostor rekreacije, zabave, kulture in vrtnarske in tehnične vzgoje, obenem bo lahko služilo kot prostor pedagoške prakse.

Načrtujemo obnovo dveh učilnic v Rožni dolini, v Domu III ter 1 učilnico v mestnem logu pod pogojem, da pride do načrtovane izpraznitve hišniškega stanovanja. Dopolnjevali bomo wi- fi omrežje v sobah.

Natančen načrt je v **Tabeli 5.1.**

**VI.5.1. Načrt investicij in investicijskega vzdrževanja**

											Vrednost del pri investicijskem vzdrževanju nepremičnin in opreme v letu 2016 (v EUR)				
Dolgoročni cilj do leta 2017	Kazalnik 2017	Ciljna vrednost kazalnika 2017	Opis in vrsta naloge - ukrep	Kratkoročni cilj do leta 2016	Kazalnik 2016	Izhodiščna vrednost kazalnika 2015	Ciljna vrednost kazalnika 2016	Opis in vrsta naloge	Lokacija	Ocenjena vrednost v EUR	MIZŠ	Sredstva od prodaje blaga in storitev iz naslova izvajanja javne službe (cenik ŠD)	Trg	Skupaj	
skrb za ohranjanje objektov in opreme, zmanjšanje porabe energije in večja varnost, izboljšati pogoje za bivanje in zagotavljanje pogojev za učinkovit študij, izvajanje aktivnosti za manjšo porabo energentov in energetsko varčne stavbe	Število obnovljenih igrišč	1	ureditvev igrišča	zagotoviti varno igrišče	Število obnovljenih otroških igrišč	0	1	postavitev otroškega igrišče v RD	Rožna dolina	75.000,00		75.000,00		75.000,00	
	Število obnovljenih fasad	4	sanacija fasad	varčevanje z energijo	Število obnovljenih fasad	2	1	sanacija fasade	dom C	215.000,00		165.058,25	presežek prihodkov nad odhodki 2015	215.000,00	
							1	sanacija fasade	dom I	170.000,00	170.000,00	170.000,00			
	obnovljene površine	0	ureditvev zunanjih površin	izboljšati pogoje bivanja	obnovljene površine	0	1	izvedba sistema klimatizacije v domu	DPL	65.000,00			65.000,00	65.000,00	
	obnovljeni prostori	1	redno izvajanje vzdrževalnih del	izboljšati pogoje bivanja	Število obnovljenih počitniških objektov	0	1	ureditvev počitniške kapacitete v Špini - dokumentacija	ŠDL	13.000,00			13.000,00	13.000,00	
		1	ureditvev površin za druženje študentov	izboljšati pogoje bivanja	obnovljene površine	0	1	ureditvev zaklonišča v RD za namen druženja	dom XII	20.000,00		20.000,00		20.000,00	
	Število obnovljenih domov	2	prenova bivalnih površin	izboljšati pogoje bivanja	Število obnovljenih domov	0	1	celovita ureditvev mansarde (zamenjava vrat, kopalnice, tlaki)	dom IV	180.000,00		180.000,00		180.000,00	
	Število saniranih kopalnic	180	sanacija kopalnic	izboljšati pogoje bivanja	Število saniranih kopalnic	10	135	sanacija kopalnic in menjava radiatorjev	domovi A, TOP	595.000,00		595.000,00		595.000,00	
	Število m2 saniranih talnih površin	7000	obnova talnih površin	obnova talnih površin	Število m2 saniranih talnih površin	11300	4.100	zamenjava talnih oblog	dom IV, XIII, domovi	100.000,00		100.000,00		100.000,00	
					Število m2 saniranih talnih površin	470	1.500	obnova in zamenjava talnih površin	DPL	64.740,62	64.740,62	64.740,62			
	sanirane strehe	po potrebi	sanacija streh	redna vzdrževalna dela	sanirane strehe	3	3	sanacija ravnih streh	dom FDV	380.000,00	355.000,00	25.000,00		380.000,00	
								sanacija strehe	dom ŠD3	100.000,00		100.000,00		100.000,00	
								sanacija strehe	dom VI	50.000,00		50.000,00		50.000,00	
	Število obnovljenih kosov vrtnega pohištva in poti		pregledi in obnova vrtnega pohištva, tlakovanih površin	izboljšati pogoje bivanja	Število zamenjanih ali obnovljenih vrtnih klopi, poti	po potrebi	po potrebi	Ureditvev parkovnih poti in tlakovanih površin ter pohištva	domovi	40.000,00		40.000,00		40.000,00	
	zagotovljeno redno izvajanje intervencijskih posegov in vzdrževalnih del za zagotavljanje varnega in prijetnega bivanja v objektih,	DA	redno izvajanje intervencijskih posegov na in v objektih, zagotavljanje normalnega delovanja naprav in objektov, redni pregledi, ureditvev prostorov za razne namene, priprava dokumentacije	zagotovljeno varno obratovanje dvigal	Število urejenih dvigal skladno z zakonodajo	6	7	obnova in ureditvev dvigal	domovi	20.000,00		20.000,00		20.000,00	
					zagotavljanje varnosti	0	1	kartični sistem	domovi	30.000,00		30.000,00		30.000,00	
					redna vzdrževalna dela	0	1	obnova avtomatike pri zapornici	DPL	10.000,00		10.000,00	10.000,00	10.000,00	
					redna vzdrževalna dela	2	1	Število sanirane strelvodne instalacije skladno z zakonodajo	dom C	12.000,00		12.000,00		12.000,00	
					redna vzdrževalna dela	0	2	predelava in dograditvev glavne el.omare	dom ŠD3, ŠD4	14.500,00		14.500,00		14.500,00	
					priprava dokumentacije za javne razpise za pridobitev nepovratnih sredstev	12	9	Število izvedenih energetskih pregledov	domovi	16.000,00		16.000,00		16.000,00	
							strokovni nadzori	domovi	18.000,00		18.000,00		18.000,00		
			nepredvidena nujna dela	domovi	19.601,40		19.601,40		19.601,40						
										<b>SKUPAJ:</b>	<b>2.207.842,02</b>	<b>525.000,00</b>	<b>1.594.842,02</b>	<b>88.000,00</b>	<b>2.207.842,02</b>

**Dolgoročni cilji, do leta 2017, za katere se bodo naloge začele izvajati po letu 2016**

Dolgoročni cilj do leta 2017	Kazalnik 2017	Ciljna vrednost kazalnika 2017	Opis in vrsta naloge - ukrep											
manjša poraba energentov	Število saniranih fasad	3	sanacija fasad											
izboljšati pogoje bivanja in dela	Število zamenjanih radiatorjev	850	zamenjava radiatorjev in potrebne predelave instalacije											
			ureditvev strelvodno instalacijo, notranje hidravtične omare,											
			v dogovoru z											

Študentski dom Ljubljana- Letni program dela 2016 35

Dolgoročni cilji, do leta 2017, za katere se bodo naloge začele izvajati po letu 2016														
Dolgoročni cilj do leta 2017	Kazalnik 2017	Ciljna vrednost kazalnika 2017	Opis in vrsta naloge - ukrep											
manjša poraba energentov	Število saniranih fasad	3	sanacija fasad											
izboljšati pogoje bivanja in dela	Število zamenjanih radiatorjev	850	zamenjava radiatorjev in potrebne predelave instalacije											
izboljšati pogoje bivanja in dela	Število funkcionalno obnovljenih objektov	1	urediti strelovodno instalacijo, notranje hidrantno omrežje - v postopku denacionalizacije - dom Akademski kolegij	v odgovoru z ostalimi uporabniki objekta in glede na razpoložljiva sredstva										
izboljšati pogoje bivanja in dela	Število zasteklenih objektov (zunanji hodniki)	1	zasteklitev zunanjih hodnikov v domu FDV											
manjša poraba energentov in energetske varčne stavbe	Število delno energetske saniranih objektov	1	sanacija ovoja stavbe (zamenjava oken s parapeti, nova fasada) - dom VII											
manjša poraba energije	Število prenovljenih prostorov (tehnoška oprema) v domovih	3	sanacija priprave tople vode - domovi A, XIII, XIV											
kvalitetno vzdrževan stavbni fond	Število funkcionalno urejenih prostorov v domu - po potrebi	1	GOI dela pri ureditvi kuhinj, sanitarij in predelavi sob - dom AK											

## VI. 5. 2. Načrt tekočega vzdrževanja

V načrtu tekočega vzdrževanja so vključena manjša popravila in dela na objektih ali v prostorih, ki se nahajajo v objektih. Večja naloga, glede na obseg in vrednost, je pleskanje, ostala dela pa so še popravila oken in vrat, zamenjava poda, zamenjava stavbnega pohištva enakih dimenzij in podobno ter dela, s katerimi se ne spreminja zmogljivost instalacij, opreme in tehnoloških naprav, ne posega se v konstrukcijo objekta in tudi ne spreminja zmogljivosti, velikosti, namembnosti in zunanjega videza objekta. V načrtu tekočega vzdrževanja so tudi storitve čiščenja, razni servisi, pregledi in ostala manjša tekoča popravila in vzdrževanje delovnih sredstev. Vzpostavili bomo študentske vrtove v Litostroju.

Natančen opis kratkoročnih in dolgoročnih ciljev, kazalnikov in ukrepov je v **Tabeli 5.2.** .

**VI.5.2. Načrt tekočega vzdrževanja**

											Vrednost del pri tekočem vzdrževanju nepremičnin in opreme v letu 2016 (v EUR)			
Dolgoročni cilj do leta 2017	Kazalnik 2017	Ciljna vrednost kazalnika 2017	Opis in vrsta naloge - ukrep	Kratkoročni cilj do leta 2016	Kazalnik 2016	Izhodiščna vrednost kazalnika 2015	Ciljna vrednost kazalnika 2016	Opis in vrsta naloge	Lokacija	Ocenjena vrednost v EUR	MIZŠ	Sredstva od prodaje blaga in storitev iz naslova izvajanja javne službe (cenik ŠD)	Trg	Skupaj
kvalitetno vzdrževan stavbni fond	Število m2 prebeljenih domov	100.000 m2	periodično beljenje domov	izboljšati stanje objektov	Število m2 prebeljenih domov	40.000 m2	45.000 m2	beljenje domov in barvanje kovinskih ograj	Domovi IV, VIII, IX, X, XIII, Ge 59, DPL (beljenje), domovi IV, V, XIII (pleskanje kovinskih balkonskih in stopniških ograj)	120.000,00		110.000,00	10.000,00	120.000,00
kvalitetno vzdrževan stavbni fond, čisto, vamo in urejeno okolje za bivanje in omogočati zdravo ter vamo delovno okolje			zagotavljanje vamega delovanja objektov in naprav, redni periodični pregledi, ustrezno vzdrževana oprema in DI, zagotavljanje pogojev za bivanje in delo					tekoča popravila in vzdrževanje delovnih sredstev + materiali za tekoče vzdrževanje: servisni pregledi dvigal, redni pregledi prezačevalnih naprav in klimatskih naprav, krovsko kleparska dela, tlakarska dela, vzdrževanje domofonskih naprav, popravilo delovnih sredstev in opredmetenih osnovnih sredstev, vzdrževanje službenih vozil, vzdrževanje gospodinskih aparatov, druge storitve vzdrževanja.	vs domovi	340.256,58		324.578,10	15.678,48	340.256,58
								storitve čiščenja + material za čiščenje	domovi	560.527,89		533.519,76	27.008,13	560.527,89
								ostale storitve vzdrževanja: servisi gasilnih aparatov, deratizacije in dezinfekcije, ostale storitve vzdrževanja	domovi	18.873,35		18.165,24	708,11	18.873,35
<b>SKUPAJ:</b>										<b>1.039.657,82</b>	<b>-</b>	<b>986.263,10</b>	<b>53.394,72</b>	<b>1.039.657,82</b>

Dolgoročni cilji bodo realizirani na podlagi zagotovljenih sredstev, ocenjene vrednosti za leto 2017 se predvidevajo v višini ocenjene vrednosti v letu 2016. Glede na vire sredstev se bodo dolgoročni cilji prilagajali letno in temu primerno tudi izvajale aktivnosti na področju načrta tekočega vzdrževanja. Skladno s predhodno pripravljenimi popisi bo podana ocenjena vrednost, glede na veljavne tržne cene v letih 2017. Tekoča popravila in vzdrževanje delovnih sredstev, ostale storitve vzdrževanja in storitve čiščenja se bodo izvajala na podlagi javnih razpisov in skladno s potrebami ter razpoložljivimi sredstvi.

### VI. 5. 3. Načrt nabave opredmetenih osnovnih sredstev

V načrtu nabave opredmetenih osnovnih sredstev so vključene nabave opredmetenih osnovnih sredstev, s katerimi ohranjamo kvaliteto bivalnega ugodja stanovalcev.

Nabavili bomo tudi nove računalnike, potrebne za delo zaposlenih in nove programe oziroma aplikacije, ki bodo omogočale učinkovitejše in preglednejše delo ter zagotovili varnost poslovnega in študentskega omrežja.

Med največje projekte v okviru posodobitve vsekakor sodi nadaljevanje prenove internetnega omrežja in vzpostavitev brezžičnih dostopnih točk na večini lokacij v sobah v ŠDL. Natančen opis kratkoročnih in dolgoročnih ciljev, kazalnikov in ukrepov je v **Tabeli 5.3.** .

**VI.5.3. Načrt nabave opredmetenih osnovnih sredstev**

											Vrednost del pri nabavi opredmetenih osnovnih sredstev v letu 2016 (v EUR)				
Dolgoročni cilj do leta 2017	Kazalnik 2017	Ciljna vrednost kazalnika 2017	Opis in vrsta naloge - ukrep	Kratkoročni cilj do leta 2016	Kazalnik 2016	Izhodiščna vrednost kazalnika 2015	Ciljna vrednost kazalnika 2016	Vrsta opreme	Namen in lokacija	Ocenjena vrednost v EUR	MIZŠ	Sredstva od prodaje blaga in storitev iz naslova izvajanja javne službe (cenik ŠD)	Trg	Skupaj	
izboljšati pogoje za zdravo bivanje in dela za kakovosten in učinkovit študij, dobro vzdrževanje stavbnega fonda, zgotavljanje vamega obratovanja objektov in naprav	Število novih fitnes postavitev	2	uređitev zunanega fitnesa in oprema	izboljšati pogoje za bivanje, rekreacijo in pogoje za delo	Število novih fitnes postavitev	1	1	postavitev zunanjih vadbišč za moč	domovi Mestni log	16.000,00		16.000,00		16.000,00	
	Število novih stolov, miz, postelj, omar, knjižnih polic in stenskih oblog ter strojev, orodja, športnih rekvizitov, obratovanja objektov in naprav	po potrebi zamenjava opreme v sobah, športnih rekvizitov, pralnih in sušilnih strojev, računalniške opreme	zamenjava dotrajanih strojev in naprav, posodobljanje računalniške opreme in programov, zamenjava dotrajane v stanovanjskih enotah	izboljšati pogoje za bivanje, rekreacijo in pogoje za delo	Število nove opreme in programov	20	25	nakup računalniške in programske opreme	SZŠZ, Uprava		50.000,00		50.000,00		50.000,00
					Število opreme	0	20	izvedba klimatizacije v družinskih apartmajih	dom XI, XII	20.000,00		20.000,00		20.000,00	
					Število naprav	0	1	zamenjava osebnega vozila	tehnični sektor	15.000,00		15.000,00		15.000,00	
					Število instrumentov	0	1	nakup glasbenega instrumenta za glasbeno sobo	dom IV	2.000,00		2.000,00		2.000,00	
					Število urejenih domov	18	9	šibkotočne instalacije in postavitve dostopovnih točk WiFi	domovi A,B,C,D Poljanska 59, VŠZ Topniška, Ilirska	102.682,87		102.682,87		102.682,87	
					Število sob	10	20	Opreniti 20 sob z novim pohištvo	AK	20.000,00		20.000,00		20.000,00	
					Število opremljenih	10	5	Zamenjava pisarniške	ŠDL, domovi	10.000,00		10.000,00		10.000,00	
					Število novih vzmetnic	1184	967	zamenjava vzmetnic	domovi IV, VIII, IX, Ilirska	100.000,00		100.000,00		100.000,00	
					Število novih stolov, miz, postelj, omar, knjižnih polic in stenskih oblog	zamenjanih 318 stolov, 318 miz, 318 postelj, 154 omar, 395 knjižnih polic in stenskih oblog	zamenjanih 84 stolov, 84 miz, 84 postelj, 42 omar, 168 knjižnih polic in stenskih oblog	zamenjava opreme	dom IV (mansarda)	180.000,00		180.000,00		180.000,00	
					Število domov z novimi senčili	0	1	dobava in montaža senčil	DPL	30.000,00		30.000,00		30.000,00	
					Število nove posteljnine, brisač	1075	2500	nabava posteljnine, brisač	domovi	15.000,00		15.000,00		15.000,00	
					Število novih oblek in ohiutev	175	150	delovna obleka in ohiutev	Teh.sektor, Restavracija	7.000,00		7.000,00		7.000,00	
					Število novega orodja	61	55	delovno orodje	Teh.sektor	16.000,00		16.000,00		16.000,00	
					Število novih strojev	28	30	pralni, sušilni stroji	domovi	10.000,00		10.000,00		10.000,00	
					Število novih	0	80	nakup hladilnikov	dom III	30.000,00		30.000,00		30.000,00	
					Število nove opreme	44	15	nakup računalniškov, tiskalnikov, monitorjev...	ŠDL	10.000,00		10.000,00		10.000,00	
					Število DI v restavraciji	sprotno nadomeščanje DI	po potrebi	DI za gostinstvo	Restavracija	5.000,00		4.093,50	906,50	5.000,00	
					Število DI v DPL	sprotno nadomeščanje DI	po potrebi	nabava DI	DPL	17.449,17			17.449,17	17.449,17	
					Število novih stolov	580	850	nakup stolov	domovi Ilirska, A (sobe) dom.FDV(kuhinja)	30.000,00		30.000,00		30.000,00	
					izboljšati pogoje za bivanje in delo			nepredvidena nabava opredmetenih OS	domovi	10.000,00		10.000,00		10.000,00	
<b>SKUPAJ:</b>										<b>696.132,04</b>	<b>-</b>	<b>677.776,37</b>	<b>18.355,67</b>	<b>696.132,04</b>	



#### VI. 5. 4. Načrt učinkovite rabe energije in skrb za okolje

V načrtu učinkovite rabe energije in skrbi za okolje bomo nadaljevali osveščanje stanovalcev in zaposlenih ter skrbeli za racionalno rabo energentov sočasno z ukrepi energetske sanacije, vgradnjo varčnih aparatov ter opreme ter posodobitvijo instalacij.

Na področju ločevanja odpadkov bomo preko projektne skupine osveščali študente na dosledno ločevanje in s tem zmanjšali stroške odvoza odpadkov. Za vse bloke bomo nabavili ločevalne posode, prilagojene za tip bloka.

Doseganje vidnejših prihrankov je dolgoročen proces, ki ga bomo z vključevanjem stanovalcev poskušali čim prej doseči. Natančen opis kratkoročnih in dolgoročnih ciljev, kazalnikov in ukrepov je v **Tabeli 5.4.**

#### VI.5.4. Načrt učinkovite rabe energije in skrb za okolje

Dolgoročni cilj do leta 2017	Kazalnik 2017	Ciljna vrednost kazalnika 2017	Opis in vrsta naloge - ukrep	Kratkoročni cilj do leta 2016	Kazalnik 2016	Izhodiščna vrednost kazalnika 2015	Ciljna vrednost kazalnika 2016	Opis in vrsta naloge	Lokacija
znižati porabo vode in ostalih energentov in ustvariti prihranke energije in s tem manjše stroške,energetsko učinkovite stavbe ter prihranki pri energiji in vodi	število razpisov: sodelovanje na razpisih za nepovratna sredstva	3	izvedba energetske sanacije in spremljanje porabe energentov	znižati porabo energentov za 5% glede na primerljivo zunanjo temperaturo	število energetske obnovljenih objektov	1	1	izvedba energetske sanacije	
			izvajanje ukrepov za učinkovito rabo energije, redno osveščati študente stanovalce in zaposlene	znižati porabo vode in ostalih energentov				varčevanje pri porabi vode in energije, obnova fasad in toplotnih izolacij (inv.vzdrževanje), izobraževanje zaposlenih in študentskih predstavnikov	vse lokacije in predstavniki domov

Zakonodaja in okoljska problematika ter cene energentov nas vedno bolj silijo k pravilni uporabi energije, saj prihranek energije pomeni tudi prihranek stroškov. Potreba po racionalni rabi energije za uporabnike ne pomeni, da se morajo odpovedati udobju, ki so ga vajeni. To je proces, kjer na podlagi osveščanja postopoma dosegamo prihranke, sočasno z ukrepi energetske sanacije oziroma vgradnjo varčnih aparatov in opreme ter posodobitvijo instalacij. Dolgoročni cilji bodo realizirani na podlagi zagotovljenih sredstev, temu primerno se bodo tudi izvajale aktivnosti na področju načrta učinkovite rabe energije in skrbi za okolje

VI. 6. Javna služba				
Dolgoročni cilj 2018: Kakovostno, zakonito, transparentno, učinkovito in racionalno poslovanje, blizu uporabnikom, v sožitju z lokalnim okoljem				
Cilj 2016	Ukrepi za doseg cilja	Kazalnik 2016	Vrednost kazalnika 2016	Izhodiščna vrednost kazalnika 2015
1. Izvajanje osnovne dejavnosti-nastanitev študentov	1. Izvedba razpisa	1. Število razpisov	4 (2 razpisa za študente in 1 razpis za zasebnike ter 1 razpis za MR)	3 (1 razpis za študente in 1 za zasebnike, 1 razpis MR)
	2. Povabilo k nastanitvi	1. Število povabljenih na nastanitev	4000	3957
	3. Izvedba nastanitve	1. Število nastanjenih	*tabela spodaj	*tabela spodaj
2. Izvajanje študentske prehrane	1. Sodelovanje na razpisu za pridobitev koncesije za študentsko prehrano	1. Koncesija za nudenje študentske prehrane	1 prijava na 1 dvoletni razpis	0
	2. Priprava študentske prehrane	1. Število unovčenih subvencij	83.025	83.025
3. Vzdrževanje dobrih odnosov z deležniki	1. Sodelovanje z ustanoviteljem - MIZŠ	1. Število zadev na področju upraviteljskih pooblastil	1-Parcelacija Litostroj 1-Parcelacija FDV 1-MORS- igrišče v upravljanje	1-Parcelacija Litostroj 1-Parcelacija FDV 1-MORS- igrišče v upravljanje
		2. Število vrst sodelovanj na področju normativnih predlogov	1-Predlog na področju nastanitve študentov, ki spremenijo program 1-Zakon o subvencioniranju bivanja študentov	1-Predlog za spremembo normativnih aktov na področju nastanitve študentov 2. stopnje

VI. 6. Javna služba				
Dolgoročni cilj 2018: Kakovostno, zakonito, transparentno, učinkovito in racionalno poslovanje, blizu uporabnikom, v sožitju z lokalnim okoljem				
Cilj 2016	Ukrepi za doseg cilja	Kazalnik 2016	Vrednost kazalnika 2016	Izhodiščna vrednost kazalnika 2015
	2. Sodelovanje z Univerzo in fakultetami	1. Število vrst sodelovanja na področju nastanitve	1-Nastanitev tujcev 1-Medsebojna izmenjava idej IT	1-Medsebojna izmenjava idej IT 1- Nastanitev tujcev
	3. Sodelovanje s ŠOU	1. Udeležba na Škisovi tržnici	1 udeležba ŠDL	1 udeležba ŠDL
	4. Sodelovanje z MOL, Četrtnimi skupnostmi, kjer so enote umeščene, krajani, sorodnimi inštitucijami- vabila na prireditve	1. Število vabil krajanom	4	4
		2. Število javnih prireditev	28 Pustovanje Majske igre Odprtje vrtičkarske sezone Odprtje ploščadi v ABCD Druge kulturne in športne prireditve	28 Pustovanje Majske igre Odprtje vrtičkarske sezone Druge kulturne in športne prireditve
	5. Sodelovanje med vodstvom ŠDL in ŠSS	1. Število sej SŠS , na katerih sodeluje vodstvo	8	8
	6. Sodelovanje vodstva in sveta zavoda	1. Število sej sveta zavoda	9	8
3. Učinkovito, kakovostno in racionalno poslovanje	1. Racionalna nabava sredstev in storitev	1. Število postopkov javnega naročanja	30	28
	2. Zagotavljanje kakovosti	1. Implementacija Poslovnika	Poslovník kakovosti v presoji	Osnetek Poslovnika kakovosti

VI. 6. Javna služba					
Dolgoročni cilj 2018: Kakovostno, zakonito, transparentno, učinkovito in racionalno poslovanje, blizu uporabnikom, v sožitju z lokalnim okoljem					
Cilj 2016	Ukrepi za doseg cilja	Kazalnik 2016	Vrednost kazalnika 2016	Izhodiščna vrednost kazalnika 2015	
	storitev	kakovosti			
	3. Urejanje zemljiško knjižnih zadev	1. Ureditev parcel pri FDV	1 postopek	1postopek	
		2. Ureditev parcel v Litostroju	1 postopek	1postopek	
		3. Ureditev parkirišč pri ABCD	1 postopek	1postopek	
		4. Ureditev služnosti poti pri ABCD	1 postopek	1postopek	
	4. Posodobljanje normativnih podlag	1. Posodobitev normativnih podlag za delovanje ŠDL	5	8	
		2. Posodobitev domskega reda v skladu z razvojnimi potrebami	1	1	
	5. Priprava temeljnih aktov	1. Priprava Letnega poročila s finančnim poročilom	1	1	
		2. Priprava Letnega programa dela s finančnim in kadrovskim načrtom	1	1	
		3. Priprava sistemizacije	4	4	
	6. Digitalizacija poslovanja	1. Število posodobljenih aplikacij	1 aplikacija Dežurna knjiga 1aplikacija Načrtovane	1 aplikacija – Evidenca ( program na strežniku) 1 aplikacija	

VI. 6. Javna služba				
Dolgoročni cilj 2018: Kakovostno, zakonito, transparentno, učinkovito in racionalno poslovanje, blizu uporabnikom, v sožitju z lokalnim okoljem				
Cilj 2016	Ukrepi za dosego cilja	Kazalnik 2016	Vrednost kazalnika 2016	Izhodiščna vrednost kazalnika 2015
			odsotnosti	Elektronska mapa stanovalca
		1. Število novih aplikacij	1 aplikacija Nastanitev preko spleta, postopki v bivanju	0

\*

VI. 6. 1. Število razpisanih mest v Študentskem domu Ljubljana v študijskih letih 2014/2015 in 2015/2016								
Število razpisanih mest v ŠDL ( brez zasebnikov in DPL)								
			2015/2016	2015/2016	2015/2016	2016/2017	2016/2017	2016/2017
			SPREJEM	PODALJŠANJE	SKUPAJ	SPREJEM	PODALJŠANJE	SKUPAJ
I	Državljeni RS in tujci	družine	25	56	81	25	56	81
		invalidi	36	50	86	36	50	86
		drugi	2547	4739	7286	2547	4714	7261
	<b>Skupaj drž. RS in tujci</b>			<b>2608</b>	<b>4845</b>	<b>7453</b>	<b>2608</b>	<b>4820</b>
II	Samo tujci, napoteni od	JS RS,Cmepius, Ceepus	250		250	250		250
		Univerza v Ljubljani- Erasmus, Fakulteta za dizajn in Fakulteta za varnostne vede	400		400	425		425
	<b>Samo tujci skupaj</b>			<b>650</b>	<b>650</b>	<b>675</b>		<b>675</b>
<b>Število razpisanih mest pri zasebnikih</b>								
			2015/2016	2015/2016	2015/2016	2016/2017	2016/2017	2016/2017
			SPREJEM	PODALJŠANJE	SKUPAJ	SPREJEM	PODALJŠANJE	SKUPAJ
III	Državljeni RS	družine	0	0	0	0	0	0
		invalidi	0	0	0	0	0	0
		drugi	150	750	900	150	750	900
	<b>Skupaj drž. RS</b>			<b>150</b>	<b>750</b>	<b>900</b>	<b>150</b>	<b>750</b>
IV	Tujci, napoteni od	JS RS,Cmepius, Ceepus	0	0	0	0	0	0
		Univerza v Ljubljani; FD, FVV	0	0	0	0	0	0
	<b>Skupaj tujci</b>			<b>0</b>	<b>0</b>	<b>0</b>	<b>0</b>	<b>0</b>
V= I+III+IV	<b>Skupaj ŠDL brez DPL</b>		<b>2758</b>	<b>5595</b>	<b>8353</b>	<b>2758</b>	<b>5570</b>	<b>8328</b>

Število razpisanih mest v DPL							
		2015/2016	2015/2016	2015/2016	2016/2017	2016/2017	2016/2017
		SPREJEM	PODALIŠANJE	SKUPAJ	SPREJEM	PODALIŠANJE	SKUPAJ
VI	Gosti institucij	36		36	37		37
VII	Subvencionirano bivanje III. stopnje	7	1	8	4	4	8
VIII	Mladi raziskovalci in štipendisti	58	70	128	58	69	127
IX	Skupaj razpisanih za nastanitev v DPL	101	71	172	99	73	<b>172</b>



Število razpisanih kapacitet za subvencionirano bivanje v ŠDL in bivanje tujcev

Kazalnik	Študijsko leto 2013/2014	Študijsko leto 2014/2015	Študijsko leto - 2015/2016	Študijsko leto 2016/2017
Število razpisanih mest za sprejem in podaljšanje bivanja v ŠDL v za bivanje v domovih	7.459	7452	7453	7428
Število mest za bivanje tujih študentov, v ŠDL	750	650	650	675

Za študijsko leto 2016/2017 načrtujemo po pogodbi z UL 400 mest za tujce, s Fakulteto za dizajn 15 mest in Fakulteto za varnostne vede 10 mest .

Zavod lahko to število poveča, če vseh mest ne zasede s študenti, ki imajo pravico do subvencioniranega bivanja.

Do 250 mest se rezervira za Javni sklad, CEEPUS in CMEPIUS programe,

Za študijsko leto 2016/2017 je načrtovan razpis 7428 mest za študente, ki imajo pravico do subvencioniranega bivanja v študentskih domovih, kar je v primerjavi s študijskim letom 2015/2016 za 25 mest manj. Število razpisanih mest se bo zmanjšalo zaradi preureditve dvoposteljnih sob v enoposteljne sobe v domu Akademski kolegij (zmanjšanje za 20 mest()), zaradi uskladitve z dejanskim popisom razpoložljivih kapacitet (zmanjšanje za 2 mesti) in zaradi boljšega izkoristka nefunkcionalnih enojnih sob v domu V (zmanjšanje za 3 mesta). Na ta način bomo povečali kvaliteto bivanja v posameznih bivalnih enotah in povečali njihovo funkcionalnost, izhajajoč iz dejstva, da je bil vpis v študijskem letu 2015/2016 manjši, da je bila prednostna lista čakajočih študentov izčrpana že v januarju 2016, in da je ŠDL v februarju 2016 objavil dodatni razpis za subvencionirano bivanje študentov.

Izvajanje javne službe: TABELA 3 – Izvajanje nalog Pisarne za študentske domove, skladno s Pravilnikom o subvencioniranju bivanja študentov in 73. b člena Zakona o visokem šolstvu

Kazalnik	Koledarsko leto 2013	Koledarsko leto 2014	Koledarsko leto 2015	Koledarsko leto 2016
Število prejetih prošenj, prispelih na razpis za sprejem in podaljšanje bivanja študentov visokošolskega študija v študentskih domovih in pri zasebnikih v koledarskem letu v Pisarni za ŠD	12.537	11.949	11.215	12.000
Število prejetih in obravnavanih pritožb v Pisarni za ŠD v zvezi z uveljavljanjem pravice do subvencioniranega bivanja.	193	161	135	140

VI. 7. Tržna dejavnost					
Dolgoročni cilj 2018: Pridobivanje sredstev na trgu za namen višanja kakovosti storitev za uporabnike ter izboljšanja pogojev za njihovo bivanje in delo					
Cilj 2016	Ukrepi za doseg cilja	Kazalnik 2016	Vrednost kazalnika 2016	Izhodiščna vrednost kazalnika 2015	
1. Ohraniti obisk v kavarni, restavraciji	1. Priprava atraktivne pивske ponudbe, zdravih prigrizkov, picerija	Prihodek	55.288,00	55.288,00	
2. Ohraniti število prodanih obrokov	1. Prodaja obrokov na prostem trgu oziroma izobraževalnim institucijam v skladu z Zakonom šolski prehrani	Prihodek	79.922,00	79.922,00	
	2. Oglaševati ponudbo zdrave in kakovostne prehrane				
3. Trženje prostih bivalnih prostorskih zmogljivosti, zlasti poleti, oddajati v najem parkirna mesta in povezovanje z drugimi ponudniki teh storitev	1. Trženje prostih bivalnih prostorskih zmogljivosti, zlasti poleti	Prihodek	212.524,00	212.524,00	
	2. Oddajati v najem parkirna mesta				
4. Ohraniti obseg drugih storitev	1. Trženje drugih storitev- pranje, manjša šiviljska popravila	Prihodek	18.848,00	18.848,00	
	2. Ponujati oglaševalske površine in medije, ki jih ima zavod	Prihodek	1.800,00	1.720,00	

## VI. 8. Človeški viri

### VI. 8. 1. Kadrovska politika

#### Dolgoročni cilj 2018: dvigniti izobrazbeno strukturo zaposlenih

Cilj kadrovske politike je dvigniti izobrazbeno strukturo zaposlenih, kar pomeni, da zaposlujemo ljudi z višjo stopnjo izobrazbe.

Tako želimo v restavraciji zaposlovati bolj izobražene in usposobljene kuharje, da bi dosegali večjo kakovost storitve in povečali promet. V sektorju za študentske zadeve želimo zaposlovati bolj izobražene strokovne delavce, ki bodo ob neenakomerno razporejenem delu (sezonskem) opravljali različne strokovne naloge znotraj celotnega sektorja za študentske zadeve, odvisno od trenutnih (sezonskih) in drugih delovnih potreb in ob manj obremenjenih terminih delali še druge naloge, zunaj nastanjanja študentov.

Število zaposlenih JE v letu 2016 glede na prejšnje leto v skladu z ZIPRO večje za 1 zaposlenega. Medtem, ko se eden zaposleni upokoji, zaposlimo dva nova. Enega iz naslova upokojitve ter zmanjšanja storitev študentskega servisa- glavnega administratorja za internet, drugega iz naslova zmanjšanja storitev- športni pedagog za sistemsko športno vadbo. Načrtovano število zaposlenih konec leta 2016 je 93. V plačni skupini B se ohrani število zaposlenih 2 in v plačni skupini J je novo število zaposlenih 91.

VI. 8. 2. Upravljanje s človeškimi viri					
Dolgoročni cilj 2018: Zagotavljanje optimalnih pogojev za delo in ustvarjanje ter dobro počutje zaposlenih					
Cilj 2016	Ukrepi za doseg cilja	Kazalnik 2016	Vrednost kazalnika 2016	Izhodiščna vrednost kazalnika 2015	
1. Zagotavljanje kakovosti pri upravljanju s človeškimi viri	1. Izvajanje sistema zagotavljanja kakovosti	1. Implementacija Poslovnika kakovosti- uvajanje	1	0	
2. Ohranjanje zdravja zaposlenih	1. Zagotavljanje zdrave prehrane na delu	1. Število zaposlenih, ki koristijo zagotovljene možnosti zdrave prehrane na delu na nekaterih lokacijah	12	10	
3. Večanje strokovnega potenciala	1. Zaposlovanje kadrov z višjo stopnjo izobrazbe	1. Število zaposlenih z najmanj V. stopnjo izobrazbe na nivoju tehničnih delavcev in oskrbnikov	39	38	
		2. Število zaposlenih s VI. stopnjo izobrazbe na strokovno tehničnih delih	5	5	
		3. Število zaposlenih s VII. stopnjo izobrazbe na področju dela s stanovalci	7	5	
4. Zagotavljanje strokovnega napredka	1. Stalno strokovno izpopolnjevanje	1. Število seminarjev oz izobraževanj	23	18	
		2. Število udeležencev v izpopolnjevanju/izobraževanju	70	66	

VI. 8. 2. Upravljanje s človeškimi viri

Dolgoročni cilj 2018: Zagotavljanje optimalnih pogojev za delo in ustvarjanje ter dobro počutje zaposlenih

Cilj 2016	Ukrepi za doseg cilja	Kazalnik 2016	Vrednost kazalnika 2016	Izhodiščna vrednost kazalnika 2015
5. Zagotavljanje sodelovanja zaposlenih pri razvoju zavoda	1. Ažurno informiranje zaposlenih ter pridobivanje njihovih mnenj pri razvojnih vprašanjih	1. Število projektnih skupin	1 projektna skupina za pripravo razpisa za aplikacijo Nastanitev na medmrežju	0
6. Učinkovito upravljanje z viri	1. Priprava kadrovskega načrta	Število posodobitev Kadrovskega načrta	1	1
	2. Posodobitve sistemizacije	Število sprememb sistemizacije	4	4
	3. Vodenje letnih razgovorov	Število letnih razgovorov	92	93
	4. Priprava letnih ocen	Število izdanih letnih ocen	92	88

VI. 8. 3. Kadrovska politika- izobraževalni načrt

Dolgoročni cilj 2018: zvišati usposobljenost zaposlenih

Vrsta izobraževanja	Pričakovano število udeležencev	Odstotek zaposlenih, ki se izobražuje %	Vir financiranja izobraževanja
Osnove računalništva	20	22%	Javna sredstva
Ekскурzija v tujino- obisk študentskega doma in znanstvene inštitucije	20	22%	Tržna sredstva
Vodenje in upravljanje s človeškimi viri in komunikacija	15	16 %	Javna sredstva
Druge vrste izobraževanj, potrebnih za poslovanje ( ZU; HACCP; varnost, finance,....)	35	38%	Javna sredstva

Meta Škufca, dipl. univ. ekon.  
Direktorica

Priloge:

1. Načrt ravnanja s stvarnim premoženjem
2. Letni program interesnih dejavnosti, ki ga sprejme Študentski svet stanovalcev (razviden vir financiranja)

Priloga 1: Načrt ravnanja s stvarnim premoženjem

Upravljavec	Zap. številka	Lokacija, naslov objekta	Katastrska občina in šifra katastrske občine	ŠT. stavbe	ID oznaka dela stavbe	Predvidena mesečna najemnina (v EUR)	Metoda oddaje v najem	Ekonomska utemeljenost
Ministrstvo/vladna služba/upravna enota Organ v sestavi/javni zavod/javni gospodarski zavod/javna agencija/javni sklad						9.330,00		
Študentski dom Ljubljana	1	C. 27. aprila 31, dom VIII	Gradišče II, k.o. 2679	307	2	510,00	neposredna pogodba	Dejavnost v interesu študentov, gre za dodatne storitve (12 mesecev)
Študentski dom Ljubljana	2	C. 27. aprila 31, dom VI	Gradišče II, k.o. 2679	265	2	370,00	neposredna pogodba	Dejavnost v interesu študentov, gre za dodatne storitve (12 mesecev)
Študentski dom Ljubljana	3	C. 27. aprila 31, dom VII	Gradišče II, k.o. 2679	244	2			
Študentski dom Ljubljana	4	Kardeljeva pl. 14, dom C	Brinje I., k.o. 1736	1206	1	253,00	neposredna pogodba	Dejavnost v interesu študentov, gre za dodatne storitve (12 mesecev)
Študentski dom Ljubljana	5	Litostrojska 55	Zgornja Šiška, k.o. 1739	6.692	1	1.300,00	javno zbiranje ponudb	Dejavnost v interesu študentov, gre za dodatne storitve (12 mesecev)
Študentski dom Ljubljana	6	Litostrojska 55	Zgornja Šiška, k.o. 1739	6.692	1	5.600,00	javno zbiranje ponudb	Dejavnost v interesu študentov, gre za dodatne storitve (12 mesecev).



Upravljavец	Zap. številka	Lokacija, naslov objekta	Katastrska občina in šifra katastrske občine	ŠT. stavbe	ID oznaka dela stavbe	Predvidena mesečna najemnina (v EUR)	Metoda oddaje v najem	Ekonomska utemeljenost
Študentski dom Ljubljana	7	Poljanska 59	Poljansko predmestje, k.o. 1727	2010	1			
Študentski dom Ljubljana	8	Kardeljeva pl. 5 dom FDV	Brinje I., k.o. 1736	1391	1			
Študentski dom Ljubljana	9	Topniška 31	Bežigrad, k.o. 2636	2.042	1	90,00	neposredna pogodba	Dejavnost v interesu študentov, gre za dodatne storitve (12 mesecev)
Študentski dom Ljubljana	10	Cankarjeva 25, Radovljica	Radovljica, k.o. 2156	484	5	200,00	neposredna pogodba	Oddaja stanovanja na trgu ( 5 mesecev)
Študentski dom Ljubljana	11	Topniška 29a	Bežigrad, k.o. 2636	3.838	160	50,00	neposredna pogodba	Oddaja garaže na trgu (9 mesecev).
Študentski dom Ljubljana	12	Štihova 7	Bežigrad, k.o. 2636	3301	164	50,00	neposredna pogodba	Oddaja garaže na trgu (9 mesecev).
Študentski dom Ljubljana	13	(Mala kulturna dvorana), C. 27. aprila 31	Gradišče II, k.o. 2679	91	5	300,00	neposredna pogodba	Dejavnost v interesu študentov, gre za dodatne storitve (8 mesecev)
Študentski dom Ljubljana	14	Poljanska 59	Poljansko predmestje, k.o. 1727	2.010	1	560,00	neposredna pogodba	Dejavnost v interesu študentov, gre za dodatne storitve (12 mesecev)
Študentski dom Ljubljana	15	C. 27. Aprila 31, Blok XIV	Gradišče II, k.o. 2679	1297	1	250,00	neposredna pogodba	Tržna dejavnost, dejavnost v interesu študentov, gre za dodatne storitve (2 meseca).

Upravljavец	Zap. številka	Lokacija, naslov objekta	Katastrska občina in šifra katastrske občine	ŠT. stavbe	ID oznaka dela stavbe	Predvidena mesečna najemnina (v EUR)	Metoda oddaje v najem	Ekonomska utemeljenost
Študentski dom Ljubljana	16	Cesta v Mestni log 72	Trnovsko predmestje	1005	1	250,00	neposredna pogodba	Tržna dejavnost, dejavnost v interesu študentov, gre za dodatne storitve (6 mesecev).

Upravljavец	Zap. številka	Lokacija, naslov objekta	Katastrska občina in šifra katastrske občine	Parcelna številka	Predvidena mesečna najemnina (v EUR)	Metoda oddaje v najem	Ekonomska utemeljenost
Ministrstvo/vladna služba/upravna enota Organ v sestavi/javni zavod/javni gospodarski zavod/javna agencija/javni sklad					690,00		
Študentski dom Ljubljana	1	Kardeljeva ploščad, Ljubljana	Brinje I., k.o. 1736	Del parcele 468/10	460,00	neposredna pogodba	Dejavnost v interesu študentov, gre za dodatne storitve (12 mesecev)
Študentski dom Ljubljana	2	Cesta 27. aprila 31, Ljubljana	Gradišče II, k.o. 2679	Del parcele 90/1 (približno 12 m2 mlekomat)	125,00	neposredna pogodba	Dejavnost v interesu študentov, gre za dodatne storitve (10 mesecev).
Študentski dom Ljubljana	3	Mestni log, Ljubljana	Trnovsko predmestje 1722	Del parcele 376/58 (za trafiko)	109	neposredna pogodba	Dejavnost v interesu študentov, gre za dodatne storitve (12 mesecev).

Načrt Pripravil: Miha Koprivšek,

Direktorica ŠDL  
Meta Škufca, univ. dipl. ekon.

**ŠTUDENTSKI SVET STANOVALECV**  
**LETNI PROGRAM INTERESNIH DEJAVNOSTI ŠTUDENTSKEGA SVETA**  
**STANOVALCEV ZA LETO 2016**

Zap. št.	Interesna dejavnost	Predvidena poraba proračunskih sredstev	Predvidena poraba drugih javnih sredstev	Znesek drugih javnih sredstev
1.	<b>Časopis Na svoji zemlji</b> Intervjuji, članki o aktualnih temah, predstavitve in napovedi prireditev. Sponzorji.	NE	DA	6.500,00 EUR
2.	<b>Razstava študentske umetnosti – Student Art (Start).</b> Predstavljajo se študentski slikarji, fotografi, delo ŠSS-ja... Razstave skozi celo leto v študentski menzi v Rožni dolini.	NE	DA	400,00 EUR
3.	<b>13. in 14. december-</b> Izletniška seja. Neformalno druženje.	NE	DA	1.500,00 EUR
4.	<b>DIA predavanje</b> Dvakrat mesečno v Mali dvorani pri menzi v Rožni dolini – izmenično s kulturo. Družabni večeri s predavanji avanturistov, popotnikov, planincev, stand up...	NE	DA	400,00 EUR
5.	<b>Kultura</b> Dvakrat mesečno v Mali dvorani pri menzi v Rožni dolini – izmenično z DIA predavanji. Družabni večeri z nastopi skupin, umetnikov, pisateljev,...	NE	DA	1.200,00 EUR
6.	<b>Študentsko pustovanje 2016- 9. februar</b> Žur pod šotorom v Rožni dolini. Povorka skupinskih mask. Tekmovanje blokov (skupinske maske). Atraktivne nagrade za najboljše maske. Celodnevni program- sodelovanje z bloki.	NE	DA	20.500,00 EUR
7.	<b>Majske igre 2016</b> <b>OTVORITEV MI - Torek: 3. 5. 2016</b>	NE	DA	100.500,00 EUR

	<p>Na igrišču v Rožni dolini Uradna otvoritev, znani gostje <b>POHOD NA ROŽNIK</b> - <u>Torek: 10. 5. 2016</u> <b>DAN MESTNEGA LOGA</b> - <u>Četrtek, 12. 5. 2016</u> <b>ZAKLJUČEK MI</b> – <u>četrtek,</u> <u>19. 5.2016</u> <b>ŠPORN DEL MI</b> – <u>od 3. 5.</u> <u>2016 do 19. 5. 2016</u> <b>KULTURNI DEL</b> – takrat, ko ni zabavnih dogodkov: 4.5.; 9.5.; 11.5.; 16.5.; 17.5.,18.5</p>			
<b>8.</b>	<b>Sprejem brucev v novem študijskem letu.</b>	<b>NE</b>	<b>DA</b>	<b>7.000,00 EUR</b>
<b>9.</b>	<b>Plakatiranje.</b> Urejene oglasne deske, pogoj za vidnost in prepoznavnost ŠSS-ja. Raznos letakov. Možnost pridobivanja sponzorskih sredstev.	<b>NE</b>	<b>DA</b>	<b>3.400,00 EUR</b>
<b>10</b>	<b>Sodelovanje s sorodnimi organizacijami v Ljubljani in Sloveniji.</b> Sodelovanje pri skupnih projektih, izhodiščih in zastopanju študentov. Povečanje intenzitete sodelovanja (ŠOU, ŠKIS,...).	<b>NE</b>	<b>DA</b>	
<b>11</b>	<b>Sponzorska sredstva – ekipa angažiranih članov ŠSS-ja.</b> Pogoj za pridobivanje finančnih sredstev.	<b>NE</b>	<b>DA</b>	
<b>12</b>	<b>Druženje in informacije.</b> Nadaljevanje sproščenega vzdušja v ekipi ŠSS-ja. Sklicevanje sej + neformalna srečanja.	<b>NE</b>	<b>DA</b>	
<b>13</b>	<b>1. december</b> – Dan boja proti Aids-u – brezplačno deljenje kondomov.	<b>NE</b>	<b>NE</b>	/
<b>14</b>	<b>Vzpodbujanje obnove študentskih domov in investicij.</b> S pomočjo uprave glasnik študentov in njihovih želja. Izboljšanje bivalnih pogojev.	<b>NE</b>	<b>NE</b>	/
<b>15</b>	<b>Pomoč predstavnikom/cam domov.</b> Reševanje morebitnih problemov. Nudenje informacij.	<b>NE</b>	<b>NE</b>	/
<b>16</b>	<b>Posodobitev domskega reda</b>	<b>NE</b>	<b>NE</b>	/

	skladno s spremembami študijskega procesa.			
<b>17</b>	<b>Turnirji med domovi.</b> Športna tekmovanja med domovi (poker mize..). Mesečna med domovi naselji.	<b>NE</b>	<b>NE</b>	<b>/</b>
<b>18</b>	<b>Domske zabave.</b> Ohranitev družjenja med stanovalci. Pomoč pri organizaciji.	<b>NE</b>	<b>NE</b>	<b>/</b>
<b>19</b>	<b>Krvodajalska akcija .</b> Dve tradicionalni krvodajalski akciji. Povečanje števila udeležencev.	<b>NE</b>	<b>NE</b>	<b>/</b>
<b>20</b>	<b>Miklavževanje.</b> Projekt, v osnovi namenjen otrokom študentskih družin.	<b>NE</b>	<b>NE</b>	<b>/</b>
<b>SKUPAJ</b>				<b>141.400,00 EUR</b>

Priloga: Predviden finančni plan ŠSS 2016.

Janez Sojč, Predsednik Študentskega sveta stanovalcev

V Ljubljani, 11. 2. 2016



Študentski svet stanovalcev  
Študentski dom Ljubljana, Cesta 27. aprila 31, 1000 Ljubljana

## ZADEVA: PREDVIDENI FINANČNI PLAN ŠSS (sponzorska sredstva)

Predvidena poraba sponzorskih sredstev v letu 2016. Predviden znesek: 141.400,00 €

### STRUKTURA PRIHODKOV:

- obremenitev študentov 59.400 €
- gotovinski polog – Pustovanje 2016 25.000 €
- sponzorji 20.000 €
- gotovinski polog - MI 2016 30.000 €
- gotovinski polog - Sprejem brucev 2016 7.000 €

**SKUPAJ 141.400,00 €**

Postavka	Znesek (€)
Majske igre	100.500,00 €
Pustovanje	20.500,00 €
Sprejem brucev	7.000,00 €
Interno glasilo Na svoji zemlji	6.500,00 €
Kultura	1.200,00 €
StART	400,00 €
DIA predavanja	400,00 €
Tiskovine	1.000,00 €
Promocija ŠSS	1.000,00 €
Izlet ŠSS	1.500,00 €
Internet stran	1.400,00 €
<b>SKUPAJ:</b>	<b>141.400,00 €</b>

V Ljubljani, 12. 12. 2015

**Janez Sojč**, predsednik  
Študentskega sveta stanovalcev

**FINANČNI NAČRT  
ZA LETO 2016**

**ŠTUDENSKI DOM LJUBLJANA**

Kraj in datum:  
Ljubljana, 26.02.2016

Oseba odgovorna za sestavljanje:  
Marjeta Jazbec, univ.dipl.org.

Odgovorna oseba:  
Meta Škufca, univ.dipl.ekon.

## FINANČNI NAČRT ZA LETO 2016

Finančni načrt za leto 2016 je pripravljen na podlagi enakih izhodišč, kot so veljala za pripravo državnega proračuna, zakonskih in drugih pravnih podlag navedenih v Letnem programu dela in navodil pristojnega ministrstva št. 6000-103/2016/5 z dne 20.01.2016.

Izhodišča za pripravo Finančnega načrta za leto 2016 so:

- pri načrtovanju prihodkov, odhodkov in poslovnega rezultata so upoštevana izhodišča iz navodil pristojnega ministrstva,
- izdatki za blago in storitve so načrtovani v skladu z dejanskimi stroški, upoštevana je realna ocena prihodkov,
- vrednost subvencije za bivanje študentov v javnih študentskih domovih je načrtovana 19,50 EUR/študenta in pri zasebnikih 32,00 EUR/študenta,
- sredstva za investicijsko vzdrževanje iz proračuna niso načrtovana, saj jih od pristojnega ministrstva v letu 2016 ne bomo prejeli,
- prihodki za pisarno za študentske domove so načrtovani skladno s sredstvi, ki jih bomo prejeli na podlagi podpisane pogodbe o sofinanciranju dela pisarne za študentske domove.

Skladno z Navodilom o pripravi finančnih načrtov posrednih uporabnikov državnega in občinskih proračunov (Uradni list RS, št. 91/2000 in št. 122/2000), Finančni načrt zajema splošni in posebni del in je usklajen s programom dela.

**Splošni del** Finančnega načrta vsebuje načrte, pripravljene na podlagi izkazov (obrazcev Letnega poročila), ki jih za pripravo letnih poročil določa Pravilnik o sestavljanju letnih poročil za proračun, proračunske uporabnike in druge osebe javnega prava (Uradni list RS, 115/02, 21/03, 134/03, 126/04, 120/07, 124/08, 58/10, 60/10 popr., 104/10 in 104/11) in sicer načrte:

- izkaz prihodkov in odhodkov določenih uporabnikov po načelu denarnega toka (Tabela 1)
- izkaz računa finančnih terjatev in naložb določenih uporabnikov (Tabela 2)
- izkaz računa financiranja določenih uporabnikov (Tabela 3)
- izkaz prihodkov in odhodkov določenih uporabnikov (Tabela 4)
- izkaz prihodkov in odhodkov določenih uporabnikov po vrstah dejavnosti (Tabela 5)

**Posebni del** Finančnega načrta vsebuje naslednje tabele:

- skupna tabela za posebni del (list »PD-FN16 2.1.«) (Tabela 6),
- načrt strukture prihodkov in odhodkov za leto 2016 po virih financiranja (zavihek »PD-FN16 2.2.«) (Tabela 7),
- podroben načrt za ŠD (list »PD-FN16 2.3. UK in ŠD«) (Tabela 8),



## **OBRAZLOŽITEV FINANČNEGA NAČRTA ZA LETO 2016:**

### **Obrazložitev splošnega dela Finančnega načrta:**

#### **1. Izkaz prihodkov in odhodkov določenih uporabnikov po načelu denarnega toka (Tabela 1)**

V izkazu prihodkov in odhodkov določenih uporabnikov po načelu denarnega toka so po kontih knjiženja prikazani najprej prihodki za izvajanje javne službe in nato prihodki od prodaje blaga in storitev na trgu. V nadaljevanju so prikazani odhodki za izvajanje javne službe in odhodki iz naslova prodaje storitev na trgu.

Načrt prihodkov za izvajanje javne službe za leto 2016 je glede na realizacijo poslovanja za leto 2015 nižji za 2,12 %, ker prejema sredstev iz državnega proračuna iz sredstev proračuna Evropske unije za investicije v letu 2016 ne načrtujemo.

Razlogi za znižanje odstotka načrtovanih prihodkov za izvajanje javne službe za leto 2016 so sledeči:

Prejeta sredstva iz državnega proračuna za tekočo porabo  
Prihodki so višji za 1,35%, zaradi večjega števila načrtovanih subvencij za leto 2016 in višjih prihodkov za Pisarno za sprejem v študentske domove.

Prejeta sredstva iz državnega proračuna za investicije  
Prihodkov nismo načrtovali, ker sredstev ne bomo prejeli.

Prejeta sredstva iz državnega proračuna iz sredstev proračuna Evropske unije  
Prihodkov v letu 2016 ne načrtujemo.

Prihodki od prodaje blaga in storitev iz naslova izvajanja javne službe  
Prihodki so nižji za 0,31%, zaradi nižjih načrtovanih prihodkov Študentskega sveta stanovalcev.

Prejete obresti  
Prihodki so nižji za 8,30%, zaradi manj načrtovanih obresti, zaradi znižanja obrestnih mer.

Drugi tekoči prihodki iz naslova izvajanja javne službe  
Prihodkov od sodnih stroškov in izterjanih odpisanih terjatev ne načrtujemo.

Kapitalski prihodki  
Prihodkov v letu 2016 ne načrtujemo, ker so dolgoročne terjatve že v celoti poplačane.

Prihodki od prodaje blaga in storitev na trgu  
Prihodki so nižji za 7,06%, zaradi načrtovanih nižjih prihodkov od ekonomskih stanarin študentov.

Načrt odhodkov javne službe za leto 2016 je glede na realizacijo poslovanja za leto 2015 nižji za 7,31% in sicer:

#### Plače in drugi izdatki zaposlenim

Plače in dodatki so načrtovani 12,40% višje od realizacije 2015, zaradi višjih stroškov plač, zaradi napredovanj javnih uslužbencev, spremenjene plačne lestvice od 01.09.2016 dalje, novo zaposlenih delavcev v letu 2015, katerih zaposlitve so bile v letu 2015 realizirane v zadnjih mesecih leta 2015, v letu 2016 pa so zanje načrtovani letni stroški plač. V letu 2015 so bili stroški plač nižji od načrtovanih v letu 2015, zaradi daljših boleznin, ki smo jih dobili refundirane, prav tako tudi nadomestne zaposlitve niso bile takoj realizirane, zato je posledično tudi višji indeks finančni načrt 2016 na realizacijo 2015. Regres za letni dopust je 64,63% višji, zaradi spremenjene zakonodaje in višjih zneskov regresa za letni dopust. Povračila in nadomestila so višja za 7,53%. Sredstva za delovno uspešnost se bodo izplačala iz naslova delovne uspešnosti iz povečanega obsega dela, ki izhaja iz prihrankov sredstev za plače, v kolikor bodo prihranki nastali in jih ne načrtujemo.

Drugi izdatki zaposlenim so nižji za 64,09%, zaradi manj načrtovanih odpravnin ob odhodu v pokoj kot v letu 2015.

#### Prispevki delodajalcev za socialno varnost

Odstotek plačila prispevkov delodajalcev ostaja nespremenjen in je sorazmeren glede na obračunane plače. Premije kolektivnega dodatnega pokojninskega zavarovanj na podlagi ZKDPZJU se znižajo za 16,00%, zaradi znižanja zneska premij.

#### Izdatki za blago in storitve za izvajanje javne službe

Izdatki za blago in storitve za izvajanje javne službe so višji za 1,59%. Pisarniški in splošni material in storitve so višji za 0,72%, zaradi načrtovanih višjih stroškov storitev. Načrt stroškov energije, vode, komunalnih storitev in komunikacij za leto 2016 je glede na realizacijo poslovanja za leto 2015 višji za 6,93%, zaradi višjih stroškov energije, skladno z več načrtovanimi prihodki od subvencioniranih stanarin. Izdatki za službena potovanja se povečajo za 51,76%, ker je v letu 2016 načrtovanih več izdatkov za ta namen. Tekoče vzdrževanje se zmanjša za 14,04%, zaradi manj načrtovanih stroškov storitev beljenja kot v realizaciji poslovanja 2015, saj smo v letu 2015 plačali dela opravljena v letu 2014. Poslovne najemnine ter zakupnine se povečajo za 2,99%. Drugi operativni odhodki se zmanjšajo za 3,52%, zaradi načrtovanih nižjih stroškov odvetniških storitev.

#### Plačila domačih obresti

Izdatkov v letu 2016 ne načrtujemo.

#### Investicijski odhodki

Zmanjšanje investicijskih odhodkov v letu 2015 za 28,22% se sestoji iz naslednjih postavk:

- nakup opreme: načrtovani izdatki so nižji za 2,61% zaradi manj vlaganj v opredmetena osnovna sredstva,
- novogradnje, rekonstrukcije in adaptacije: izdatki so nižji za 33,80%, zaradi manj vlaganj v obnovo fasad in predelavo prostorov, ker proračunskih sredstev ne bomo prejeli,

- investicijsko vzdrževanje in obnove: izdatki za investicijsko vzdrževanje in obnove so nižji za 38,06%, zaradi manj izdatkov za investicijsko vzdrževanje kot v realizaciji poslovanja za leto 2015, saj smo v letu 2015 še plačevali dela opravljena v letu 2014,
- nakup nematerialnega premoženja: izdatki bodo višji za 25,45%, ker v letu 2016 načrtujemo več vlaganj v posodobitev računalniških programov.

Odhodki iz naslova prodaje storitev na trgu so nižji za 0,27%, zaradi nižji izdatkov za blago in storitve, skladno z manj načrtovanimi prihodki od ekonomskih stanarin.

Načrt prihodkov in odhodkov za leto 2016 po načelu denarnega toka je izravnani.

## **2. Izkaz računa finančnih terjatev in naložb določenih uporabnikov (Tabela 2)**

Finančni načrt za leto 2016 ima stanje 0.

## **3. Izkaz računa financiranja določenih uporabnikov (Tabela 3)**

V Finančnem načrtu 2016 sta vključena dva obroka odplačil kredita SKB d.d. za sofinanciranje izgradnje doma FDV, doma Poljanska 59 in doma Litostroj ter dva obroka odplačil kredita BKS bank AG d.d. za sofinanciranje rekonstrukcije in nadzidave študentskega doma I. v Rožni dolini. Finančni načrt 2016 je glede na realizacijo poslovanja 2015 nespremenjen. Sredstva za plačilo obresti kredita, ki jih bo Zavod prejel iz proračuna niso evidentirana med prihodki Zavoda, ker jih Zavod le prenakaže bankama in jih v izkazu ne prikazuje.

## **4. Izkaz prihodkov in odhodkov – določenih uporabnikov (Tabela 4)**

Finančni načrt prihodkov in odhodkov za leto 2016 je pripravljen po sektorjih in združen v enoten Finančni načrt Zavoda.

Celotni prihodki Finančnega načrta za leto 2016 so glede na realizacijo poslovanja za leto 2015 nižji za 2,55%, zaradi manj načrtovanih ekonomskih stanarin in prihodkov Študentskega sveta stanovalcev.

Prihodke od stanarin smo načrtovali skladno z razpoložljivimi letnimi kapacitetami, veljavnim cenikom stroškov bivanja in zasedenosti ležišč v letu 2015.

Prihodki od prodaje proizvodov in storitev so nižji za 1,28%, zaradi že pojasnjene v prvem odstavku obrazložitve.

Finančni prihodki so nižji od realizacije poslovanja za leto 2015 za 40,31%, zaradi manj načrtovanih prihodkov od obresti.

Drugih prihodkov in prevrednotovalnih prihodkov ne načrtujemo.

Celotni odhodki Finančnega načrta za leto 2016 so glede na realizacijo poslovanja za leto 2015 nižji za 2,02%, ker smo načrtovali toliko stroškov, kot bo ustvarjenih prihodkov.

Stroški za zemeljski plin, daljinsko ogrevanje, električno energijo, toplo vodo in mrzlo vodo so načrtovani po realiziranih triletnih fizičnih podatkih porabe. Stroški blaga, materiala in storitev v Finančnem načrtu 2016 so glede na realizacijo poslovanja 2015 nižji za 4,71%, zaradi nižjih stroškov storitev beljenja, storitev investicijskega vzdrževanja stavb in opreme, zemeljskega plina, odvetniških in računalniških storitev. Stroški dela so glede na realizacijo poslovanja 2015 višji za 11,99 %, zaradi višjih stroškov plač zaradi napredovanj javnih uslužbencev, spremenjene plačne lestvice od 01.09.2016 dalje, novo zaposlenih delavcev v letu 2015, ki v letu 2015 še niso bili zaposleni 12 mesecev, v finančnem načrtu 2016 pa so vključeni letni stroški plač in drugih stroškov dela. V letu 2015 so bili stroški dela nižji od načrtovanih tudi zaradi daljših boleznin, ki smo jih dobili refundirane, prav tako tudi nadomestne zaposlitve niso bile takoj realizirane, zato so bili stroški v letu 2015 nižji od načrtovanih, posledično pa je višji indeks finančni načrt 2016 na realizacijo 2015. Prispevki za socialno varnost delodajalcev so sorazmerno višji glede na načrtovane stroške plač. Odstotek prispevkov ostaja nespremenjen. Drugi stroški dela so višji za 4,55%, zaradi višjih stroškov regresa za letni dopust, zaradi spremenjene zakonodaje in višjih stroškov regresa za letni dopust.

Amortizacija je nižja za 7,83%, zaradi manj vlaganj v nakup opredmetenih osnovnih sredstev.

Drugi stroški so nižji za 8,64%, zaradi nižjih stroškov Študentskega sveta stanovalcev, ki je glede na manj načrtovanih prihodkov načrtoval manj stroškov. Prevrednotovalnih odhodkov ne načrtujemo.

## **5. Izkaz prihodkov in odhodkov določenih uporabnikov po vrstah dejavnosti (Tabela 5)**

ŠDL v računovodskih evidencah zagotavlja ločeno izkazovanje prihodkov in odhodkov javne službe in prihodkov in odhodkov od prodaje blaga in storitev na trgu s stroškovnimi mesti in na tej podlagi izdelanim stroškovnikom.

Kot dejavnost prodaje storitev na trgu ŠDL prikazuje storitve poslovnega najema in povračil stroškov za najete prostore, storitve letovanj delavcev v počitniških objektih ŠDL, storitve pralnice zunanjim kupcem, gostinske storitve zunanjim kupcem, oddajanje parkirnih mest, oddaje prostih ležišč, dodatne nočnine, ekonomske stanarine, izposoje ležišč in posteljnine.

Prihodke in odhodke od prodaje storitev na trgu ŠDL vodi na posebnih stroškovnih mestih. Prihodki so sproti že ob fakturiranju direktno evidentirani na ustrezna stroškovna mesta.

Kriteriji oziroma sodila za razdelitev stroškov so mesečni popisi števecov za stroške porabljene energije, računi dobaviteljev, ki jih prefakturiramo in cenik stroškov najemnin in ostalih stroškov, iz katerih je razviden znesek posamezne vrste stroška.

Sodila so odvisna od vrste stroška: površina, ure opravljenega dela, količinski podatki, število uporabnikov in razmerje med prihodki, doseženimi pri opravljanju posamezne vrste dejavnosti. Pri stroških je del amortizacije nepremičnin in opreme sestavni del cene storitve in je ne zmanjšujemo v breme obveznosti za sredstva prejeta v upravljanje. Amortizacija je že pri obračunu stroškovno ločena s stroškovnimi mesti. Za stroške, ki jih ne moremo ločiti, sproti uporabimo strukturo prihodkov.

Finančni načrt celotnih prihodkov za leto 2016 je glede na realizacijo poslovanja 2015 na javni službi nižji za 1,56%, zaradi načrtovanih nižjih prihodkov Študentskega sveta stanovalcev. Stroški blaga, materiala in storitev so nižji za 3,81%, zaradi načrtovanih nižjih stroškov zemeljskega plina, storitev investicijskega vzdrževanja stavb in opreme, odvetniških in računalniških storitev. Stroški dela so višji za 11,73%, zaradi že pojasnenih razlogov v izkazu prihodkov in odhodkov določenih uporabnikov. Stroški amortizacije so nižji za 6,73%, zaradi manj vlaganj v opredmetena osnovna sredstva. Drugi stroški so nižji za 9,03%, zaradi nižjih stroškov Študentskega sveta stanovalcev.

Finančni načrt celotnih prihodkov za leto 2016 je glede na realizacijo poslovanja 2015 za prodajo storitev na trgu nižji za 12,21%, zaradi načrtovanih nižjih prihodkov od ekonomskih stanarin kot v letu 2015.

Stroški blaga, materiala in storitev so se zmanjšali za 16,52%, zaradi nižjih stroškov ogrevanja, električne energije, materiala za tekoče vzdrževanje, nižjih stroškov storitev investicijskega vzdrževanja stavb in opreme, mrzle in tople vode ter drugih storitev. Stroški dela so višji za 15,03%, zaradi višjih stroškov dela celotnega Zavoda in posledično višjih stroškov dela tudi iz naslova prodaje storitev na trgu. Stroški amortizacije so nižji za 11,99%, ker je načrtovano manj prihodkov od ekonomskih stanarin in sorazmerno manj stroškov amortizacije. Drugi stroški so nižji za 3,76%

Stroške smo načrtovali do višine ustvarjenih prihodkov.

### **Obrazložitev posebnega dela Finančnega načrta:**

Sredstva za plače smo načrtovali skladno s Kadrovskim načrtom. Načrtovano število zaposlenih za leto 2016 je 93. Stroške dela smo načrtovali tako, da smo glede na plačne razrede in dodatke ter število zaposlenih na posameznih delovnih mestih izračunali dejanske zneske bruto plač, povračil stroškov v zvezi z delom in drugih stroškov dela. Kadrovski načrt je usklajen s finančnim načrtom. V tabeli je prikazano število zaposlenih po virih financiranja. Načrtovano dovoljeno število zaposlenih, ki se financirajo iz državnega proračuna, proračuna občin, ZZZS in ZPIZ ter drugih javnih sredstev za opravljanje javne službe (npr. takse, pristojbine, koncesnine...) ne presega dovoljenega števila zaposlenih iz teh virov, kot je to določeno v kadrovskem načrtu za leto 2015.

V letu 2016 je predvidena ena nova zaposlitev in ena nadomestna zaposlitev. Vrednost nove zaposlitve znaša 2.136,75 EUR.

Stroški dela javne službe se financirajo iz sredstev subvencij za bivanje študentov, sredstev za Pisarno za sprejem študentov v študentske domove in iz stanarin študentov (drugi viri za financiranje javne službe). V letu 2016 je načrtovan višji znesek prihodkov od subvencij kot v letu 2015, zaradi večjega števila subvencij, ker smo načrtovali več prihodkov od subvencioniranih stanarin in manj od ekonomskih stanarin.

Pisarna za študentske domove se 100,00% financira iz proračunskih sredstev. Prihodki iz proračunskih sredstev so načrtovani skladno s sklenjeno pogodbo o sofinanciranju pisarne za študentske domove.

Načrt prihodkov iz proračunskih sredstev je glede na realizacijo 2015 nižji za 7,81%, zaradi sredstev za investicijsko vzdrževanje stavb in opreme, ki jih v letu 2016 ne

bomo prejeli. Višji bodo prihodki od subvencij in prihodki za pisarno za študentske domove.

Skladno z načrtovanimi prihodki v letu 2016, se bo tudi delež stroškov dela ter blaga in storitev pokrival iz ustreznih virov financiranja, kot izhaja iz priloženih tabel. Izdatki za blago in storitve so načrtovani v višini 4.633.315,00 EUR in se bodo 25,23% financirali iz proračunskih sredstev, 67,08% iz prihodkov javne službe in 7,69% iz prihodkov prodaje storitev na trgu.

Investicije in investicijsko vzdrževanje je načrtovano v višini 2.373.468,00 EUR in se bo financiralo 94,98% iz prihodkov javne službe in 5,02% iz prihodkov od prodaje storitev na trgu.

Sodila za razmejevanje prihodkov in odhodkov na dejavnost javne službe in prodaje storitev na trgu:

ŠDL v računovodskih evidencah zagotavlja ločeno izkazovanje prihodkov in odhodkov javne službe in prihodkov in odhodkov od prodaje blaga in storitev na trgu s stroškovnimi mesti in na tej podlagi izdelanim stroškovnikom.

Kot dejavnost prodaje storitev na trgu ŠDL prikazuje storitve poslovnega najema in povračil stroškov za najete prostore, storitve letovanj delavcev v počitniških objektih ŠDL, storitve pralnice zunanjim kupcem, gostinske storitve zunanjim kupcem, oddajanje parkirnih mest, oddaje prostih ležišč, dodatne nočnine, ekonomske stanarine, izposoje ležišč in posteljnine.

Prihodke in odhodke od prodaje storitev na trgu ŠDL vodi na posebnih stroškovnih mestih. Prihodki so sproti že ob fakturiranju direktno evidentirani na ustrezna stroškovna mesta.

Kriteriji oziroma sodila za razdelitev stroškov so mesečni popisi števecov za stroške porabljene energije, računi dobaviteljev, ki jih prefakturiramo in cenik stroškov najemnin in ostalih stroškov, iz katerih je razviden znesek posamezne vrste stroška. Sodila so odvisna od vrste stroška: površina, ure opravljenega dela, količinski podatki, število uporabnikov in razmerje med prihodki, doseženimi pri opravljanju posamezne vrste dejavnosti. Pri stroških je del amortizacije nepremičnin in opreme sestavni del cene storitve in je ne zmanjšujemo v breme obveznosti za sredstva prejeta v upravljanje. Amortizacija je že pri obračunu stroškovno ločena s stroškovnimi mesti. Za stroške, ki jih ne moremo ločiti, sproti uporabimo strukturo prihodkov.

Pripravila:  
Vodja FRS  
Marjeta Jazbec, univ.dipl.org.

Direktorica  
Meta Škufca, univ.dipl.ekon.

Kralj in datum:  
Ljubljana, 26.02.2016

1. FINANČNI NAČRT ZA LETO 2016 - Splošni del

1.1. IZKAZ PRIHODKOV IN ODHODKOV DOLOČENIH UPORABNIKOV

(po načelu denarnega toka v EUR)

ŠTUDENTSKI DOM LJUBLJANA

Tabela 1

ČLENITEV KONTOV	NAZIV KONTA	Oznaka za AOP	REALIZACIJA 2014	REALIZACIJA 2015	FINANČNI NAČRT 2016	FN 2016 / Realizacija 2015
1	2	3	4	5	6	7=6/5
	<b>I. SKUPAJ PRIHODKI (402+431)</b>	401	10.745.123	9.276.611	9.039.692	97,45%
	<b>1. PRIHODKI ZA IZVAJANJE JAVNE SLUŽBE (403+420)</b>	402	10.097.397	8.457.015	8.277.980	97,88%
	<b>A. Prihodki iz sredstev javnih financ (404+407+410+413+418+419)</b>	403	3.305.022	1.861.326	1.716.046	92,19%
	<b>a. Prejeta sredstva iz državnega proračuna (405+406)</b>	404	1.846.348	1.861.326	1.716.046	92,19%
del 7400	Prejeta sredstva iz državnega proračuna za tekočo porabo	405	1.698.393	1.693.177	1.716.046	101,35%
del 7400	Prejeta sredstva iz državnega proračuna za investicijo	406	147.955	168.149		0,00%
	<b>b. Prejeta sredstva iz občinskih proračunov (408+409)</b>	407	0	0	0	-
del 7401	Prejeta sredstva iz občinskih proračunov za tekočo porabo	408				-
del 7401	Prejeta sredstva iz občinskih proračunov za investicije	409				-
	<b>c. Prejeta sredstva iz skladov socialnega zavarovanja (411+412)</b>	410	0	0	0	-
del 7402	Prejeta sredstva iz skladov socialnega zavarovanja tekočo porabo	411				-
del 7402	Prejeta sredstva iz skladov socialnega zavarovanja za investicije	412				-
	<b>d. Prejeta sredstva iz javnih skladov in agencij (414+415+416+417)</b>	413	0	0	0	-
del 7403	Prejeta sredstva iz javnih skladov za tekočo porabo	414				-
del 7403	Prejeta sredstva iz javnih skladov za investicije	415				-
del 7404	Prejeta sredstva iz javnih agencij za tekočo porabo	416				-
del 7404	Prejeta sredstva iz javnih agencij za investicije	417				-

del 740	<b>e. Prejeta sredstva iz proračunov iz naslova tujih donacij</b>	418				-
741	<b>f. Prejeta sredstva iz državnega proračuna iz sredstev proračuna Evropske unije</b>	419	1.458.674			-
	<b>B) Drugi prihodki za izvajanje dejavnosti javne službe (421 do 430)</b>	420	6.792.375	6.595.689	6.561.934	99,49%
del 7130	Prihodki od prodaje blaga in storitev iz naslova izvajanja javne službe	421	6.766.813	6.575.243	6.554.778	99,69%
del 7102	Prejete obresti	422	9.294	7.804	7.156	91,70%
del 7100	Prihodki od udeležbe na dobičku in dividend ter presežkov prihodkov nad odhodki	423	0			-
del 7141	Drugi tekoči prihodki iz naslova izvajanja javne službe	424	16.268	12.642		0,00%
72	Kapitalski prihodki	425				-
730	Prejete donacije iz domačih virov	426				-
731	Prejete donacije iz tujine	427				-
732	Donacije za odpravo posledic naravnih nesreč	428				-
786	Ostala prejeta sredstva iz proračuna Evropske unije	429				-
787	Prejeta sredstva od drugih evropskih institucij	430				-
	<b>2. PRIHODKI OD PRODAJE BLAGA IN STORITEV NA TRGU (432 do 436)</b>	431	647.726	819.596	761.712	92,94%
del 7130	Prihodki od prodaje blaga in storitev na trgu	432	520.458	693.515	626.990	90,41%
del 7102	Prejete obresti	433	418	759	960	126,48%
del 7103	Prihodki od najemnin, zakupnin in drugi prihodki od premoženja	434	124.145	122.383	133.762	109,30%
del 7100	Prihodki od udeležbe na dobičku in dividend ter presežkov prihodkov nad odhodki	435	0	0		-
del 7141	Drugi tekoči prihodki, ki ne izhajajo iz izvajanja javne službe	436	2.705	2.939		0,00%
	<b>II. SKUPAJ ODHODKI (438+481)</b>	437	10.375.154	9.712.691	9.039.692	93,07%



	<b>1. ODHODKI ZA IZVAJANJE JAVNE SLUŽBE (439+447+453+464+465+466+467+468+469+470)</b>	438	9.936.887	9.189.666	8.518.090	92,69%
	<b>A. Plače in drugi izdatki zaposlenim (440 do 446)</b>	439	1.554.123	1.466.781	1.631.423	111,22%
del 4000	Plače in dodatki	440	1.373.901	1.282.682	1.441.797	112,40%
del 4001	Regres za letni dopust	441	40.274	38.197	62.882	164,63%
del 4002	Povračila in nadomestila	442	112.636	107.126	115.195	107,53%
del 4003	Sredstva za delovno uspešnost	443	901	6.615		0,00%
del 4004	Sredstva za nadurno delo	444	4	0		-
del 4005	Plače za delo nerezidenzov po pogodbi	445				-
del 4009	Drugi izdatki zaposlenim	446	26.407	32.161	11.549	35,91%
	<b>B. Prispevki delodajalcev za socialno varnost (448 do 452)</b>	447	226.122	205.969	236.168	114,66%
del 4010	Prispevki za pokojninsko in invalidsko zavarovanje	448	118.765	110.263	127.337	115,48%
del 4011	Prispevki za zdravstveno zavarovanje	449	95.150	88.338	102.017	115,48%
del 4012	Prispevki za zaposlovanje	450	800	742	857	115,50%
del 4013	Prispevki za porodniško varstvo	451	1.339	1.244	1.436	115,43%
del 4015	Premije kolektivnega dodatnega pokojninskega zavarovanja na podlagi ZKDPZJU	452	10.068	5.382	4.521	84,00%
	<b>C. Izdatki za blago in storitve za izvajanje javne službe (454 do 463)</b>	453	4.503.746	4.210.175	4.277.031	101,59%
del 4020	Pisarniški in splošni material in storitve	454	1.379.927	1.253.931	1.262.941	100,72%
del 4021	Posebni material in storitve	455	911	416	416	100,00%
del 4022	Energija, voda, komunalne storitve in komunikacije	456	2.115.229	1.870.758	2.000.380	106,93%
del 4023	Prevozni stroški in storitve	457	30.416	27.265	28.476	104,44%

del 4024	Izdatki za službena potovanja	458	724	483	733	151,76%
del 4025	Tekoče vzdrževanje	459	384.004	432.847	372.060	85,96%
del 4026	Poslovne najemnine in zakupnine	460	146.748	146.437	150.810	102,99%
del 4027	Kazni in odškodnine	461				-
del 4028	Davek na izplačane plače	462				-
del 4029	Drugi operativni odhodki	463	445.787	478.038	461.215	96,48%
403	<b>D. Plačila domačih obresti</b>	464	6.449	0		-
404	<b>E. Plačila tujih obresti</b>	465				-
410	<b>F. Subvencije</b>	466				-
411	<b>G. Transferi posameznikom in gospodinjstvom</b>	467				-
412	<b>H. Transferi neprofitnim organizacijam in ustanovam</b>	468				-
413	<b>I. Drugi tekoči domači transferi</b>	469				-
	<b>J. Investicijski odhodki (371 do 480)</b>	470	3.646.447	3.306.741	2.373.468	71,78%
4200	Nakup zgradb in prostorov	471	0			-
4201	Nakup prevoznih sredstev	472	0		15.000	-
4202	Nakup opreme	473	504.316	755.817	736.086	97,39%
4203	Nakup drugih osnovnih sredstev	474	0	0		-
4204	Novogradnja, rekonstrukcija in adaptacije	475	42.052	638.841	422.897	66,20%
4205	Investicijsko vzdrževanje in obnove	476	3.080.247	1.888.170	1.169.485	61,94%
4206	Nakup zemljišč in naravnih bogastev	477	0	0		-

4207	Nakup nematerialnega premoženja	478	19.832	23.913	30.000	125,45%
4208	Študije o izvedljivosti projektov, projektna dokumentacija, nadzor, investicijski inženiring	479	0			-
4209	Nakup blagovnih rezerv in intervencijskih zalog	480	0			-
	<b>2. ODHODKI IZ NASLOVA PRODAJE BLAGA IN STORITEV NA TRGU (482+483+484)</b>	481	438.267	523.025	521.602	99,73%
del 400	A. Plače in drugi izdatki zaposlenim iz naslova prodaje blaga in storitev na trgu	482	101.313	130.078	144.644	111,20%
del 401	B. Prispevki delodajalcev za socialno varnost iz naslova prodaje blaga in storitev na trgu	483	14.170	17.454	20.674	118,45%
del 402	C. Izdatki za blago in storitve iz naslova prodaje blaga in storitev na trgu	484	322.784	375.493	356.284	94,88%
	<b>III/1 PRESEŽEK PRIHODKOV NAD ODHODKI (401-437)</b>	485	369.969	0	0	-
	<b>III/2 PRESEŽEK ODHODKOV NAD PRIHODKI (437-401)</b>	486	0	436.080	0	0,00%

Kraj in datum:

Ljubljana, 26.02.2016

Oseba odgovorna za sestavljanje:  
Marjeta Jazbec, univ dipl.org.

Žig:

Odgovorna oseba:  
Meta Škufca, univ.dipl.ekon.

Kazalec	Enota	REALIZACIJA 2014	REALIZACIJA 2015	FINANČNI NAČRT 2016
Presežek prihodkov nad odhodki javna služba	v EUR	160.510	-732.651	-240.110
Presežek prihodkov nad odhodki javna služba indeks	indeks	101,62	92,03	97,18
Presežek prihodkov nad odhodki na trgu	v EUR	209.459	296.571	240.110
Presežek prihodkov nad odhodki na trgu indeks	indeks	147,79	156,70	146,03
Delež prihodkov javne službe v vseh prihodkih	indeks	93,97	91,16	91,57
Delež prihodkov na trgu v vseh prihodkih	indeks	6,03	8,84	8,43
Razlika med prihodki državnega proračuna in odhodki za izvajanje javne službe	v EUR	-8.090.539	-7.328.340	-6.802.044
Delež odhodkov javne službe v vseh odhodkih	indeks	95,78	94,62	94,23
Delež odhodkov na trgu v vseh odhodkih	indeks	4,22	5,38	5,77
% prispevkov za socialno varnost v plačah	indeks	15,72	15,56	16,07
Prihodki za investicije skupaj	EUR	147.955	168.149	0
Razlika med investicijskimi prihodki in investicijskimi odhodki	EUR	-3.498.492	-3.138.592	-2.373.468

Število zaposlenih po delovnih urah iz izkaza prihodkov in odhodkov - AOP 892 za 2011 in 2012; za 2014 ocena št. zaposlenih na dan 31.12. v % zaposlitve iz programa dela		89	88	92
Prihodki za izvajanje javne službe na zaposlenega	EUR	113.454	96.102	89978
Odhodki za izvajanje javne službe na zaposlenega	EUR	111.650	104.428	92588
Plače in drugi izdatki zaposlenim, prispevki in davek na plače na zaposlenega	EUR	20.003	19.009	20300
*Število vseh študentov brez absolventov		5648	5383	5383
**Število vseh študentov 1. in 2. stopnje brez absolventov		5520	5382	5382
Prihodki za izvajanje javne službe na študenta	EUR	1.788	1.571	1538
Odhodki za izvajanje javne službe na študenta	EUR	1.759	1.707	1583
Plače in drugi izdatki zaposlenim, prispevki in davek na plače na študenta	EUR	315	311	347
Izdatki za blago in storitve JS na študenta	EUR	797	782	795
Prejeta sredstva iz državnega proračuna na študenta 1. in druge stopnje rednega študija brez absolventov	EUR	327	346	319
Iz tabele je razviden presežek odhodkov nad prihodki javne službe v višini 240.110.00 EUR in presežek prihodkov nad odhodki na trgu v višini 240.110,00 EUR, kar je posledica načina izračuna, ki zajema le prihodke in odhodke javne službe brez investicijskih odhodkov ter prihodke in odhodke iz naslove prodaje storitev na trgu prav tako brez investicijskih odhodkov. Investicijski odhodki javne službe in prodaje storitev na trgu so prikazani skupaj pod AOP 470 Izkaza prihodkov in odhodkov določenih uporabnikov po načelu denarnega toka in niso ločeni na javno službo in prodajo storitev na trgu. Finančni načrt za leto 2016 celotnega Zavoda je izravnana.				

1. FINANČNI NAČRT ZA LETO 2015 - Splošni del

1.2. IZKAZ RAČUNA FINANČNIH TERJATEV IN NALOŽB

DOLOČENIH UPORABNIKOV (po načelu denarnega toka)

ŠTUDENTSKI DOM LJUBLJANA

Tabela 2

ČLENITEV KONTOV	NAZIV KONTA	Oznaka za AOP	REALIZACIJA 2014	REALIZACIJA 2015	FINANČNI NAČRT 2016	FN 2016 / Realizacija 2015
1	2	3	4	5	6	7=6/5
750	<b>IV. PREJETA VRAČILA DANIH POSOJIL (501 do 511)</b>	500	0	0	0	-
7500	Prejeta vračila danih posojil - od posameznikov in zasebnikov	501				-
7501	Prejeta vračila danih posojil - od javnih skladov	502				-
7502	Prejeta vračila danih posojil - od javnih podjetij in družb, ki so v lasti države ali občin	503				-
7503	Prejeta vračila danih posojil - od finančnih institucij	504				-
7504	Prejeta vračila danih posojil - od privatnih podjetij	505				-
7505	Prejeta vračila danih posojil od občin	506				-
7506	Prejeta vračila danih posojil - iz tujine	507				-
7507	Prejeta vračila danih posojil - državnemu proračunu	508				-
7508	Prejeta vračila danih posojil od javnih agencij	509				-
7509	Prejeta vračila plačanih poroštev	510				-
751	Prodaja kapitalskih deležev	511				-
440	<b>V. DANA POSOJILA (513 do 523)</b>	512	0	0	0	-
4400	Dana posojila posameznikom in zasebnikom	513				-
4401	Dana posojila javnim skladom	514				-
4402	Dana posojila javnim podjetjem in družbam, ki so v lasti države ali občin	515				-
4403	Dana posojila finančnim institucijam	516				-
4404	Dana posojila privatnim podjetjem	517				-
4405	Dana posojila občinam	518				-
4406	Dana posojila v tujino	519				-
4407	Dana posojila državnemu proračunu	520				-

4408	Dana posojila javnim agencijam	521				-
4409	Plačila zapadlih poroštev	522				-
441	Povečanje kapitalskih deležev in naložb	523				-
	<b>VI/1 PREJETA MINUS DANA POSOJILA (500-512)</b>	524				0,00%
	<b>VI/2 DANA MINUS PREJETA POSOJILA (512-500)</b>	525				0,00%

Kraj in datum:

Ljubljana, 26.02.2016

Oseba odgovorna za sestavljanje:  
Marjeta Jazbec, univ.dipl.org.

Žig:

Odgovorna oseba:  
Meta Škufca, univ.dipl.ekon.

1. FINANČNI NAČRT ZA LETO 2016 - Splošni del

1.3. IZKAZ RAČUNA FINANCIRANJA DOLOČENIH UPORABNIKOV

(po načelu denarnega toka)

ŠTUDENTSKI DOM LJUBLJANA

Tabela 3

ČLENITEV KONTOV	NAZIV KONTA	Oznaka za AOP	Realizacija 2014	REALIZACIJA 2015	FINANČNI NAČRT 2016	FN 2016 / realizacija 2015
1	2	3	4	5	6	7=6/5
50	<b>VII. ZADOLŽEVANJE (551+559)</b>	550	0	0	0	-
500	<b>Domače zadolževanje (552 do 558)</b>	551	0	0	0	-
5001	Najeti krediti pri poslovnih bankah	552	0			-
5002	Najeti krediti pri drugih finančnih institucijah	553	0			-
del 5003	Najeti krediti pri državnem proračunu	554	0			-
del 5003	Najeti krediti pri proračunih lokalnih skupnosti	555	0			-
del 5003	Najeti krediti pri skladih socialnega zavarovanja	556	0			-
del 5003	Najeti krediti pri drugih javnih skladih	557	0			-
del 5003	Najeti krediti pri drugih domačih kreditodajalcih	558	0			-
501	<b>Zadolževanje v tujini</b>	559	0			-
55	<b>VIII. ODPLAČILA DOLGA (561+569)</b>	560	899.416	899.416	899.416	100,00%
550	<b>Odplačila domačega dolga (562 do 568)</b>	561	899.416	899.416	899.416	100,00%
5501	Odplačila dolga poslovnim bankam	562	899.416	899.416	899.416	100,00%
5502	Odplačila dolga drugim finančnim institucijam	563	0			-
del 5503	Odplačila dolga državnemu proračunu	564	0			-
del 5503	Odplačila dolga proračunom lokalnih skupnosti	565	0			-
del 5503	Odplačila dolga skladom socialnega zavarovanja	566	0			-
del 5503	Odplačila dolga drugim javnim skladom	567	0			-
del 5503	Odplačila dolga drugim domačim kreditodajalcem	568	0			-
551	<b>Odplačila dolga v tujino</b>	569	0			-
	<b>IX/1 NETO ZADOLŽEVANJE (550-560)</b>	570	0	0	0	-

	<b>IX/2 NETO ODPLAČILO DOLGA (560-550)</b>	571	899.416	899.416	899.416	100,00%
	<b>X/1 POVEČANJE SREDSTEV NA RAČUNIH (485+524+570)-(486+525+571)</b>	572	0			-
	<b>X/2 ZMANJŠANJE SREDSTEV NA RAČUNIH (486+525+571)-(485+524+570)</b>	573	529.447	1.335.496	899.416	67,35%

Kraj in datum:

Ljubljana, 26.02.2016

Oseba odgovorna za sestavljanje:

Marjeta Jazbec, univ.dipl.org.

Žig:

Odgovorna

oseba:

Meta Škufca,

univ.dipl.ekon.



1. FINANČNI NAČRT ZA LETO 2016 - Splošni del  
 1.4. IZKAZ PRIHODKOV IN ODHODKOV DOLOČENIH UPORABNIKOV  
 od 1.1. do 31.12.2016

ŠTUDENTSKI DOM LJUBLJANA

Tabela 4

ČLENITEV KONTOV	NAZIV KONTA	Oznaka za AOP	Realizacija 2014	REALIZACIJA 2015	FINANČNI NAČRT 2016	FN 2016 / realizacija 2015
1	2	3	4	5	6	7=6/5
	<b>A) PRIHODKI OD POSLOVANJA '(861+862-863+864)</b>	<b>860</b>	<b>9.249.121</b>	<b>9.104.661</b>	<b>8.988.397</b>	<b>98,72%</b>
760	PRIHODKI OD PRODAJE PROIZVODOV IN STORITEV	861	9.240.596	9.092.057	8.975.793	<b>98,72%</b>
	POVEČANJE VREDNOSTI ZALOG PROIZVODOV IN NEDOKONČANE PROIZVODNJE	862	0	0	0	-
	ZMANJŠANJE VREDNOSTI ZALOG PROIZVODOV IN NEDOKONČANE PROIZVODNJE	863	0	0	0	-
761	PRIHODKI OD PRODAJE MATERIALA IN BLAGA	864	8.525	12.604	12.604	<b>100,00%</b>
<b>762</b>	<b>B) FINANČNI PRIHODKI</b>	<b>865</b>	<b>9.603</b>	<b>14.345</b>	<b>8.562</b>	<b>59,69%</b>
<b>763</b>	<b>C) DRUGI PRIHODKI</b>	<b>866</b>	<b>7.592</b>	<b>6.753</b>	<b>0</b>	<b>0,00%</b>
	<b>Č) PREVREDNOTOVALNI POSLOVNI PRIHODKI (868+869)</b>	<b>867</b>	<b>7.447</b>	<b>106.210</b>	<b>0</b>	<b>0,00%</b>
del 764	PRIHODKI OD PRODAJE OS	868	0	0	0	-
del 764	DRUGI PREVREDNOTEVALNI POSLOVNI PRIHODKI	869	7.447	106.210	0	<b>0,00%</b>
	<b>D) CELOTNI PRIHODKI (860+865+866+867)</b>	<b>870</b>	<b>9.273.763</b>	<b>9.231.969</b>	<b>8.996.959</b>	<b>97,45%</b>
	<b>E) STROŠKI BLAGA, MATERIALA IN STORITEV (872+873+874)</b>	<b>871</b>	<b>5.897.244</b>	<b>5.868.683</b>	<b>5.592.237</b>	<b>95,29%</b>
del 466	NABAVNA VREDNOST PRODANEGA MATERIALA IN BLAGA	872	6.210	9.551	9.551	<b>100,00%</b>
460	STROŠKI MATERIALA	873	1.805.203	1.720.167	1.681.401	<b>97,75%</b>
461	STROŠKI STORITEV	874	4.085.831	4.138.965	3.901.285	<b>94,26%</b>
	<b>F) STROŠKI DELA (876+877+878)</b>	<b>875</b>	<b>1.830.042</b>	<b>1.829.428</b>	<b>2.048.806</b>	<b>111,99%</b>
del 464	PLAČE IN NADOMESTILA PLAČ	876	1.408.405	1.407.886	1.581.963	<b>112,36%</b>
del 464	PRISPEVKI ZA SOCIALNO VARNOST DELODAJALCEV	877	220.802	219.204	255.290	<b>116,46%</b>
del 464	DRUGI STROŠKI DELA	878	200.835	202.338	211.553	<b>104,55%</b>
<b>462</b>	<b>G) AMORTIZACIJA</b>	<b>879</b>	<b>985.895</b>	<b>1.116.663</b>	<b>1.029.190</b>	<b>92,17%</b>
<b>463</b>	<b>H) REZERVACIJE</b>	<b>880</b>	<b>0</b>	<b>0</b>	<b>0</b>	-
<b>465</b>	<b>J) DRUGI STROŠKI</b>	<b>881</b>	<b>353.234</b>	<b>357.609</b>	<b>326.726</b>	<b>91,36%</b>
<b>467</b>	<b>K) FINANČNI ODHODKI</b>	<b>882</b>	<b>485</b>	<b>137</b>	<b>0</b>	<b>0,00%</b>
<b>468,00</b>	<b>L) DRUGI ODHODKI</b>	<b>883</b>	<b>10</b>	<b>0</b>	<b>0</b>	-
	<b>M) PREVREDNOTOVALNI POSLOVNI ODHODKI (885+886)</b>	<b>884</b>	<b>152.953</b>	<b>9.507</b>	<b>0</b>	<b>0,00%</b>
del 469	ODHODKI OD PRODAJE OSNOVNIH SREDSTEV	885	0	0	0	-
del 469	OSTALI PREVREDNOTEVALNI POSLOVNI ODHODKI	886	152.953	9.507	0	<b>0,00%</b>
	<b>N) CELOTNI ODHODKI (871+875+879+880+881+882+883+884)</b>	<b>887</b>	<b>9.219.863</b>	<b>9.182.027</b>	<b>8.996.959</b>	<b>97,98%</b>
	<b>O) PRESEŽEK PRIHODKOV (870-887)</b>	<b>888</b>	<b>53.900</b>	<b>49.942</b>	<b>0</b>	<b>0,00%</b>
	<b>P) PRESEŽEK ODHODKOV (887-870)</b>	<b>889</b>	<b>0</b>	<b>0</b>	<b>0</b>	-
del 80	Davek od dohodka pravnih oseb	890	0	0	0	-

	<b>Presežek prihodkov obračunskega obdobja z upoštevanjem davka od dohodka (888-890)</b>	<b>891</b>	<b>53.900</b>	<b>49.942</b>	<b>0</b>	<b>0,00%</b>
	<b>Presežek odhodkov obračunskega obdobja z upoštevanjem davka od dohodka (889+890)</b>	<b>892</b>	<b>0</b>	<b>0</b>	<b>0</b>	<b>-</b>
	<b>Presežek prihodkov iz prejšnjih let, namenjen pokritju odhodkov obračunskega obdobja</b>	<b>893</b>	<b>0</b>	<b>0</b>	<b>0</b>	<b>-</b>
	<b>Povprečno število zaposlenih na podlagi delovnih ur v obračunskem obdobju (celo število)</b>	<b>894</b>	<b>89</b>	<b>88</b>	<b>92</b>	<b>104,55%</b>
	<b>Število mesecev poslovanja</b>	<b>895</b>	<b>12</b>	<b>12</b>	<b>12</b>	<b>100,00%</b>

Kraj in datum:

Ljubljana, 26.02.2016

Oseba odgovorna za sestavljanje:

Marjeta Jazbec, univ.dipl.org.

Žig:

Odgovorna oseba:

Meta Škufca, univ.dipl.ekon.

<b>NAZIV KONTA</b>	<b>Oznaka za AOP</b>	<b>Realizacija 2014</b>	<b>REALIZACIJA 2015</b>	<b>FINANČNI NAČRT 2016</b>
Celotni prihodki na zaposlenega (v EUR)	AOP 870/894	104.200	104.909	97.793
Celotni odhodki na zaposlenega (v EUR)	AOP 887/894	103.594	104.341	97.793
Stroški dela na zaposlenega (v EUR)	AOP 875/894	20.562	20.789	22.270
Delež stroškov dela v celotnih odhodkih - indeks (v %)	AOP 875/887*100	19,85	19,92	22,8
Število študentov 1. in 2. stopnje brez absolventov **	1.2.štud	5.520	5.382	5.382
Celotni prihodki na študenta 1. in 2. stopnje brez absolventov** (v EUR)	AOP 870/1.2.štud.	1.680	1.715	1.672
Celotni odhodki na študenta 1. in 2. stopnje brez absolventov** (v EUR)	AOP 887/dštud.	1.670	1.706	1.672
Število vseh študentov brez absolventov*	štud.	5.648	5.383	5.383
Celotni prihodki na študenta vsi brez absolventov (v EUR)	AOP 870/štud.	1.642	1.715	1.671
Celotni odhodki na študenta vsi brez absolventov (v EUR)	AOP 887/štud.	1.632	1.706	1.671
Presežek prihodkov v celotnih prihodkih (v %)	AOP 889/870*100	100,58	100,54	100,00
Presežek odhodkov v celotnih prihodkih (v %)	AOP 890/870*100	0,00	0,00	0,00
Presežek prihodkov nad odhodki po plačilu davka na študenta vsi brez absolventov* (v EUR)	AOP 891/štud.	9,54	9,28	0
Presežek odhodkov nad prihodki po plačilu davka na študenta vsi brez absolventov* (v EUR)	AOP 892/štud.	-	-	0
Presežek prihodkov nad odhodki po plačilu davka na zaposlenega (v EUR)	AOP 891/894	606	568	0
Presežek odhodkov nad prihodki po plačilu davka na zaposlenega (v EUR)	AOP 892/894	0	0	0

1. FINANČNI NAČRT ZA LETO 2016 - Splošni del

1. 5. PRIHODKI IN ODHODKI DOLOČENIH UPORABNIKOV PO VRSTAH DEJAVNOSTI

ŠTUDENTSKI DOM LJUBLJANA

v eurih, brez centov

Tabela 5

ČLENITEV KONTOV	NAZIV KONTA	Oznaka za AOP	Realizacija 2014 Javna služba	Realizacija 2014 trg	Realizacija 2015 Javna služba	Realizacija 2015 trg	FINANČNI NAČRT Javna služba 2016	FINANČNI NAČRT Trg 2016	Realizacija 2015/realizacija 2014	FN 16 JS / Realizacija 15 JS	FN 16 Trg / Realizacija 15 Trg
1	2	3	4	5	6	7	8	9	10=6/4	11=8/6	12=9/7
	A) PRIHODKI OD POSLOVANJA (661+662-663+664)	660	8.589.078	660.043	8.256.877	847.784	8.240.607	747.790	128,44%	99,80%	88,21%
760	PRIHODKI OD PRODAJE PROIZVODOV IN STORITEV	661	8.587.967	652.629	8.255.885	836.172	8.239.615	736.178	128,12%	99,80%	88,04%
	POVEČANJE VREDNOSTI ZALOG PROIZVODOV IN NEDOKONČANE PROIZVODNJE	662	0	0	0	0	0	0	-	-	-
	ZMANJŠANJE VREDNOSTI ZALOG PROIZVODOV IN NEDOKONČANE PROIZVODNJE	663	0	0	0	0	0	0	-	-	-
761	PRIHODKI OD PRODAJE MATERIALA IN BLAGA	664	1.111	7.414	992	11.612	992	11.612	156,62%	100,00%	100,00%
762	B) FINANČNI PRIHODKI	665	9.130	473	12.159	2.186	7.602	960	462,16%	62,52%	43,92%
763	C) DRUGI PRIHODKI	666	7.483	109	6.753	0	0	0	0,00%	0,00%	-
	Č) PREVREDNOTOVALNI POSLOVNI PRIHODKI (668+669)	667	4.850	2.597	103.270	2.940	0	0	113,21%	0,00%	0,00%
del 764	PRIHODKI OD PRODAJE OS	668	0	0	0	0	0	0	-	-	-
del 764	DRUGI PREVREDNOTEVALNI POSLOVNI PRIHODKI	669	4.850	2.597	103.270	2.940	0	0	113,21%	0,00%	0,00%
	D) CELOTNI PRIHODKI (660+665+666+667)	670	8.610.541	663.222	8.379.059	852.910	8.248.209	748.750	128,60%	98,44%	87,79%

	<b>E) STROŠKI BLAGA, MATERIALA IN STORITEV (672+673+674)</b>	<b>671</b>	<b>5.587.492</b>	<b>309.752</b>	<b>5.453.735</b>	<b>414.948</b>	<b>5.245.853</b>	<b>346.384</b>	<b>133,96%</b>	<b>96,19%</b>	<b>83,48%</b>
del 466	NABAVNA VREDNOST PRODANEGA MATERIALA IN BLAGA	672	671	5.539	0	9.551	0	9.551	<b>172,43%</b>	-	<b>100,00%</b>
460	STROŠKI MATERIALA	673	1.630.145	175.058	1.534.455	185.712	1.514.717	166.684	<b>106,09%</b>	<b>98,71%</b>	<b>89,75%</b>
461	STROŠKI STORITEV	674	3.956.676	129.155	3.919.280	219.685	3.731.136	170.149	<b>170,09%</b>	<b>95,20%</b>	<b>77,45%</b>
	<b>F) STROŠKI DELA (676+677+678)</b>	<b>675</b>	<b>1.712.351</b>	<b>117.691</b>	<b>1.681.896</b>	<b>147.532</b>	<b>1.879.099</b>	<b>169.707</b>	<b>125,36%</b>	<b>111,73%</b>	<b>115,03%</b>
del 464	PLAČE IN NADOMESTILA PLAČ	676	1.317.578	90.827	1.295.942	111.944	1.449.598	132.365	<b>123,25%</b>	<b>111,86%</b>	<b>118,24%</b>
del 464	PRISPEVKI ZA SOCIALNO VARNOST DELODAJALCEV	677	206.632	14.170	201.750	17.454	233.992	21.298	<b>123,18%</b>	<b>115,98%</b>	<b>122,02%</b>
del 464	DRUGI STROŠKI DELA	678	188.141	12.694	184.204	18.134	195.509	16.044	<b>142,85%</b>	<b>106,14%</b>	<b>88,47%</b>
462	<b>G) AMORTIZACIJA</b>	<b>679</b>	<b>813.140</b>	<b>172.755</b>	<b>881.408</b>	<b>235.255</b>	<b>822.131</b>	<b>207.059</b>	<b>136,18%</b>	<b>93,27%</b>	<b>88,01%</b>
463	<b>H) REZERVACIJE</b>	<b>680</b>	<b>0</b>	<b>0</b>	<b>0</b>	<b>0</b>	<b>0</b>	<b>0</b>	-	-	-
del 465	<b>J) DRUGI STROŠKI</b>	<b>681</b>	<b>330.189</b>	<b>23.045</b>	<b>331.008</b>	<b>26.601</b>	<b>301.126</b>	<b>25.600</b>	<b>115,43%</b>	<b>90,97%</b>	<b>96,24%</b>
467	<b>K) FINANČNI ODHODKI</b>	<b>682</b>	<b>464</b>	<b>21</b>	<b>137</b>	<b>0</b>	<b>0</b>	<b>0</b>	<b>0,00%</b>	<b>0,00%</b>	-
	<b>L) DRUGI ODHODKI</b>	<b>683</b>	<b>0</b>	<b>10</b>	<b>0</b>	<b>0</b>	<b>0</b>	<b>0</b>	<b>0,00%</b>	-	-
	<b>M) PREVREDDNOTOVALNI POSLOVNI ODHODKI (685+686)</b>	<b>684</b>	<b>138.937</b>	<b>14.016</b>	<b>3.239</b>	<b>6.268</b>	<b>0</b>	<b>0</b>	<b>44,72%</b>	<b>0,00%</b>	<b>0,00%</b>
del 469	<b>ODHODKI OD PRODAJE OSNOVNIH SREDSTEV</b>	<b>685</b>	<b>0</b>	<b>0</b>	<b>0</b>	<b>0</b>	<b>0</b>	<b>0</b>	-	-	-
del 469	<b>OSTALI PREVREDNOTEVALNI POSLOVNI ODHODKI</b>	<b>686</b>	<b>138.937</b>	<b>14.016</b>	<b>3.239</b>	<b>6.268</b>	<b>0</b>	<b>0</b>	<b>44,72%</b>	<b>0,00%</b>	<b>0,00%</b>
	<b>N) CELOTNI ODHODKI (671+675+679+680+681+682+683+684)</b>	<b>687</b>	<b>8.582.573</b>	<b>637.290</b>	<b>8.351.423</b>	<b>830.604</b>	<b>8.248.209</b>	<b>748.750</b>	<b>130,33%</b>	<b>98,76%</b>	<b>90,15%</b>
	<b>O) PRESEŽEK PRIHODKOV (670-687)</b>	<b>688</b>	<b>27.968</b>	<b>25.932</b>	<b>27.636</b>	<b>22.306</b>	<b>0</b>	<b>0</b>	<b>86,02%</b>	<b>0,00%</b>	<b>0,00%</b>
	<b>P) PRESEŽEK ODHODKOV (687-670)</b>	<b>689</b>	<b>0</b>	<b>0</b>	<b>0</b>	<b>0</b>	<b>0</b>	<b>0</b>	-	-	-

<b>del 80</b>	<b>Davek od dohodka pravnih oseb</b>	<b>690</b>	<b>0</b>		<b>0</b>	<b>0</b>	<b>0</b>	<b>0</b>	<b>0</b>	<b>-</b>	<b>-</b>	<b>-</b>
<b>del 80</b>	<b>Presežek prihodkov obračunskega obdobja z upoštevanjem davka od dohodka (688-690)</b>	<b>691</b>	<b>27.968</b>	<b>25.932</b>	<b>27.636</b>	<b>22.306</b>	<b>0</b>	<b>0</b>	<b>0</b>	<b>86,02%</b>	<b>0,00%</b>	<b>0,00%</b>
<b>del 80</b>	<b>Presežek odhodkov obračunskega obdobja z upoštevanjem davka od dohodka (689+690) oz. (690-688)</b>	<b>692</b>	<b>0</b>	<b>0</b>	<b>0</b>	<b>0</b>	<b>0</b>	<b>0</b>	<b>0</b>	<b>-</b>	<b>-</b>	<b>-</b>
	<b>Presežek prihodkov iz prejšnjih let, namenjen pokritju odhodkov obračunskega obdobja</b>	<b>693</b>	<b>0</b>	<b>0</b>	<b>0</b>	<b>0</b>	<b>0</b>	<b>0</b>	<b>0</b>	<b>-</b>	<b>-</b>	<b>-</b>

Ljubljana, 26.02.2016  
Oseba odgovorna za sestavljanje:  
Marjeta Jazbec, univ.dipl.org.

Žig:

Odgovorna oseba:  
Meta Škufca, univ.dipl.ekon.





D	RAZISKOVALNA IN RAZVOJNA DEJAVNOST PRIHODKI	0	0	0	0	0	0	0	0	0	0	0	0	0	0	0	0	0	0	0	0	0	0	0	-	-
	RAZISKOVALNA IN RAZVOJNA DEJAVNOST ODHODKI	0	0	0	0	0	0	0	0	0	0	0	0	0	0	0	0	0	0	0	0	0	0	0	-	-
	<b>RAZISKOVALNA IN RAZVOJNA DEJAVNOST RAZLIKA MED PRHODKI IN ODHODKI</b>	<b>0</b>	<b>0</b>	<b>0</b>	<b>0</b>	<b>0</b>	<b>0</b>	<b>0</b>	<b>0</b>	<b>0</b>	<b>0</b>	<b>0</b>	<b>0</b>	<b>0</b>	<b>0</b>	<b>0</b>	<b>0</b>	<b>0</b>	<b>0</b>	<b>0</b>	<b>0</b>	<b>0</b>	<b>0</b>	<b>0</b>	<b>0</b>	<b>0</b>
1	Plače in dodatno pokojninsko zavarovanje	0	0	0	0	0	0	0	0	0	0	0	0	0	0	0	0	0	0	0	0	0	0	0	-	-
2	Prispevki delodajalca	0	0	0	0	0	0	0	0	0	0	0	0	0	0	0	0	0	0	0	0	0	0	0	-	-
3	Drugi osebni prejemki	0	0	0	0	0	0	0	0	0	0	0	0	0	0	0	0	0	0	0	0	0	0	0	-	-
4	Izdatki za blago in storitve	0	0	0	0	0	0	0	0	0	0	0	0	0	0	0	0	0	0	0	0	0	0	0	-	-
E	DEJAVNOST UNIVERZITETNE KNJIŽNICE JS PRIHODKI	0	0	0	0	0	0	0	0	0	0	0	0	0	0	0	0	0	0	0	0	0	0	0	-	-
	DEJAVNOST UNIVERZITETNE KNJIŽNICE JS ODHODKI	0	0	0	0	0	0	0	0	0	0	0	0	0	0	0	0	0	0	0	0	0	0	0	-	-
	<b>DEJAVNOST UNIVERZITETNE KNJIŽNICE - JS RAZLIKA MED PRHODKI IN ODHODKI</b>	<b>0</b>	<b>0</b>	<b>0</b>	<b>0</b>	<b>0</b>	<b>0</b>	<b>0</b>	<b>0</b>	<b>0</b>	<b>0</b>	<b>0</b>	<b>0</b>	<b>0</b>	<b>0</b>	<b>0</b>	<b>0</b>	<b>0</b>	<b>0</b>	<b>0</b>	<b>0</b>	<b>0</b>	<b>0</b>	<b>0</b>	<b>0</b>	<b>0</b>
1	Plače in dodatno pokojninsko zavarovanje	0	0	0	0	0	0	0	0	0	0	0	0	0	0	0	0	0	0	0	0	0	0	0	-	-
2	Prispevki delodajalca	0	0	0	0	0	0	0	0	0	0	0	0	0	0	0	0	0	0	0	0	0	0	0	-	-
3	Drugi osebni prejemki	0	0	0	0	0	0	0	0	0	0	0	0	0	0	0	0	0	0	0	0	0	0	0	-	-
4	Izdatki za blago in storitve	0	0	0	0	0	0	0	0	0	0	0	0	0	0	0	0	0	0	0	0	0	0	0	-	-
F	DEJAVNOST STUDENTSKIH DOMOV JS PRIHODKI	5.969.870	1.693.177	0	0	0	3.516.986	20.446	739.261	6.666.224	1.716.046	0	0	0	0	4.300.446	7.156	642.676	111.66%	101,35%						
	DEJAVNOST STUDENTSKIH DOMOV JS ODHODKI	6.403.360	1.893.177	0	0	0	4.116.786	12.963	523.025	6.666.224	1.716.046	0	0	0	0	4.421.420	7.156	521.602	104,06%	101,35%						
	<b>DEJAVNOST STUDENTSKIH DOMOV - JS RAZLIKA MED PRHODKI IN ODHODKI</b>	<b>-436.080</b>	<b>0</b>	<b>0</b>	<b>0</b>	<b>0</b>	<b>-659.799</b>	<b>0</b>	<b>7.483</b>	<b>216.236</b>	<b>0</b>	<b>0</b>	<b>0</b>	<b>0</b>	<b>-120.974</b>	<b>0</b>	<b>0</b>	<b>120,974</b>	<b>0,00%</b>	<b>-</b>						
1	Plače in dodatno pokojninsko zavarovanje	1.407.096	408.321	0	0	0	873.395	12.963	112.417	1.575.079	449.591	0	0	0	889.571	7.156	128.761	111,94%	110,11%							
2	Prispevki delodajalca	218.041	56.266	0	0	0	144.321	0	17.454	252.321	55.570	0	0	0	176.077	0	20.674	115,72%	98,76%							
3	Drugi osebni prejemki	195.145	46.036	0	0	0	131.448	0	17.661	205.509	41.943	0	0	0	147.683	0	15.863	105,31%	91,11%							
4	Izdatki za blago in storitve	4.565.688	1.162.554	0	0	0	3.027.621	0	375.493	4.633.315	1.168.942	0	0	0	3.108.099	0	366.994	101,04%	98,65%							
G	DRUGO - DEJAVNOST JS PRIHODKI	0	0	0	0	0	0	0	0	0	0	0	0	0	0	0	0	0	0	0	0	0	0	-	-	
	DRUGO - DEJAVNOST JS ODHODKI	0	0	0	0	0	0	0	0	0	0	0	0	0	0	0	0	0	0	0	0	0	0	-	-	
	<b>DRUGO - DEJAVNOST JS RAZLIKA MED PRHODKI IN ODHODKI</b>	<b>0</b>	<b>0</b>	<b>0</b>	<b>0</b>	<b>0</b>	<b>0</b>	<b>0</b>	<b>0</b>	<b>0</b>	<b>0</b>	<b>0</b>	<b>0</b>	<b>0</b>	<b>0</b>	<b>0</b>	<b>0</b>	<b>0</b>	<b>0</b>	<b>0</b>	<b>0</b>	<b>0</b>	<b>0</b>	<b>0</b>	<b>0</b>	
1	Plače in dodatno pokojninsko zavarovanje	0	0	0	0	0	0	0	0	0	0	0	0	0	0	0	0	0	0	0	0	0	0	0	-	-
2	Prispevki delodajalca	0	0	0	0	0	0	0	0	0	0	0	0	0	0	0	0	0	0	0	0	0	0	0	-	-
3	Drugi osebni prejemki	0	0	0	0	0	0	0	0	0	0	0	0	0	0	0	0	0	0	0	0	0	0	0	-	-
4	Izdatki za blago in storitve	0	0	0	0	0	0	0	0	0	0	0	0	0	0	0	0	0	0	0	0	0	0	0	-	-
H	TRŽNA DEJAVNOST PRIHODKI	0	0	0	0	0	0	0	0	0	0	0	0	0	0	0	0	0	0	0	0	0	0	0	-	-
	TRŽNA DEJAVNOST ODHODKI	0	0	0	0	0	0	0	0	0	0	0	0	0	0	0	0	0	0	0	0	0	0	0	-	-
	<b>TRŽNA DEJAVNOST RAZLIKA MED PRHODKI IN ODHODKI</b>	<b>0</b>	<b>0</b>	<b>0</b>	<b>0</b>	<b>0</b>	<b>0</b>	<b>0</b>	<b>0</b>	<b>0</b>	<b>0</b>	<b>0</b>	<b>0</b>	<b>0</b>	<b>0</b>	<b>0</b>	<b>0</b>	<b>0</b>	<b>0</b>	<b>0</b>	<b>0</b>	<b>0</b>	<b>0</b>	<b>0</b>	<b>0</b>	
1	Plače in dodatno pokojninsko zavarovanje	0	0	0	0	0	0	0	0	0	0	0	0	0	0	0	0	0	0	0	0	0	0	0	-	-
2	Prispevki delodajalca	0	0	0	0	0	0	0	0	0	0	0	0	0	0	0	0	0	0	0	0	0	0	0	-	-
3	Drugi osebni prejemki	0	0	0	0	0	0	0	0	0	0	0	0	0	0	0	0	0	0	0	0	0	0	0	-	-
4	Izdatki za blago in storitve	0	0	0	0	0	0	0	0	0	0	0	0	0	0	0	0	0	0	0	0	0	0	0	-	-
I	INVESTICIJE IN INVESTICIJSKO VZDRŽEVANJE PRIHODKI	3.306.741	168.149	0	0	0	3.058.257	0	80.335	2.373.468	0	0	0	0	0	2.254.332	0	119.136	71,78%	0,00%						
	INVESTICIJE IN INVESTICIJSKO VZDRŽEVANJE ODHODKI	3.306.741	168.149	0	0	0	3.058.257	0	80.335	2.373.468	0	0	0	0	0	2.254.332	0	119.136	71,78%	0,00%						
	<b>INVESTICIJE IN INVESTICIJSKO VZDRŽEVANJE RAZLIKA MED PRIHODKI IN ODHODKI</b>	<b>0</b>	<b>0</b>	<b>0</b>	<b>0</b>	<b>0</b>	<b>0</b>	<b>0</b>	<b>0</b>	<b>0</b>	<b>0</b>	<b>0</b>	<b>0</b>	<b>0</b>	<b>0</b>	<b>0</b>	<b>0</b>	<b>0</b>	<b>0</b>	<b>0</b>	<b>0</b>	<b>0</b>	<b>0</b>	<b>0</b>	<b>0</b>	
	Investicije	662.754	0	0	0	0	662.754	0	0	467.897	0	0	0	0	397.897	0	70.000	70,60%	-							
	Oprema	755.817	0	0	0	0	734.982	0	20.835	736.086	0	0	0	0	696.950	0	39.136	97,39%	-							
	Investicijsko vzdrževanje	1.888.170	168.149	0	0	0	1.660.521	0	59.500	1.169.485	0	0	0	0	1.159.485	0	10.000	61,94%	0,00%							
	Prispevki delodajalca	0	0	0	0	0	0	0	0	0	0	0	0	0	0	0	0	0	0	0	0	0	0	-	-	
	Intervencijska sredstva	0	0	0	0	0	0	0	0	0	0	0	0	0	0	0	0	0	0	0	0	0	0	0	-	-
	Opomba:	V obrazcu 1.1. Izkaz prihodkov in odhodkov določenih uporabnikov po načelu denarnega toka so pod AOP 482 - Plače in drugi izdatki zaposlenim iz naslovne prodaje blaga in storitev na tgu. vključni stroški plačil in dodatnega pokojninskega zavarovanja ter drugi osebni prejemki, ki so v obrazcu 2.1. Finančni načrt za leto 2016 - posebni deli specifičnih pod zap. št. F 1 - Plače in dodatno pokojninsko zavarovanje in F 3 - Drugi osebni prejemki.										Kraj in datum: Ljubljana, 09.02.2016														
		V obrazcu 1.1. Izkaz prihodkov in odhodkov določenih uporabnikov po načelu denarnega toka so postavili AOP 472. Nakup prevoznih sredstev, AOP 475 - Novegradnja, rekonstrukcija in adaptacije in AOP 476 - Nakup nematerialnega premoženja upoštevani v obrazcu 2.1. Finančni načrt za leto 2016 - posebni deli pod zap. št. I - investicije.										Oseba odgovorna za: Marijeta Jazbec, univ. dipl. org.														
												Za: Meta Skufca, univ. dipl. ekon.														



2.2. Načrt strukture prihodkov in odhodkov za leto 2016 po virih financiranja.

(pripravljen po načelu denarnega toka v EUR)

Tabela 7

ŠTUDENTSKI DOM LJUBLJANA

Vir	Oznaka AOP za prihodke	Prihodki	Odhodki	Razlika med prihodki in odhodki	Delež odhodkov v prihodkih (indeks)	Sestava prihodkov (indeks)	Sestava odhodkov (indeks)
<b>Javna služba skupaj</b>	402	8.277.980	8.398.954	-120.974	101,50	91,60	92,90
MIZS	404	1.716.046	1.716.046	0	100,00	19,00	19,00
ARRS, SPIRIT, JAK	404	0	0	0	-	0,00	0,00
Druga ministrstva	404	0	0	0	-	0,00	0,00
Občinski proračunski viri	407	0	0	0	-	0,00	0,00
Sredstva iz državnega proračuna iz sredstev proračuna EU	419	0	0	0	-	0,00	0,00
Cenik storitev univerze: sredstva od prodaje blaga in storitev iz naslova izvajanja javne službe	421	6.554.778	6.675.752	-120.974	101,80	72,50	73,80
Ostala sredstva iz proračuna EU: 7. OP, Cmepius in drugi projekti iz pror. EU	429	0	0	0	-	0,00	0,00
Drugi viri	410+413+418+422 DO 428+430	7.156	7.156	0	100,00	0,10	0,10
<b>Trg</b>	431	761.712	640.738	120.974	84,10	8,40	7,10
<b>Skupaj</b>	<b>401</b>	<b>9.039.692</b>	<b>9.039.692</b>	<b>0</b>	<b>100,00</b>	<b>100,00</b>	<b>100,00</b>

Sredstva od prodaje blaga in storitev na trgu (AOP 431)

Vir sredstev	Prihodki v EUR	
	Vrednost	Indeks
Prihodki od gospodarskih družb in samostojnih podjetnikov (definicija ZGD)	60.848	7,99
Prihodki od javnega sektorja v Sloveniji	26.751	3,51
Prihodki od najemnin za poslovne in druge prostore	133.762	17,56
Prihodki od gospodarskih družb iz tujine	0	-
Drugi prihodki iz mednarodnih projektov	0	-
Drugo:	540.351	70,94
Skupaj:	761.712	100,00



Priloga 1: Kadrovski načrt

Pregled kadrovskih sprememb med 31. 12. 2015 in 31. 12. 2016, prikaz planiranega v letu 2016:

Datum spremembe	Šifra sistemiziranega delovnega mesta (DM) iz kolektivne pogodbe	Ime DM	Planirana številčna sprememba	Razlog spremembe	Planirani finančni učinek	Vir financiranja po Uredbi o načinu priprave kadrovskih načrtov posrednih uporabnikov proračuna in metodologiji spremljanja njihovega izvajanja za leti 2014 in 2015 (Uradni list RS, št. 12/14 in 52/14)
Marec 2016	J016038	Strokovni sodelavec VI	-1	Prerazporeditev	-17.152,86	Državni proračun, sredstva od prodaje blaga in storitev na trgu, nejavna sredstva za opravljanje javne službe in prejetih donacij.
Marec 2016	J035067	Tehnični delavec V (I)	-1	Prerazporeditev	-18.576,96	Državni proračun, sredstva od prodaje blaga in storitev na trgu, nejavna sredstva za opravljanje javne službe in prejetih donacij.
Marec 2016	J035047	Oskrbnik V	-3	Prerazporeditev	-57.055,54	Državni proračun, sredstva od prodaje blaga in storitev na trgu, nejavna sredstva za opravljanje javne službe in prejetih donacij.
Marec 2016	J032001	Čistilka II	-1	Prerazporeditev	-10.786,85	Državni proračun, sredstva od prodaje blaga in storitev na trgu, nejavna sredstva za opravljanje javne službe in prejetih donacij.
Marec 2016	J016044	Vodilni inženir VI	+1	Prerazporeditev	18.635,56	Državni proračun, sredstva od prodaje blaga in storitev na trgu, nejavna sredstva za opravljanje javne službe in prejetih donacij.
Marec 2016	J035007	Delovodja V	+2	Prerazporeditev	40.116,61	Državni proračun, sredstva od prodaje blaga in storitev na trgu, nejavna sredstva

Datum spremembe	Šifra sistemiziranega delovnega mesta (DM) iz kolektivne pogodbe	Ime DM	Planirana številčna sprememba	Razlog spremembe	Planirani finančni učinek	Vir financiranja po Uredbi o načinu priprave kadrovskih načrtov posrednih uporabnikov proračuna in metodologiji spremljanja njihovega izvajanja za leti 2014 in 2015 (Uradni list RS, št. 12/14 in 52/14)
						za opravljanje javne službe in prejetih donacij.
Marec 2016	J035981	Vodja VIII	+2	Prerazporeditev	41.740,09	Državni proračun, sredstva od prodaje blaga in storitev na trgu, nejavna sredstva za opravljanje javne službe in prejetih donacij.
Marec 2016	J033001	Čistilka III	+1	Prerazporeditev	11.683,10	Državni proračun, sredstva od prodaje blaga in storitev na trgu, nejavna sredstva za opravljanje javne službe in prejetih donacij.
December 2016	J033021	Tehnični delavec III	-1	Upokojitev	-1.014,17	Državni proračun, sredstva od prodaje blaga in storitev na trgu, nejavna sredstva za opravljanje javne službe in prejetih donacij.
December 2016	J017136	Strokovni sodelavec VII/2 (I)	+1	Nadomestna zaposlitev	2.469,28	Državni proračun, sredstva od prodaje blaga in storitev na trgu, nejavna sredstva za opravljanje javne službe in prejetih donacij.
December 2016	J017110	Samostojni svetovalec VII/2	+1	Nova zaposlitev	2.136,75	Državni proračun, sredstva od prodaje blaga in storitev na trgu, nejavna sredstva za opravljanje javne službe in prejetih donacij.
Skupaj			+1		12.195,01	

Skupno število zaposlenih je v letu 2016 glede na prejšnje leto večje za enega zaposlenega. Medtem, ko se en zaposleni upokoji (Tehnični delavec III), izvedemo eno nadomestno zaposlitev namesto upokojenega - glavni administrator za internet ter ena nova - strokovni sodelavec za šport.

Načrtovane so notranje organizacijske spremembe, saj naj bi zaradi povečanega obsega dela in potrebnih dodatnih znanj prerazporedili 3 Oskrbnike V, Strokovnega sodelavca VI, Tehničnega delavca V(I) in Čistilko II na nova delovna mesta 2 Delovodij V, 2 Vodij VII, Vodilnega inženirja VI in Čistilke III, kar zagotavlja optimalnejšo in racionalnejšo organizacijo delovnega procesa. V plačni skupini B se ohrani število zaposlenih 2 in v plačni skupini J je novo število zaposlenih 91.

Tabela 1a: Kadrovski načrt Univerzitetne knjižnice in kadrovski načrt Študentskih domov za leto 2016

Zap. št.	Šifra sistemiziranega delovnega mesta (DM) iz kolektivne pogodbe	Ime DM	Tarifni razred DM	Osnovni plačni razred DM	Napredov alni plačni razred zaposlene ga 31. 12. 2015	Napredov alni plačni razred zaposlene ga 31. 12. 2016	Števi lo DM	Vrednost napredovalnega plačnega razreda	Vrednost napredovalnega plačnega razreda za vse zaposlene na DM v istem plačnem razredu	Vir financiranja
a	b	c	d	e	f	g	h	i	j=h*i	k
1.	B017303	Direktor ŠDL	VII/2	54	54	54	1	3.520,44	3.520,44	1+5+7
2.	B017400	Pomočnik direktorja	VII/2	49	49	49	1	2.893,54	2.893,54	1+5+7
3.	J017916	Vodja finančno računovodske službe VII/2	VII/2	38	47	47	1	2.675,25	2.675,25	1+5+7
4.	J017931	Vodja področja enote I (z več kot 5 zaposlenimi) VII/2	VII/2	34	42	42	1	2.198,84	2.198,84	1+5+7
5.	J017931	Vodja področja enote I (z več kot 5 zaposlenimi) VII/2	VII/2	39	39	39	1	1.954,78	1.954,78	5+7

6.	J017931	Vodja področja enote I (z več kot 5 zaposlenimi) VII/2	VII/2	34	41	41	1	2.114,29	2.114,29	1+5+7
7.	J017931	Vodja področja enote I (z več kot 5 zaposlenimi) VII/2	VII/2	34	38	38	1	1.879,59	1.879,59	1+5+7
8.	J017110	Samostojni svetovalec VII/2	VII/2	34	34	34	1	1.606,68	1.606,68	1+5+7
9.	J017932	Vodja področja enote II (z do 5 zaposlenimi) VII/2	VII/2	34	42	42	1	2.198,84	2.198,84	1
10.	J017904	Poslovni vodja programa VII/2	VII/2	40	40	40	1	2.032,98	2.032,98	1+5+7
11.	J017980	Vodja enostavnejšega področja enote II (z do 5 zaposlenimi) VII/1	VII/1	30	39	39	1	1.954,78	1.954,78	1+5+7
12.	J017913	Vodja enostavnejšega področja enote I (z več kot 5 zaposlenimi) VII/1	VII/1	31	40	40	1	2.032,98	2.032,98	1+5+7
13.	J027960	Vodja III, VII/1	VII/1	34	34	34	1	1.606,68	1.606,68	1+5+7
14.	J017103	Samostojni strokovni delavec VII/2 (II)	VII/2	32	41	41	1	2.114,29	2.114,29	1+5+7
15.	J017101	Samostojni strokovni delavec VII/2	VII/2	29	37	37	1	1.807,29	1.807,29	1+5+7
16.	J017110	Samostojni svetovalec VII/2	VII/2	34	43	43	1	2.286,81	2.286,81	5+7
17.	J017110	Samostojni svetovalec VII/2	VII/2	34	34	34	1	1.606,68	1.606,68	1+5+7
18.	J017100	Samostojni strokovni delavec VII/1	VII/1	28	32	34	1	1.606,68	1.606,68	1+5+7
19.	J017100	Samostojni strokovni delavec VII/1	VII/1	28	33	33	1	1.544,88	1.544,88	1+5+7
20.	J016970	Vodja V	VII/1	30	36	36	1	1.737,79	1.737,79	1
21.	J036005	Glavni skladiščnik VI	VI	24	30	32	1			1+5+7

								1.485,46	1.485,46	
22.	J016037	Strokovni delavec VI	VI	22	31	31	1	1.428,34	1.428,34	1+5+7
23.	J016037	Strokovni delavec VI	VI	22	31	31	1	1.428,34	1.428,34	1+5+7
24.	J016037	Strokovni delavec VI	VI	22	31	31	1	1.428,34	1.428,34	1
25.	J016037	Strokovni delavec VI	VI	22	31	31	1	1.428,34	1.428,34	1+5+7
26.	J016037	Strokovni delavec VI	VI	22	27	28	1	1.269,78	1.269,78	1+5+7
27.	J016038	Strokovni sodelavec VI	VI	21	26	26	0	1.173,99	-	1+5+7
28.	J035020	Gospodinjec V	V	20	0	29	0,5	1.320,58	660,29	5+7
29.	J015038	Strokovni delavec V	V	19	28	28	1	1.269,78	1.269,78	1+5+7
30.	J015038	Strokovni delavec V	V	19	28	28	1	1.269,78	1.269,78	1+5+7
31.	J015038	Strokovni delavec V	V	19	28	28	1	1.269,78	1.269,78	1+5+7
32.	J015038	Strokovni delavec V	V	19	28	28	1	1.269,78	1.269,78	1+5+7
33.	J015038	Strokovni delavec V	V	19	25	27	1	1.220,94	1.220,94	1+5+7
34.	J015038	Strokovni delavec V	V	19	23	24	1	1.085,43	1.085,43	1+5+7
35.	J015038	Strokovni delavec V	V	19	25	27	1	1.220,94	1.220,94	1+5+7
36.	J015038	Strokovni delavec V	V	19	24	24	1	1.085,43	1.085,43	1+5+7
37.	J035067	Tehnični delavec V (I)	V	20	20	20	1	927,82	927,82	1+5+7
38.	J035067	Tehnični delavec V (I)	V	20	29	29	1	1.320,58	1.320,58	1+5+7
39.	J035067	Tehnični delavec V (I)	V	20	29	29	1	1.320,58	1.320,58	1+5+7
40.	J035067	Tehnični delavec V (I)	V	20	29	29	1			1+5+7



								1.320,58	1.320,58	
41.	J035067	Tehnični delavec V (I)	V	20	28	28	0	1.269,78	-	1+5+7
42.	J035067	Tehnični delavec V (I)	V	20	27	29	1	1.320,58	1.320,58	1+5+7
43.	J035067	Tehnični delavec V (I)	V	20	27	29	1	1.320,58	1.320,58	1+5+7
44.	J035067	Vodja VI (V)	V	25	27	29	1	1.320,58	1.320,58	1+5+7
45.	J035047	Oskrbnik V	V	19	26	27	1	1.220,94	1.220,94	1+5+7
46.	J035047	Oskrbnik V	V	19	28	28	0	1.269,78	-	1+5+7
47.	J035047	Oskrbnik V	V	19	28	28	1	1.269,78	1.269,78	1+5+7
48.	J035047	Oskrbnik V	V	19	27	27	0	1.220,94	-	1+5+7
49.	J035047	Oskrbnik V	V	19	28	28	1	1.269,78	1.269,78	1+5+7
50.	J035047	Oskrbnik V	V	19	26	26	1	1.173,99	1.173,99	1+5+7
51.	J035047	Oskrbnik V	V	19	28	28	1	1.269,78	1.269,78	1+5+7
52.	J035047	Oskrbnik V	V	19	28	28	0	1.269,78	-	1+5+7
53.	J035047	Oskrbnik V	V	19	28	28	0,5	1.269,78	634,89	1+5+7
54.	J035047	Oskrbnik V	V	19	27	27	1	1.220,94	1.220,94	1+5+7
55.	J035047	Oskrbnik V	V	19	23	25	1	1.128,83	1.128,83	1+5+7
56.	J035047	Oskrbnik V	V	19	23	25	1	1.128,83	1.128,83	5+7
57.	J035047	Oskrbnik V	V	19	22	22	1	1.003,54	1.003,54	1+5+7
58.	J035047	Oskrbnik V	V	19	22	22	1	1.003,54	1.003,54	1+5+7
59.	J035047	Oskrbnik V	V	19	19	19	1	892,13	892,13	1+5+7

60.	J035047	Oskrbnik V	V	19	19	19	1	892,13	892,13	1+5+7
61.	J035035	Kuhar V	V	16	25	25	1	1.128,83	1.128,83	5+7
62.	J035016	Glavni kuhar V	V	18	23	25	1	1.128,83	1.128,83	5+7
63.	J034047	Oskrbnik IV	IV	16	23	23	1	1.043,68	1.043,68	1+5+7
64.	J034047	Oskrbnik IV	IV	16	19	20	1	927,82	927,82	1+5+7
65.	J034017	Gospodinjec IV	IV	15	24	24	1	1.085,43	1.085,43	1+5+7
66.	J034017	Gospodinjec IV	IV	15	24	24	1	1.085,43	1.085,43	1+5+7
67.	J034017	Gospodinjec IV	IV	15	24	24	1	1.085,43	1.085,43	1+5+7
68.	J034084	Varnostnik IV	IV	15	16	17	1	824,84	824,84	1+5+7
69.	J034084	Varnostnik IV	IV	15	18	19	1	892,13	892,13	1+5+7
70.	J034030	Kuhar IV	IV	14	23	23	1	1.043,68	1.043,68	5+7
71.	J034022	Inštalater IV	IV	15	22	23	1	1.043,68	1.043,68	1+5+7
72.	J034022	Inštalater IV	IV	15	22	23	1	1.043,68	1.043,68	1+5+7
73.	J034038	Mizar IV	IV	15	23	24	1	1.085,43	1.085,43	1+5+7
74.	J034050	Pleskar IV	IV	15	21	22	1	1.003,54	1.003,54	1+5+7
75.	J034075	Tehnični delavec IV (II)	IV	14	16	18	1	857,73	857,73	1+5+7
76.	J034097	Zidar IV	IV	15	23	24	1	1.085,43	1.085,43	1+5+7
77.	J034097	Zidar IV	IV	15	19	20	1	927,82	927,82	1+5+7
78.	J033005	Gospodinjec III	III	12	20	21	1	964,94	964,94	5+7
79.	J033005	Gospodinjec III	III	12	18	20	1	927,82	927,82	1+5+7

80.	J033028	Vzdrževalec III	III	11	19	20	1	927,82	927,82	1+5+7
81.	J033021	Tehnični delavec III	III	10	11	12	0	677,95	-	1+5+7
82.	J032008	Kuharski pomočnik II	II	9	17	18	1	857,83	857,83	5+7
83.	J032008	Kuharski pomočnik II	II	9	11	12	1	677,95	677,95	5+7
84.	J032026	Tehnični delavec II	II	8	14	15	1	762,60	762,60	1+5+7
85.	J032001	Čistilka II	II	7	12	14	0	733,27	-	1+5+7
86.	J031004	Pomožni delevec I	I	6	8	10	1	626,81	626,81	1+5+7
87.	J034030	Kuhar V	IV	16	16	16	1	793,10	793,10	5+7
88.	J034074	Tehnični delavec IV (I)	IV	15	14	15	1	762,60	762,60	1+5+7
89.	J034052	Preddelavec IV	IV	17	17	17	1	824,84	824,84	5+7
90.	J034052	Preddelavec IV	IV	17	21	21	1	964,94	964,94	5+7
91.	J035035	Kuhar V	V	16	16	16	1	793,10	793,10	5+7
92.	J017110	Samostojni svetovalec VII/2	VII/2	34	34	34	1	1.606,68	1.606,68	1+5+7
93.	J017106	Samostojni strokovni sodelavec VII/2	VII/2	30	30	30	1	1.373,40	1.373,40	1+5+7
94.	J033001	Čistilka III	III	8	0	15	1	762,60	762,60	1+5+7
95.	J035007	Delovodja V	V	21	0	29	1	1.320,58	1.320,58	1+5+7
96.	J035007	Delovodja V	V	21	0	30	1	1.373,40	1.373,40	1+5+7
97.	J016044	Vodilni inženir VI	VI	23	0	28	1	1.269,78	1.269,78	1+5+7
98.	J035981	Vodja VIII	V	21	0	30	1	1.373,40	1.373,40	1+5+7
99.	J035981	Vodja VIII	V	21	0	30	1			1+5+7

								1.373,40	1.373,40	
100.	J017110	Samostojni svetovalec VII/2	VII/2	34	0	34	1	1.606,68	1.606,68	1+5+7
102.	J017136	Strokovni sodelavec VII/2 (I)	VII/2	38	0	38	1	1.879,59	1.879,59	1+5+7
							93	133.183,18	124.272,51	
<b>Skupaj vir MIZŠ</b>							<b>24,96</b>	<b>429,94</b>	<b>10.731,41</b>	
<b>Skupaj vsi viri</b>							<b>93</b>	<b>1.336,26</b>	<b>124.272,51</b>	

Legenda virov financiranja:

1 Državni

proračun

5 Sredstva od prodaje blaga in storitev

na trgu

7 Nejavna sredstva za opravljanje javne službe in sredstev  
prejetih donacij

**Kraj in datum:**

Ljubljana 26.02.2016

**Oseba odgovorna za  
sestavljanje:**

Miha Koprivšek

**Odgovorna oseba:**

Direktorica: Meta Škufca, univ. dipl.  
ekon

Tabela 2: Kadrovska struktura po letih ob upoštevanju dejanskega števila zaposlenih

Delovna mesta	Število vseh zaposlenih 31. 12. 2015	Načrt 31. 12. 2016
b	e	f
<b>DELOVNA MESTA PO UREDBI O PLAČAH DIREKTORJEV V JAVNEM SEKTORJU - "B"</b>	<b>2</b>	<b>2</b>
za nedoločen čas	2	2
za določen čas		
<i>samo z osnovno neposredno tedensko pedagoško obveznostjo</i>		
<i>z dodatno tedensko pedagoško obveznostjo</i>		
<i>z zmanjšano tedensko neposredno pedagoško obveznostjo</i>		
<i>z dodatno zaposlitvijo do največ 20 % polnega delovnega časa</i>		
<i>s sklenjeno vsaj eno podjemno, avtorsko oz. drugo civilno pogodbo</i>		
za polni delovni čas	2	2
za krajši delovni čas od polnega (64. - 66. člen ZDR)		
<b>DELOVNA MESTA PO UREDBI O PLAČAH DIREKTORJEV V JAVNEM SEKTORJU - "B" - dopolnilno delo 146. člen</b>	<b>0</b>	<b>0</b>
za nedoločen čas		
za določen čas		
<b>VISOKOŠOLSKI UČITELJI "D1"</b>	<b>0</b>	<b>0</b>
za nedoločen čas		
za določen čas		
<i>samo z osnovno neposredno tedensko pedagoško obveznostjo</i>		
<i>z dodatno tedensko pedagoško obveznostjo</i>		
<i>z zmanjšano tedensko neposredno pedagoško obveznostjo</i>		

<i>z dodatno zaposlitvijo do največ 20 % polnega delovnega časa (146. člen ZDR)</i>		
<i>s sklenjeno vsaj eno podjemno, avtorsko oz. drugo civilno pogodbo</i>		
<u>za polni delovni čas</u>		
<u>za krajši delovni čas od polnega (64. - 66. člen ZDR)</u>		
<b>VISOKOŠOLSKI UČITELJI "D1" - dopolnilno delo 146. člen</b>	<b>0</b>	<b>0</b>
za nedoločen čas		
za določen čas		
<b>VISOKOŠOLSKI SODELAVCI, organizatorji praktičnega usposabljanja in učitelji slovenščine na tujih univerzah "D1"</b>	<b>0</b>	<b>0</b>
za nedoločen čas		
za določen čas		
<i>samo z osnovno neposredno tedensko pedagoško obveznostjo</i>		
<i>z dodatno tedensko pedagoško obveznostjo</i>		
<i>z zmanjšano tedensko neposredno pedagoško obveznostjo</i>		
<i>z dodatno zaposlitvijo do največ 20 % polnega delovnega časa (146. člen ZDR)</i>		
<i>s sklenjeno vsaj eno podjemno, avtorsko oz. drugo civilno pogodbo</i>		
<u>za polni delovni čas</u>		
<u>za krajši delovni čas od polnega (64. - 66. člen ZDR)</u>		
<b>VISOKOŠOLSKI SODELAVCI, organizatorji praktičnega usposabljanja in učitelji slovenščine na tujih univerzah- dopolnilno delo 146. člen ZDR</b>	<b>0</b>	<b>0</b>
nedoločen čas		
določen čas		
<b>RAZISKOVALCI "H"</b>	<b>0</b>	<b>0</b>
za nedoločen čas		
za določen čas		
<i>samo z osnovno neposredno tedensko pedagoško obveznostjo</i>		

<i>z dodatno tedensko pedagoško obveznostjo</i>		
<i>z zmanjšano tedensko neposredno pedagoško obveznostjo</i>		
<i>z dodatno zaposlitvijo do največ 20 % polnega delovnega časa (146. člen ZDR)</i>		
<i>s sklenjeno vsaj eno podjemno, avtorsko oz. drugo civilno pogodbo</i>		
<u>za polni delovni čas</u>		
<u>za krajši delovni čas od polnega (64. - 66. člen ZDR)</u>		
<b>RAZISKOVALCI "H" - dopolnilno delo 146. člen ZDR</b>	<b>0</b>	<b>0</b>
za nedoločen čas		
za določen čas		
<b>MLADI RAZISKOVALCI "H"</b>	<b>0</b>	<b>0</b>
za nedoločen čas		
za določen čas		
<i>samo z osnovno neposredno tedensko pedagoško obveznostjo</i>		
<i>z dodatno tedensko pedagoško obveznostjo</i>		
<i>z zmanjšano tedensko neposredno pedagoško obveznostjo</i>		
<i>z dodatno zaposlitvijo do največ 20 % polnega delovnega časa (146. člen ZDR)</i>		
<i>s sklenjeno vsaj eno podjemno, avtorsko oz. drugo civilno pogodbo</i>		
<u>za polni delovni čas</u>		
<u>za krajši delovni čas od polnega (64. - 66. člen ZDR)</u>		
<b>MLADI RAZISKOVALCI "H" - dopolnilno delo 146. člen</b>	<b>0</b>	<b>0</b>
za nedoločen čas		
za določen čas		
<b>STROKOVNI SODELAVCI (SKUPINA H)</b>	<b>0</b>	<b>0</b>
za nedoločen čas		

za določen čas		
<i>samo z osnovno neposredno tedensko pedagoško obveznostjo</i>		
<i>z dodatno tedensko pedagoško obveznostjo</i>		
<i>z zmanjšano tedensko neposredno pedagoško obveznostjo</i>		
<i>z dodatno zaposlitvijo do največ 20 % polnega delovnega časa (146. člen ZDR)</i>		
<i>s sklenjeno vsaj eno podjemno, avtorsko oz. drugo civilno pogodbo</i>		
<u>za polni delovni čas</u>		
<u>za krajši delovni čas od polnega (64. - 66. člen ZDR)</u>		
<b>STROKOVNI SODELAVCI (SKUPINA H) - dopolnilno delo 146. člen ZDR</b>	<b>0</b>	<b>0</b>
za nedoločen čas		
za določen čas		
<b>DELOVNA MESTA SKUPINE J</b>	<b>90</b>	<b>91</b>
za nedoločen čas	90	91
za določen čas		
<i>samo z osnovno neposredno tedensko pedagoško obveznostjo</i>		
<i>z dodatno tedensko pedagoško obveznostjo</i>		
<i>z zmanjšano tedensko neposredno pedagoško obveznostjo</i>		
<i>z dodatno zaposlitvijo do največ 20 % polnega delovnega časa (146. člen ZDR)</i>		
<i>s sklenjeno vsaj eno podjemno, avtorsko oz. drugo civilno pogodbo</i>		
<u>za polni delovni čas</u>	90	91
<u>za krajši delovni čas od polnega (64. - 66. člen ZDR)</u>	0	0
<b>DELOVNA MESTA SKUPINE J - dopolnilno delo 146. člen</b>	<b>0</b>	<b>0</b>
za nedoločen čas		
za določen čas		



<b>DELOVNA MESTA SKUPINE E</b>	<b>0</b>	<b>0</b>
za nedoločen čas		
za določen čas		
<i>samo z osnovno neposredno tedensko pedagoško obveznostjo</i>		
<i>z dodatno tedensko pedagoško obveznostjo</i>		
<i>z zmanjšano tedensko neposredno pedagoško obveznostjo</i>		
<i>z dodatno zaposlitvijo do največ 20 % polnega delovnega časa (146. člen ZDR)</i>		
<i>s sklenjeno vsaj eno podjetno, avtorsko oz. drugo civilno pogodbo</i>		
<u>za polni delovni čas</u>		
<u>za krajši delovni čas od polnega (64. - 66. člen ZDR)</u>		
<b>DELOVNA MESTA SKUPINE E - dopolnilno delo 146. člen</b>	<b>0</b>	<b>0</b>
za nedoločen čas		
za določen čas		
<b>DELOVNA MESTA DRUGIH PLAČNIH SKUPIN</b>	<b>0</b>	<b>0</b>
za nedoločen čas		
za določen čas		
<i>samo z osnovno neposredno tedensko pedagoško obveznostjo</i>		
<i>z dodatno tedensko pedagoško obveznostjo</i>		
<i>z zmanjšano tedensko neposredno pedagoško obveznostjo</i>		
<i>z dodatno zaposlitvijo do največ 20 % polnega delovnega časa (146. člen ZDR)</i>		
<i>s sklenjeno vsaj eno podjetno, avtorsko oz. drugo civilno pogodbo</i>		
<u>za polni delovni čas</u>		
<u>za krajši delovni čas od polnega (64. - 66. člen ZDR)</u>		

<b>DELOVNA MESTA DRUGIH PLAČNIH SKUPIN - dopolnilno delo 146. člen</b>	<b>0</b>	<b>0</b>
za nedoločen čas		
za določen čas		
<b>SKUPAJ ZA REDNI DELOVNI ČAS</b>	<b>92</b>	<b>93</b>
za nedoločen čas	92	93
za določen čas	0	0
<i>samo z osnovno neposredno tedensko pedagoško obveznostjo</i>		
<i>z dodatno tedensko pedagoško obveznostjo</i>	0	0
<i>z zmanjšano tedensko neposredno pedagoško obveznostjo</i>	0	0
<i>z dodatno zaposlitvijo do največ 20 % polnega delovnega časa (146. člen ZDR)</i>	0	0
<i>s sklenjeno vsaj eno podjemno, avtorsko oz. drugo civilno pogodbo</i>	0	0
<u>za polni delovni čas</u>	92	93
<u>za krajši delovni čas od polnega (64. - 66. člen ZDR)</u>	0	0
<b>SKUPAJ dopolnilno delo 146. člen ZDR</b>	<b>0</b>	<b>0</b>
za nedoločen čas	0	0
za določen čas	0	0
<b>SKUPAJ</b>	<b>92</b>	<b>93</b>
za nedoločen čas	92	93
za določen čas	0	0

**Kraj in datum:**

Ljubljana, 26.02.2016

**Oseba odgovorna za sestavljanje:**

Miha Koprivšek

**Odgovorna oseba:**

Direktorica:  
Meta Škufca,  
univ. dipl. ekon

Tabela 4: Kadrovski načrt za leto 2016 v skladu s 62. členom ZIPRS1617

Javni zavod: Študentski dom Ljubljana , Svetčeva 9, Ljubljana

Viri	Realizacija 1. 1. 2016	Načrt 1. 1. 2017
1. Državni proračun	25,21	24,96
2. Proračun občin		
3. ZZZS in ZPIZ		
4. Druga javna sredstva za opravljanje javne službe (npr. takse, pristojbine, koncesnine, RTV - prispevek)		
5. Sredstva od prodaje blaga in storitev na trgu	7,73	6,96
6. Nejavna sredstva za opravljanje javne službe	59,06	61,08
7. Sredstva prejetih donacij		
8. Sredstva Evropske unije ali drugih mednarodnih virov, vključno s sredstvi sofinanciranja iz državnega proračuna		
9. sredstva ZZZS za zdravnike pripravnike in specializante, zdravstvene delavce pripravnike, zdravstvene sodelavce pripravnike		
10. Sredstva iz sistema javnih del		
11. Sredstva raziskovalnih projektov in programov ter sredstev za projekte in programe namenjenih za internacionalizacijo in kakovost v izobraževanju in znanosti		
12. Sredstva za zaposlene na podlagi Zakona o ukrepih za odpravo posledic žleda med 30. januarjem in 10. februarjem 2014 (Uradni list RS, št. 17/14), ne glede na vir iz katerega se financirajo njihove plače		

Skupno število vseh zaposlenih (od 1. do 12. točke)	92,00	93,00
<b>Skupno število zaposlenih pod točkami od 1. do 4.</b>	<b>25,21</b>	<b>24,96</b>
Skupno število zaposlenih pod točkami od 5. do 12.	66,79	68,04

Obrazložitev: Čeprav se število zaposlenih povečuje za 2, to ne vpliva na porabo proračunskih sredstev. Število zaposlenih se v letu 2016 pri primerjavi podatkov na dan 1. 1. 2016 s podatki na dan 1. 1. 2017, kot jih zajema obrazec Priloga 1 Uredbe o načinu priprave kadrovskih načrtov posrednih uporabnikov proračuna in metodologiji spremljanja njihovega izvajanja za leti 2016 in 2017 (Uradni list RS, št. 103/15)), povečuje za enega zaposlenega, na račun prihrankov storitev. Eden zaposleni se upokoji in ga nadomestimo. Dovoljeno število zaposlitev, ki se financirajo iz 1.,2.,3., in 4. točke, ne presega dovoljenega števila zaposlenih iz teh virov kot je določeno v kadrovskem načrtu za leto 2015.

Tabela 5: Kadrovski načrt za leto 2016 v skladu s 3. členom Uredbe o načinu priprave kadrovskih načrtov posrednih uporabnikov proračuna in metodologiji spremljanja njihovega izvajanja za leti 2016 in 2017

Javni zavod:

Viri	Realizacija 1. 1. 2016	Načrt 1. 1. 2017
1. Državni proračun	25,21	24,96
2. Proračun občin		
3. ZZZS in ZPIZ		
4. Druga javna sredstva za opravljanje javne službe (npr. takse, pristojbine, koncesnine, RTV - prispevek)		
5. Sredstva od prodaje blaga in storitev na trgu	7,73	6,96
6. Nejavna sredstva za opravljanje javne službe in sredstva prejetih donacij	59,06	61,08

7. Sredstva Evropske unije ali drugih mednarodnih virov, vključno s sredstvi sofinanciranja iz državnega proračuna		
8. sredstva ZZS za zdravnike pripravnike in specializante, zdravstvene delavce pripravnike, zdravstvene sodelavce pripravnike in sredstva raziskovalnih projektov in programov ter sredstva za projekte in programe, namenjene za internacionalizacijo in kakovost v izobraževanju in znanosti (namenska sredstva)		
9. sredstva iz sistema javnih del		
10. sredstva za zaposlene na podlagi Zakona o ukrepih za odpravo posledic žleda med 30. januarjem in 10. februarjem 2014 (Uradni list RS, št. 17/14) ne glede na vir, iz katerega se financirajo njihove plače		
Skupno število vseh zaposlenih (od 1. do 10. točke)	92,00	93,00
<b>Skupno število zaposlenih pod točkami od 1. do 4.</b>	<b>25,21</b>	<b>24,96</b>
Skupno število zaposlenih pod točkami od 5. do 10.	66,79	68,04

Obrazložitev:

**Obrazložitev kadrovskega načrta:**

Število zaposlenih se v letu 2016 pri primerjavi podatkov na dan 1. 1. 2016 s podatki na dan 1. 1. 2017, kot jih zajema obrazec Priloga 1 Uredbe o načinu priprave kadrovskih načrtov posrednih uporabnikov proračuna in metodologiji spremljanja njihovega izvajanja za leti 2016 in 2017 (Uradni list RS, št. 103/15)), povečuje za enega zaposlenega na račun prihrankov storitev.

Eden zaposleni se upokoji in ga nadomestimo. Dovoljeno število zaposlitev, ki se financirajo iz 1.,2.,3., in 4. točke drugega odstavka 3. člena zgoraj navedene uredbe, ne presega dovoljenega

številu zaposlenih iz teh virov kot je določeno v kadrovskem načrtu za leto 2015.

**Kraj in datum:**

Ljubljana, 26.02.2016

**Oseba odgovorna za sestavljanje:**

Miha Koprivšek

**Odgovorna oseba:**

Direktorica: Meta Škufca, univ. dipl. ekon